



# Miski Mayo

Ayudamos al mundo a producir  
los alimentos que necesita



[www.miskimayo.com](http://www.miskimayo.com)

RESEÑA INSTITUCIONAL  
**2023**



# Miski Mayo





Miski Mayo

Miski Mayo

Miski Mayo

Miski Mayo

Miski Mayo  
NESTOR VILA

Miski Mayo

Miski Mayo  
Gustavo Cálero

Miski Mayo

# ÍNDICE

**1** Mensaje de nuestra  
Directora - Presidenta  
Pág. 02

**2** Somos Miski Mayo  
Pág. 08

**3** Relevancia de la  
producción de fosfato  
Pág. 18

**4** Impacto económico y social  
de Miski Mayo en Sechura  
Pág. 22

**5** Sostenibilidad  
Pág. 28

**6** Nuestra gente  
Pág. 88

**7** Operaciones,  
proyectos y récords  
Pág. 106

**8** Transformación  
Pág. 120

**9** Actividades  
de integración  
Pág. 128

## Mensaje de nuestra Directora - Presidenta



## Mensaje de nuestra Directora - Presidenta

En mi primer año como Directora - Presidenta, es un privilegio presentarles nuestra reseña institucional correspondiente al año 2023. Un año lleno de desafíos que una vez más puso a prueba nuestra capacidad de adaptación, cambio y mejora constante, manteniendo nuestro firme compromiso con la seguridad y bienestar de nuestros(as) colaboradores(as) así como con el desarrollo sostenible de Sechura, acciones que nos han permitido alcanzar importantes logros que nos llenan de orgullo y satisfacción.

Durante el año pasado, nuestro desempeño operativo fue muy destacable, registrando récords tanto en producción como en ventas, superando las cifras del periodo anterior. Estos logros fueron posibles gracias al empeño y determinación de nuestro equipo para hacer que las cosas sucedan.



“ Los resultados positivos del 2023, también se relacionan estrechamente con el trabajo en seguridad que promovemos, alineados siempre a nuestro valor principal La vida en primer lugar. ”

Somos conscientes de que nuestro personal es el pilar fundamental de la empresa, por ello promovemos constantemente diversas acciones y campañas para mantener nuestros altos estándares de seguridad durante todas las actividades y proyectos que ejecutamos. Reflejo de ello es el reconocimiento que recibimos por el Instituto de Seguridad Minera, como la “Mina a tajo abierto más segura del Perú”, reconocimiento que nos honra al evidenciar nuestro compromiso con la seguridad como un valor inherente a cada persona en Miski Mayo.



Enfocados en este objetivo, nuestra área de Seguridad, Salud y Medio Ambiente (SSMA) lideró la implementación de nuestro Sistema Integrado de Gestión Corporativo de SSMA, alineado a la visión de nuestra corporación Mosaic. Adicionalmente, implementamos las “9 reglas para salvaguardar vidas”, como primer gran paso para estandarizar nuestros procesos y programas, con lo establecido por nuestra corporación.

Otro de los factores que ha hecho del 2023 un año positivo, es el cierre de nuestro Convenio Colectivo 2023-2026, que se realizó en solo 4 meses. Después de una negociación donde primó el diálogo constructivo y la comunicación transparente, logramos firmar este convenio colectivo por 3 años con nuestro Sindicato Único de Trabajadores, contemplando beneficios sostenibles a favor de todo nuestro personal. Beneficios que se complementan con muchas otras acciones que hemos ido implementando el 2023, para asegurar siempre mayores y mejores condiciones de bienestar para nuestro personal.

También hemos fortalecido nuestro programa corporativo de Diversidad e Inclusión, dando grandes pasos que apuntan al cumplimiento de nuestras metas corporativas globales hacia el 2030. Entre las iniciativas más destacadas puedo mencionar el lanzamiento de nuestras “Redes de Inclusión de Empleados” y el desarrollo de programas a nivel interno y en la comunidad, que promueven la igualdad de oportunidades para las mujeres, fomentando su participación en el rubro minero, como nuestro programa “Mujeres Operadoras” que se ejecutó con la participación de sechuranas, quienes aprendieron a conducir volquetes desde cero y alguna de ellas actualmente ya trabajan en nuestra operación mediante una de nuestras empresas contratistas.



Esta y otras actividades hacen que nuestro impacto positivo en la comunidad donde desarrollamos nuestras operaciones sea evidente, tanto en el ámbito económico como en el social.

En cumplimiento de nuestros compromisos contractuales con el Estado y la Comunidad, seguimos contribuyendo al desarrollo económico de la provincia de Sechura y la región Piura, generando importantes aportes que ascienden, desde el inicio de nuestra operación hasta la fecha, a 1340 millones de soles, entre el pago del impuesto a la renta, las regalías, el derecho de vigencia, el pago a la Fundación Comunal San Martín de Sechura por derecho de usufructo y la entrega de fertilizantes a la Comunidad.

Importante contribución que brinda a las autoridades regionales, provinciales, locales y comunales, los recursos necesarios para desarrollar proyectos y obras de gran envergadura, para la mejora de la calidad de vida de los sechuranos y sechuranas.



“ Nuestra contribución social también se ve reflejada en los diversos programas de Responsabilidad Social que impulsamos bajo nuestro enfoque multiactor. ”

Bajo nuestro enfoque multiactor fomentamos la participación conjunta de nuestra Empresa, el Estado y la Comunidad para sumar esfuerzos y aportar con acciones sostenibles en beneficio de la población de nuestra área de



influencia directa. Nuestros programas abarcan actividades en pro de la salud, educación, ganadería, agricultura, cuidado ambiental, pesca, empoderamiento de la mujer, fortalecimiento de gobiernos locales, seguridad vial, participación juvenil, seguridad ciudadana, promoción del empleo, mejoramiento de infraestructuras y más.

Al inicio de este año, ante las dificultades que se dieron por el ciclón Yaku y el Fenómeno El Niño, continuamos trabajando como aliados estratégicos con las autoridades y la población. Nuestra participación y la de nuestros contratistas, así como la de nuestra corporación Mosaic, fue clave para atender las necesidades surgidas por el estado de emergencia, demostrando nuestra capacidad de trabajo conjunto.

Otro factor importante a destacar es el gran impacto que tiene el Fondo Social del Proyecto Integral Bayóvar (FOSPIBAY) en la provincia de Sechura. Nos enorgullece decir que nuestra empresa es la principal aportante del fondo, habiendo contribuido el 2023 con el 97.8% del fondo total. Gracias a estos recursos aportados desde el inicio de nuestra operación, se han podido ejecutar hasta la fecha 73 proyectos de gran envergadura, y más de 40 se encuentran en ejecución, habiendo atendido diferentes sectores como salud, desarrollo productivo, educación, agua y saneamiento, electrificación, acceso vial y conectividad.

Los buenos resultados que hemos obtenido este año, y que se reflejan en los aportes económicos que damos, son posibles gracias al trabajo de nuestra gente, optimizando y realizando mejoras constantes en diversos procesos y equipos, lo que nos ha permitido llegar a récords históricos tanto en producción como en ventas.

Y todas estas acciones responden a un proceso de Transformación, que comenzó hace cinco años generando cambios, dando especial valor a las ideas y aportes de cada colaborador(a), promoviendo la eficiencia y la eficacia, convirtiendo a todos (as) protagonistas del gran cambio que hemos vivido en este tiempo. Un quinquenio que no podíamos dejar pasar desapercibido. Por ello, realizamos nuestra primera Convención de Reconocimiento donde premiamos los proyectos de transformación más destacados en las categorías de Transformación Digital, EHS (seguridad, salud y medio ambiente), Reducción de Costos e Incremento de Producción.

De forma simultánea realizamos nuestra primera Feria de Innovación, Tecnología + Diversidad e Inclusión, que contó con la participación de empresas e instituciones reconocidas que vienen desarrollando proyectos innovadores con última tecnología. Y aprovechamos el espacio para difundir a través de nuestro stand de Diversidad e Inclusión, información relevante sobre nuestros programas desarrollados como parte de nuestra política, con nuestros colaboradores(as) y empresas contratistas.



“ Realmente ha sido un año con muy buenos logros y experiencias que nos permiten seguir creciendo y evolucionando juntos(as). ”

La memoria institucional que hoy presentamos es una evidencia de los logros alcanzados gracias al empeño conjunto de cada persona que forma parte de la familia Miski Mayo. Esperamos que este documento sirva como testimonio de nuestro compromiso con la seguridad, la excelencia y el desarrollo sostenible, y nos inspire a seguir trabajando juntos y juntas hacia un futuro aún más prometedor.



**Marilza Carneloz**  
Directora - Presidenta

# Somos Miski Mayo



# Somos Miski Mayo

## 2.1. Principales hitos a través del tiempo

Recordamos nuestro pasado y miramos el futuro con optimismo, porque sabemos que cada paso que damos es un peldaño más para alcanzar la excelencia. Cada hito que hemos vivido es una demostración del compromiso y trabajo en equipo, para hacer que las cosas sucedan.

**2005**

- En marzo, a través de un concurso público internacional, ProInversión adjudica el proyecto Bayóvar a Miski Mayo, subsidiaria de la compañía Vale Rio Dolce. El 05 de mayo se realiza la firma del contrato.

**2006**

- Se realizan los primeros trabajos de exploración en la concesión Bayóvar 2 con la autorización del Ministerio de Energía y Minas.

**2008**

- Se inician diversos programas de entrenamiento para formar a pobladores de la zona como operadores de maquinaria pesada y en Programas de capacitación para el fortalecimiento de proveedores locales.
- Puesta de primera piedra con la participación del Expresidente de la República, Alan García Pérez.

**2009**

- Se inicia la construcción de la infraestructura de Mina, Planta Concentradora y Puerto.

**2010**

- Los socios que conformaron Compañía Minera Miski Mayo S.R.L. fueron Vale (40% de acciones), Mosaic (35% de acciones) y Mitsui (25% de acciones). Iniciamos oficialmente nuestras operaciones un 10 de julio.

**2012**

- Se inicia el desarrollo de nuestro importante proyecto de Forestación sembrando 35 mil plántones de algarrobos y zapotes en 350 hectáreas, en Illescas, zona del desierto de Sechura.
- En setiembre se logra la certificación en el Sistema de Gestión de Calidad bajo la norma ISO 9001 en el Servicio de Embarque de Concentrado de fosfato que brinda nuestro terminal Portuario.

**2018**

- El 8 enero se oficializó y concretó la venta de Miski Mayo a Mosaic Company, por parte de Vale S.A., convirtiéndolo a Mosaic en el accionista mayoritario de nuestra empresa con el 75% de acciones, junto con Mitsui, dueña del 25% de acciones restantes.
- Octubre: Alineados a nuestra corporación Mosaic, implementamos el proceso corporativo de Transformación, iniciativa que promueve la excelencia corporativa.

**2020**

- En julio, celebramos nuestros primeros 10 años de operaciones, enfrentado una situación complicada a nivel mundial como fue la pandemia de la Covid-19.

**2022**

- Alineados a nuestra corporación Mosaic, este año implementamos oficialmente nuestra política y programa corporativo de Diversidad e Inclusión.
- En agosto, incorporamos 4 buses eléctricos en nuestra operación, siendo la primera empresa peruana con una flota de buses 100% eléctricos en minería para transporte de personal.

**2023**

- Marilza Carneloz es nombrada Directora - Presidenta de Miski Mayo, asumiendo su función en junio, siendo una de las primeras mujeres a cargo de una empresa minera en el Perú.





## 2.2. Perfil corporativo de Miski Mayo

Somos una empresa minera no metálica, pionera en la región Piura, que desde el 2010, extrae roca fosfórica de la mina Bayóvar en Sechura, para procesarla como concentrado de fosfato, importante insumo para producir fertilizantes y así contribuir con la agricultura y la producción de los alimentos que el mundo necesita.



### Misión

Transformar recursos naturales en prosperidad y desarrollo sostenible.



### Visión

Ser la empresa peruana líder en creación de valor, con excelencia, pasión por las personas y por el planeta.



### Propósito

Ayudamos al mundo a producir los alimentos que necesita.

## Valores

Compartimos un conjunto de valores, que refleja nuestra cultura basada en una política sólida de transparencia y ética.

- La vida en primer lugar
- Valorar a quien hace nuestra empresa
- Cuidar nuestro planeta
- Actuar de manera correcta
- Crecer y evolucionar juntos
- Hacer que suceda

## 2.3. Datos resaltantes

**+1,340 millones de soles** pagados desde el 2010 en **impuestos, tributos y compromisos contractuales**.

**+218 millones de soles** facturados a **proveedores locales** desde el inicio de la operación hasta la fecha.

**+50 millones de soles** invertidos desde el 2010 a través de nuestros programas de **Responsabilidad Social**.

**695 colaboradores** directos de Miski Mayo hasta diciembre del 2023.

**59.56%** de nuestra fuerza laboral pertenece a la **provincia de Sechura** y distrito La Unión y el 79% pertenece a la Región Piura.



## Nuestro desempeño operativo en cifras



### Mina

**89,716 kt**  
total de movimiento  
de tierra



### Planta Concentradora

**4,339 kt**  
de concentrado de  
fosfato producido



### Planta de Secado

**4,659 kt**  
de concentrado de  
fosfato seco producido



### Puerto

**4,624 kt**  
de concentrado  
de fosfato vendido

## 2.4. Asociaciones a las que pertenecemos e iniciativas que apoyamos



### Nuestra participación en el EITI

Esta entidad está conformada por representantes del estado, empresariado y sociedad civil, que buscan promover la transparencia en el pago y uso de las transferencias hechas por las empresas extractivas. Miski Mayo es miembro de la comisión desde el 2014 y promovemos esta política de transparencia que creemos necesaria para generar confianza.

Participamos activamente de las reuniones mensuales que se realizan con todas las empresas que forman parte de la Comisión Multisectorial Permanente en Piura, la cual es presidida por un representante del Ministerio de Energía y Minas e incluye la participación del Gobierno Regional de Piura, Municipalidades Provinciales de Piura,

Talara, Paita y Sechura así como Municipalidades Distritales de El Alto, Vice, Tambogrande, Castilla y la Universidad Nacional de Piura.

El 2023, participamos también como panelistas en el Foro de la Presentación del V Estudio de Transparencia Regional 2019-2021.

Esta comisión descentralizada tiene la finalidad de contribuir a la ampliación y mejora de la transparencia de los flujos de recursos que transfiere el gobierno nacional por concepto de canon y sobrecanon homologado, canon minero, regalías mineras y derecho de vigencia; y, sobre el destino y uso que las entidades responsables dan a estos ingresos.



## 2.5. Premios y reconocimientos 2023

### Primer lugar en el XXVI Concurso Nacional de Seguridad Minera 2023 - Instituto de Seguridad Minera

En abril, obtuvimos el 1er lugar en la categoría “Minera a tajo abierto”, premio otorgado por el Instituto de Seguridad Minera (ISEM), que nos califica como la **mina a tajo abierto más segura del Perú** durante el 2022.

Este logro refleja el buen trabajo que venimos realizando en Miski Mayo, promoviendo buenas prácticas para un trabajo seguro y sobre todo poniendo en práctica nuestro principal valor corporativo: **LA VIDA EN PRIMER LUGAR**, destacando sobre otras empresas mineras.



### 1er lugar en el VIII Concurso Internacional de Mejores Prácticas de Seguridad - Instituto de Seguridad Minera

Nuestro proyecto “Sistema de detección de calor lineal de incendio en fajas transportadoras” obtuvo el 1er lugar. Por su parte nuestra contratista GH COIN obtuvo el 2do lugar con el proyecto “Sistema de basculamiento selectivo de tritrenes en el chute de descarga”. Ambos destacados reconocimientos otorgados por el ISEM.



### Reconocimiento de Buenas Prácticas PRODUCE - Categoría: Facturas Negociables - Ministerio de la Producción

Recibimos el reconocimiento por la implementación de buenas prácticas para el fortalecimiento de vínculos comerciales y sociales con nuestros proveedores a través de un sistema diseñado y desarrollado por el equipo de la Gerencia de Finanzas. Esta práctica, que incluye sistemas de respuesta automática, coordinación con los bancos para la atención y gestión personalizada y de rápida respuesta, optimiza nuestros procesos para facilitar liquidez inmediata a nuestros proveedores mediante el Factoring y Facturas Negociables.

### Premio Protege 365 - Pacífico

Obtuvimos el reconocimiento por nuestra destacada gestión de seguridad y salud en el año 2022, otorgado por la compañía de seguros Pacífico. Logro que hemos recibido también en los años 2012, 2013 y 2018, lo que refleja nuestro compromiso con la seguridad de todos y todas nuestros/as colaboradores/as.



## Relevancia de la producción de fosfato



# Relevancia de la producción de fosfato

El fosfato que actualmente se extrae en nuestra operación, tiene un valor fundamental en la economía y la agricultura, ya que es un componente esencial en la fertilización de cultivos. Por consiguiente, promueve el desarrollo agrícola global, que está relacionado con el crecimiento poblacional y la demanda de alimentos que va en aumento.

Durante el 2023, la producción de concentrado de roca fosfórica en el Perú fue significativa debido a varios factores, uno de ellos son los 11,9 millones de toneladas métricas de mineral de roca fosfórica extraída en el Perú, lo que representa un 8.8% de incremento a comparación del año 2022, según datos del Ministerio de Energía y Minas del Perú.

## Extracción minera no metálica\*

RECURSO EXTRAÍDO	ENERO - DICIEMBRE		
	2022	2023	Var. %
Caliza / Dolomita (TM)	33,785,786	38,127,782	12.9%
Fosfatos (TM)	10,954,831	11,920,187	8.8%
Hormigón (TM)	5,510,374	5,477,433	-0.6%
Arena (gruesa/fina) (TM)	1,661,991	2,110,771	27.0%
Piedra (Construcción) (TM)	2,727,036	2,040,083	-25.2%
Calcita (TM)	1,897,847	1,767,556	-6.9%
Arcillas (TM)	1,439,063	1,207,296	-16.1%
Puzolana (TM)	1,373,620	1,132,850	-17.5%
Sal (TM)	1,093,559	1,008,624	-7.8%

\*Datos preliminares.

Fuente: Dirección de Gestión Minera, DGM/ Fecha de consulta: 26 de enero de 2024

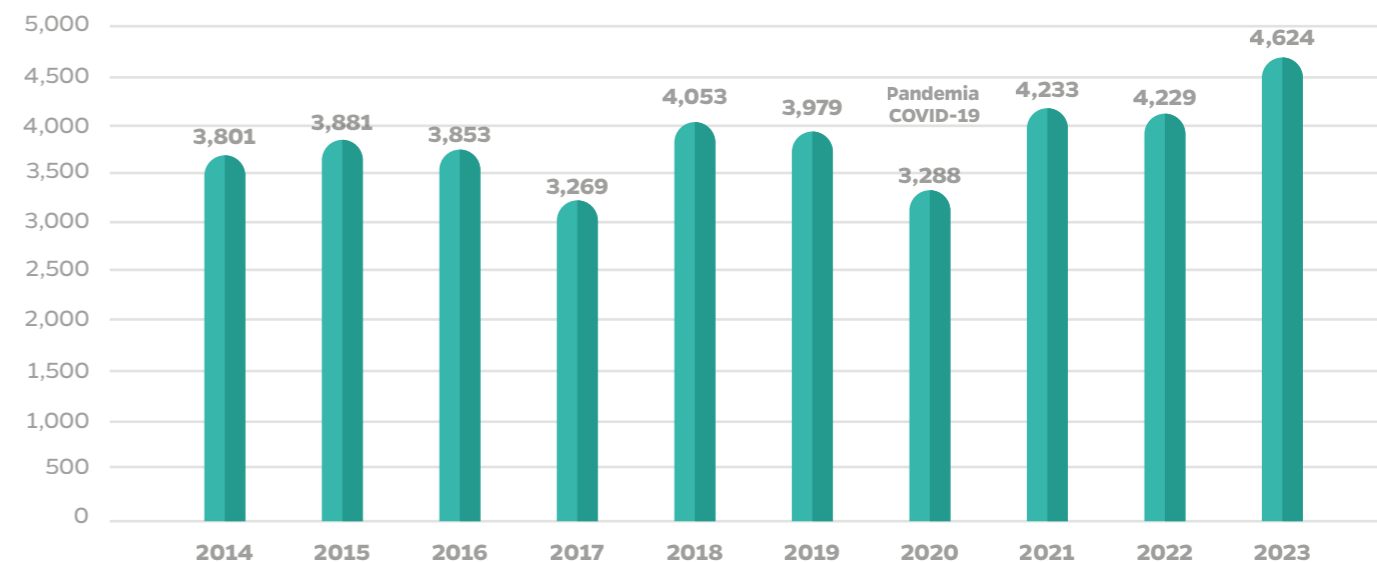
Elaboración: Dirección de Promoción Minera, DGPSM

Nuestra compañía se mantuvo como la principal productora de fosfatos con el 99.9% de contribución y Piura, la región donde operamos permanece como la única región extractora de fosfatos con el 100% de participación.

Los más de 11 millones TM de mineral de roca fosfórica extraída, nos permitieron producir 4.6 millones de toneladas

de concentrado de fosfato, resultado que influyó notablemente en el aumento de exportación de minerales no metálicos en el periodo enero a noviembre del 2023, reflejando un destacado crecimiento de 15.0% en relación con el mismo periodo del 2022. Siendo solo el caso del Fosfato, el mineral no metálico que alcanzó un crecimiento del 14.4%.

## Ventas de fosfato (kt)



■ Ventas de fosfato (kt)

\*Cuadro de elaboración propia.

El principal destino de los envíos del fosfato fue Estados Unidos con una participación del 64% sobre el total de envíos. Le siguieron Brasil (22.4% de participación) y Argentina (5% de representatividad) además de otros países en poca escala como México, India, Indonesia, Malasia y Chile.

Fuente:

Perú: consolida su capacidad de producción cuprífera mundial (2023). Boletín Estadístico Minero (12), 8-10, 5185432-bem-dic\_2023.pdf (www.gob.pe)



**Impacto económico y social de Miski Mayo en Sechura**

# Impacto económico y social de Miski Mayo en Sechura

Desde que iniciamos nuestras operaciones hemos promovido el desarrollo sostenible de la provincia de Sechura no solo a través del estricto **cumplimiento de nuestros compromisos contractuales con el Estado y Comunidad**, sino también promoviendo alianzas estratégicas entre Empresa, Estado y Comunidad para generar acciones en conjunto a favor de la provincia de Sechura.



## 4.1. Aportes contractuales y obligaciones legales

Contribuimos al desarrollo socioeconómico del Perú de forma directa e indirecta, mediante los impuestos y regalías que pagamos al Estado y el cumplimiento de los compromisos asumidos a través del convenio Marco.

Importantes aportes que brindan mayores recursos económicos a las autoridades nacionales, provinciales y locales con el fin de financiar o ejecutar proyectos de desarrollo en beneficio de la población ubicada en nuestra área de influencia.

RUBRO	OBLIGACIÓN / CONTRATO	PERIODICIDAD	TOTAL S/ (millones de soles)
Contraprestación inicial	Pago inicial	Pago único	9.8
Impuesto a la renta	Obligación legal	Anual	824.1
Regalías contractuales	3% de ventas	Semestral	427.3
Derecho de vigencia	Obligación legal	Anual	37.9
Fundación Comunal San Martín de Sechura	USD \$500,000 (*) por derecho de usufructo, superficie y servidumbre	Anual	36.5
Comunidad Campesina San Martín de Sechura	Hasta 1200 toneladas de roca fosfórica o su equivalente en fertilizantes.	Anual	4.8

**TOTAL EN MILLONES DE SOLES S/ 1340.3**

(\*) En este reporte se consideran los pagos de regalías e impuesto a la renta que corresponden al periodo 2023-II, y se han realizado el 2024.

Además, desde el inicio de nuestras operaciones, cumplimos también con nuestras obligaciones legales como:

● Aporte por regulación a **OEFA:** **S/11,679 millones** de soles hasta el 2023.

● Aporte por regulación a **OSINERGMIN:** **S/16,037 millones** de soles hasta el 2023.

## 4.2. Proveedores y contratistas locales

Siendo pioneros en minería en la provincia de Sechura, desde el inicio de nuestra operación hemos promovido el desarrollo de proveedores locales para contar con sus servicios, alineados a los estándares requeridos en el rubro minero. Es así que hasta el 2023 hemos trabajado con **66** empresas locales, las cuales han facturado en

conjunto más de **218.83 millones de soles.**

De esta manera, impulsamos el desarrollo empresarial en la provincia de Sechura y la región Piura generando empleo directo e indirecto que fortalece la economía local y regional.

**s/218.83 millones**

Total de monto facturado a empresas contratistas y proveedores locales **2010 - 2023**

**Miski Mayo, al promover la contratación de proveedores locales, lo hace en diversos servicios tales como:**

- |  |   |  |  |
|--|---|--|--|
|  Movimiento de tierras            |  Confección textil               |  Alquiler de inmuebles       |  Capacitaciones       |
|  Servicios generales menores     |  Trabajos metal mecánicos       |  Manufacturas               |  Limpieza industrial |
|  Ferrería                       |  Riego de vías                 |  Exámenes médicos          |  Señalización       |
|  Transporte de camionetas y van |  Suministro de abarrotes       |  Servicios de comunicación |  Impresión y diseño |
|  Obras civiles menores          |  Proyectos y campañas sociales |  Útiles de oficina         |  |

## Responsabilidad social de contratistas

Bajo nuestro enfoque de Gestión Social Multiactor, incentivamos la participación e involucramiento directo e indirecto de nuestras empresas contratistas en nuestros programas de Responsabilidad Social. De esta manera, se suman como aliados estratégicos para desarrollar acciones conjuntas que promuevan el desarrollo sostenible de nuestra área de influencia directa.



## 4.3. Convenios interinstitucionales

Al cierre del año, tenemos **23 convenios vigentes con 6 instituciones reconocidas de la región** con la finalidad de establecer alianzas que nos permitan continuar con nuestra labor de responsabilidad social a favor de la comunidad,

impulsar nuestros proyectos sociales y fortalecer su capacidad institucional para optimizar, diseñar, ejecutar, y elevar la calidad de los servicios y prestaciones en beneficio de los sechuranos.

### Instituciones





# Sostenibilidad



## 5.1. Seguridad



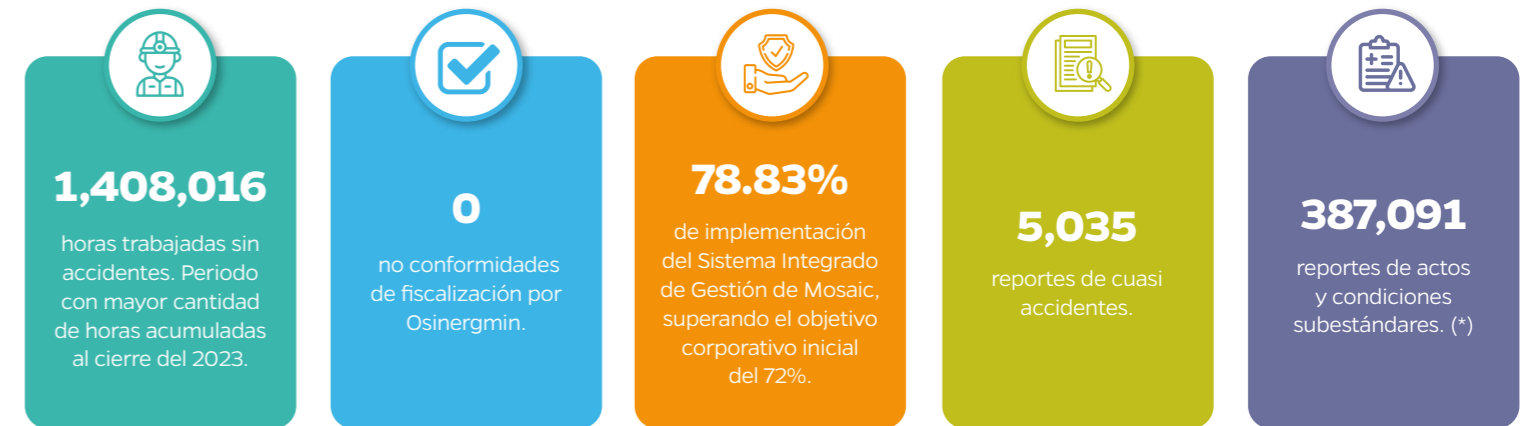
## 5.1. Seguridad

**En Miski Mayo, la seguridad más que una prioridad, es nuestro principal valor.** Por ello, ponemos la vida en primer lugar y velamos constantemente por la integridad de todos nuestros colaboradores y colaboradoras, promoviendo el autocuidado genuino y activo, porque sabemos que cada uno(a) es esencial para el éxito y sostenibilidad de nuestra operación.

Alineados con nuestra corporación Mosaic, hemos implementado acciones de prevención para reducir riesgos que nos permiten tener un control y una respuesta rápida ante cualquier suceso que pueda poner en riesgo la seguridad de nuestro equipo.



### Principales indicadores 2023



(\*) Estos reportes nos permiten implementar de manera oportuna medidas preventivas y disminuir el riesgo de accidentes.

### INTELEX: Observaciones de L.E.G.O.

En adherencia con los lineamientos en seguridad compartidos por nuestra corporación Mosaic, comenzamos a utilizar el software de Gestión de Accidentes Intalex con el reporte de observaciones L.E.G.O que significa “Leaders Engage, Go Observe” y en español ¡Líderes Involucrados, van a Observar!

Los reportes se generan mediante una aplicación utilizada por nuestros líderes de todas las gerencias, para identificar riesgos y reconocer las buenas prácticas en campo durante las interacciones regulares con el personal. Esto permite generar una base de datos de todas las compañías de la corporación para tener una visión global de los principales riesgos en cada lugar.

### Reglas para salvaguardar vidas

Todos nuestros procedimientos, políticas, acciones y reglas en seguridad han comenzado a estandarizarse a nivel corporativo para trabajar de forma alineada entre todas las empresas de la Corporación Mosaic. Por ello, este 2023 en Miski Mayo y en todo Mosaic, se realizó el lanzamiento de las **nueve reglas para salvaguardar vidas**, las cuales están

basadas en estándares, programas y procedimientos de seguridad que abordan las áreas de mayor riesgo y las actividades que históricamente tienen mayor potencial de provocar accidentes con lesiones graves, proporcionando orientaciones sencillas y claras para mantener a salvo nuestra seguridad y la de los que nos rodean.



EQUIPOS MÓVILES, VEHÍCULOS Y CONDUCCIÓN SEGURA



TRABAJO EN ALTURAS



BLOQUEO/ ETIQUETADO



IZAJE DE CARGAS



INGRESO A ESPACIOS CONFINADOS



PROTECCIÓN DE MÁQUINAS Y CERCOS



TRABAJOS CON ENERGÍA ELÉCTRICA



GEOTÉCNICA/ ESTABILIDAD DE TALUDES



PRODUCTOS QUÍMICOS PELIGROSOS

### Estándares de seguridad

En base a las 9 reglas para salvaguardar vidas, establecimos requisitos que aplican a todas las áreas con la finalidad de proteger a las personas cuando realizan actividades con un potencial de riesgo alto.

El objetivo de identificar claramente estos estándares es priorizar los controles críticos para realizar una gestión oportuna que garantice que los riesgos significativos no se materialicen. Para asegurar una adecuada gestión de estos controles críticos, se nombró a 12 “Protectores del estándar por la vida”, cuyo rol permanente es el de planificar, coordinar y monitorear la gestión de estos requisitos en coordinación con los líderes y equipos de trabajo.



### Sistema Integrado de Gestión de Mosaic



Mosaic implementó este Sistema de Gestión en Seguridad, a nivel corporativo, alineando a todas las empresas que conforman la Corporación. Comprende 14 elementos que todos y todas en Miski Mayo debemos tener presente, para fomentar un lugar de trabajo saludable y seguro.

Estos elementos se han implementado para:

- Garantizar que existan procesos para gestionar eficazmente los riesgos de Seguridad, Salud y Medio Ambiente.
- Cumplir con los requisitos legales de EHS.
- Establecer requisitos mínimos comunes y aclarar las expectativas de toda la organización.
- Simplificar y aclarar los requisitos y expectativas además de proporcionar orientación sobre cómo cumplirlos.
- Estandarizar y consolidar políticas y procedimientos.

## Propósito del Sistema Integrado de Gestión de Mosaic



## Los 14 elementos del SIG Mosaic son:



## Implementación del Sistema Antifatiga

Implementamos un sistema antifatiga para prevenir accidentes a través de la detección temprana, monitoreo y alarma en tiempo real de somnolencia y distracción de nuestros operadores. Se instalaron como proyecto piloto cámaras en la cabina de 5 camiones de mina. Durante el 2024 se planificará la instalación gradual del sistema en toda la flota de mina, que consta de 22 unidades.

Nuestra contratista GH COIN también implementó este sistema en la flota de tritrenes en el área de Descarga, Secado y Puerto. La señal de las cámaras se envía al centro de control, donde se visualizan las alertas, y se coordina la intervención preventiva en caso de fatiga.

## Inspecciones de Ojos Abiertos (IOA)

Continuamos realizando las IOA, inspección de alta gerencia e inspección del Comité de Seguridad y Salud en el Trabajo 2023, contando con un alto grado de participación de los Gerentes de todas las áreas de la operación y nuestro Director de Operaciones, miembros del comité representante de los trabajadores, quienes demuestran su compromiso, involucramiento y liderazgo en seguridad.



## Reconocimiento en cumplimiento de la política de consecuencias

Premiamos a nuestros(as) colaboradores(as) y líderes que destacaron durante cada trimestre del 2023, identificando, levantando actos y condiciones subestándares y aplicando las herramientas de Gestión de Seguridad.



## Nombramiento de brigadistas de emergencia

Entregamos los certificados y chalecos distintivos al personal operativo y administrativo de Miski Mayo que integra la brigada de emergencia de nuestra compañía. Este equipo se encuentra capacitado para dar respuesta inmediata ante cualquier situación de emergencia.



Estas acciones refuerzan nuestras buenas prácticas de seguridad, enfocándonos en el **bienestar de nuestros(as) colaboradores(as)**.



## Reuniones PAR – Programa de Actitud Responsable

Nuestras reuniones semanales de seguridad juegan un papel fundamental en nuestro compromiso con la protección y el bienestar de nuestro equipo. Cada jueves del 2023, nos encontramos en la Reunión PAR para compartir estadísticas, oportunidades de mejora y buenas prácticas en un ambiente propicio para el aprendizaje y la reflexión.

Además, ejecutamos diversas campañas de seguridad sobre temas críticos, tales como la fatiga y somnolencia, el lanzamiento de nuevas reglas para salvaguardar vidas, la Champions League de la seguridad, el Sistema Integrado de Gestión y la campaña de fin de año.

Nuestras reuniones PAR cada semana se organizaron de manera dinámica, asegurando la participación activa de todos los asistentes incluyendo dinámicas para fomentar la participación de todos(as) y garantizar que cada voz sea escuchada.

## 5.2. Salud

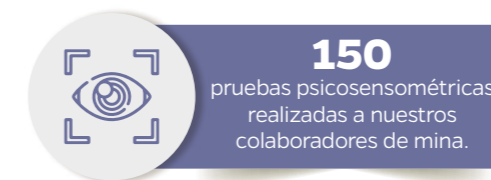
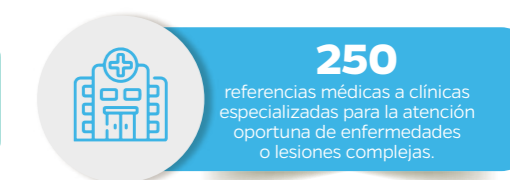
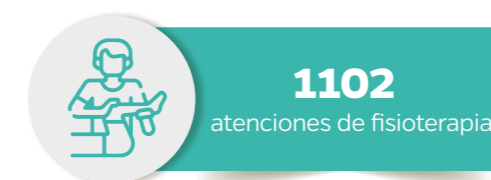
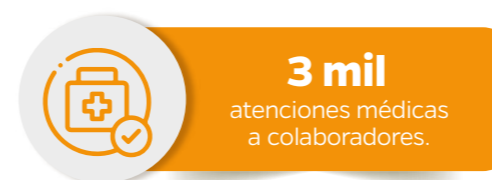


## 5.2. Salud

**La salud de nuestros colaboradores es una prioridad absoluta.** Es por eso que nos esforzamos por proporcionar instalaciones médicas en óptimas condiciones, equipadas con los equipos adecuados y personal médico altamente capacitado.



### Principales indicadores



Recientemente, hemos optimizado nuestra capacidad de atención médica adquiriendo nuevos equipos como: un coche de paro para atender emergencias, un equipo de evaluación psicosenométrica, un monitor multiparámetros para el control continuo de las funciones vitales, un desfibrilador automático y cuatro equipos para mediciones de higiene ocupacional.

Además de estas acciones, complementamos la atención en salud con el beneficio de EPS para nuestros colaboradores y sus familiares directos. Este beneficio les permite acceder a atención médica especializada en diferentes especialidades en clínicas autorizadas, no solo en Sechura y Piura, sino también en ciudades como Chiclayo, Trujillo y Lima. Creemos firmemente que cuidar la salud y el bienestar de nuestros colaboradores es fundamental para garantizar un ambiente de trabajo seguro, saludable y productivo.



### Plan de salud mental

Brindamos el servicio de asesoría psicológica a todos nuestros colaboradores con la finalidad de ofrecer recursos, facilitar técnicas y/o poner en práctica terapias adecuadas que ayuden a las personas a gestionar sentimientos, pensamientos y emociones. Por ello, el 2023 realizamos 90 consultas psicológicas, 20 talleres psicológicos de relajación y 200 monitoreos de trabajadores.

De esta manera, buscamos atender la salud de nuestro personal de forma integral, incluyendo su bienestar emocional, psicológico y social para que puedan afrontar los retos de la vida diaria de forma adecuada contando con el importante soporte de la compañía.



## 5.3. Gestión Ambiental



## 5.3. Gestión Ambiental

En Miski Mayo, nuestro compromiso de hacer minería verde se refleja en una operación respetuosa con la preservación del medio ambiente. Por ello, cada una de nuestras acciones está orientada a garantizar el cumplimiento de los compromisos establecidos en nuestros Instrumentos de Gestión Ambiental.

Nuestro enfoque se centra en la protección y conservación de los recursos naturales, así como en el cuidado de la zona donde desarrollamos nuestras operaciones, promoviendo prácticas sostenibles que aseguren un equilibrio armonioso entre la actividad minera y el entorno natural, contribuyendo así al bienestar de las comunidades y al desarrollo sostenible de la región.

### Principales indicadores



#### Agua de mar

**0.60 m<sup>3</sup>** de agua desalinizada consumida por tonelada de concentrado húmedo producido.

El consumo de este recurso durante 2023 se encuentra dentro de los parámetros autorizados. Se presenció un ligero aumento en el consumo de agua desalinizada usada para el proceso de producción a comparación del año 2022 debido a la mayor cantidad de cloro presente en el concentrado, lo que llevó a un aumento de uso de este recurso en el proceso de lavado.



**18,996,656 m<sup>3</sup>** de volumen de agua de mar extraída.

El agua de Mar es un elemento importante para nuestra operación, se encuentra presente en gran parte del proceso del concentrado. El volumen extraído durante el período 2023 cumple con los permisos obtenidos a lo largo de nuestra operación.



#### Energía

**1.50 MWh\*** de energía consumida / tonelada de concentrado húmedo producido en Planta Concentradora.

Existió un aumento de 0.49 MWh/ton en el consumo de energía en Planta Concentradora debido a una optimización en la Planta (Upgrade de bombas).



#### Gas Natural

**0.37 MMBTU\*\*** de consumo de gas natural / tonelada de concentrado de fosfato seco producido.



**6.34 MWh** de energía consumida / tonelada de concentrado seco producido en la Planta de Secado

Logramos una reducción de 0.11 MWh/ton de energía a comparación del año anterior, debido a la optimización del proceso, lo que disminuyó el ratio de consumo de energía versus la producción de concentrado seco.

Se logró una reducción del consumo de Gas Natural en 5.4% en comparación al 2022, como resultado de una optimización en el proceso que consistió en la calibración de componentes (quemadores) en nuestra planta, la reducción en el porcentaje de humedad de ingreso y la estandarización operativa de Secado.



\* MWh es una medida de energía eléctrica que equivale a 1.000 kilovatios-hora.

\*\* MMBTU es una medida inglesa de energía (BTU: British Termic Unit), para determinar la cantidad de energía que aporta un combustible.



## Gestión de residuos sólidos

Gestionamos nuestros residuos mediante una Empresa Operadora de Residuos Sólidos (EO-RS) autorizada y registrada por el Ministerio del Medio Ambiente MINAM. Esta empresa se encarga de la recolección, almacenamiento interno, transporte y disposición final de los residuos peligrosos y no peligrosos que se generan durante nuestra operación, los mismos que posteriormente son dispuestos en un relleno sanitario y/o de seguridad autorizado.

Durante el 2023 disminuimos la generación de residuos en un 7.98%, debido a un eficiente uso de los recursos y disminución de presencia del personal en la operación debido a la modalidad de trabajo híbrida.

El almacenamiento primario de los residuos generados en nuestra operación se realiza en contenedores diferenciados por colores definidos por la Norma Técnica Peruana de Colores NTP - 900-058-2019



## Manejo de aguas residuales domésticas

Contamos con cuatro Plantas de Tratamiento de Aguas Residuales Domésticas (PTARD) ubicadas en Mina, Campamento Tric Trac, Zona de Secado y Almacenamiento. Estas plantas utilizan un proceso biológico de lodos activados para tratar las aguas residuales, convirtiéndolas en agua apta para reutilizar y emplear en otras actividades como riego.

Estas plantas de tratamiento son monitoreadas haciendo un seguimiento exhaustivo tanto a su funcionamiento como al efluente tratado, obteniendo resultados que cumplen con los límites máximos permisibles determinados por normativa D.S. N° 003-2010-MINAM.



Asimismo, contamos con distintos pozos sépticos que almacenan temporalmente las aguas residuales provenientes de aquellas áreas que no son cubiertas por las plantas para posteriormente ser enviadas a estas para su tratamiento.

En los puntos alejados del campamento, contamos con baños químicos en lugares estratégicos de trabajo. Las aguas residuales de los baños químicos son succionados y transportados a una Planta de Tratamiento y Reaprovechamiento de Lodos, Aguas Residuales, Domésticas e Industriales, que cuenta con su respectivo Registro Autoritativo de Empresa Operadora de Residuos Sólidos (EO-RS).

## Calidad de aire

Desde el 2008 realizamos monitoreos de calidad de aire en distintos puntos estratégicos aprobados por nuestro EIA. Los resultados, que son debidamente reportados a las autoridades competentes, se encuentran dentro de los niveles permitidos, lo que demuestra que nuestra operación cumple con la normativa ambiental de Estándares de Calidad Ambiental de aire vigente, sin afectar el medio ambiente del área donde operamos.

Trimestralmente, medimos la emisión de partículas de nuestro proceso productivo en 9 puntos próximos a nuestra área operativa. Uno de los puntos se ubica en la misma Caleta de Puerto Rico, donde cada año los resultados están por debajo de los estándares de calidad ambiental de aire permitidos.

Adicionalmente, para evitar la generación de material particulado en diversas zonas de nuestra operación, consideramos el uso de camiones cisterna con agua de mar para el riego de caminos de acceso y diferentes áreas.



El riego con agua de mar logra la compactación de nuestras vías reduciendo la erosión del suelo por acción del viento, controla la emisión de partículas en el ambiente, evitando el uso de agua dulce en esta actividad.



### Educación ambiental

Cada año cumplimos con la ejecución del Programa de Entrenamiento para la Gestión Ambiental dictada por personal de nuestra área de Medio Ambiente, dirigido al personal administrativo y operativo de Miski Mayo, así como contratistas, con la finalidad de sensibilizar sobre temas ambientales relacionados a nuestra operación, informar sobre nuestra política ambiental y garantizar el cumplimiento de nuestros compromisos y la normativa ambiental vigente. En el 2023 se capacitaron un total de 566 trabajadores y 942 contratistas, que representa el 81% y 83% del total de personal respectivamente.



### Estaciones meteorológicas

Continuamos con el programa de Mantenimiento y Limpieza de estaciones, el cual cobró vital importancia en este período para tener datos detallados sobre las condiciones meteorológicas y realizar un seguimiento continuo a los resultados pluviométricos en nuestra unidad, con la finalidad de retroalimentar a las áreas en base a las condiciones referentes al Fenómeno de El Niño y así tomar las medidas necesarias de precaución ante posibles sucesos.



### Temas:



**Política ambiental**



**Protección de la Flora y Fauna**



**Conservación de los Recursos Naturales**



**Recursos Naturales de nuestra región**



**Compromisos ambientales**



### Huella de carbono

En el 2023 comenzamos a realizar el inventario de gases de efecto invernadero (GEI) de cada una de las áreas de nuestra operación, para identificar la fuente y cantidades en las que se genera. Esta información nos permitirá identificar oportunidades para reducir las emisiones, lo cual es importante para contribuir a la lucha contra el cambio climático.

### Resultados de los monitoreos

Actualmente ejecutamos el Plan de Monitoreo Ambiental aprobado en nuestro Estudio de Impacto Ambiental con la finalidad de tener datos sobre el estado del medio ambiente en torno a nuestras operaciones. Esta información se utiliza para mejorar nuestra gestión ambiental y abarca factores ambientales de aire, agua de mar, agua de río, agua subterránea, ruido, suelo, flora y fauna, hidrobiológico, entre otros.

Los resultados obtenidos en cada matriz durante el año 2023 reiteran que nuestras operaciones son amigables con el ambiente donde nos desarrollamos.



## 5.4. Nuestra Gestión Social



## 5.4. Nuestra Gestión Social

Actuamos bajo nuestro enfoque multiactor, consolidando alianzas entre Empresa, Estado y Comunidad con el objetivo primordial de impulsar el desarrollo sostenible de la provincia de Sechura. Por ello, nos enorgullece aportar acciones

sostenibles que benefician directamente a nuestra área de influencia, y que están alineados con los Objetivos de Desarrollo Sostenible (ODS).

Asimismo, reafirmamos nuestro compromiso con promover el crecimiento y bienestar de la comunidad que nos acoge, generando un impacto positivo y duradero en nuestro entorno.



### 5.4.1. Programas de Responsabilidad Social

Nos enorgullece liderar una serie de programas de responsabilidad social que se alinean con los Objetivos de Desarrollo Sostenible (ODS), con el firme propósito de contribuir al progreso y bienestar de la población en nuestra zona de influencia.



A través de iniciativas estratégicas y acciones concretas, buscamos abordar los desafíos sociales, económicos y ambientales de manera integral, promoviendo el desarrollo sostenible y mejorando la calidad de vida de las personas en la provincia de Sechura.

Más de **S/. 50 millones** invertidos desde el 2010, en programas de responsabilidad social para mejorar la calidad de vida de los sechuranos y sechuranas.



## El ciclón Yaku y la prevención ante el Fenómeno el Niño 2023

Durante los primeros meses del 2023, toda la zona costera de nuestro país fue afectada por lluvias torrenciales ocasionadas por el Ciclón Yaku, dando paso a una serie de inundaciones y huaicos, generando a su vez un incremento de casos de dengue en esta zona norte del país. Ante estos acontecimientos, Miski Mayo no fue ajena a los estragos de la naturaleza y extendió su apoyo incondicional a las comunidades de la zona de influencia directa en la provincia de Sechura.

En los meses de **marzo y abril** nos involucramos activamente en las labores de recuperación de vías afectadas, habilitación de transitabilidad, evacuación de aguas pluviales y proporcionamos apoyo logístico con maquinaria especializada.

- Apoyo con maquinaria para trabajos de defensa en vía Bayóvar-Chiclayo.
- Succión de pozos sépticos en I.E. N°1053 en Playa Blanca.
- Recuperación de transitabilidad, conformación de defensas y descolmatación de accesos con maquinaria en la caleta de Puerto Rico - Bayóvar
- Apoyo con cisterna para evacuación de aguas pluviales en zonas afectadas en Parachique - la Bocana.
- Apoyo con maquinaria para realización de muros de contención en Playa Blanca y en DPA de Puerto Rico - Bayóvar
- Donación de combustible para las unidades encargadas de la recuperación de carreteras afectadas por las lluvias.



## Acciones a través del FOSPIBAY

Frente a la situación de emergencia, como parte del directorio del Fondo Social del Proyecto Integral Bayóvar - FOSPIBAY - y principales aportantes, apoyamos la iniciativa de aprobar un presupuesto de S/800,000.00 (ochocientos mil soles) para atender las necesidades urgentes de las zonas afectadas y reforzar las acciones de mejoramiento de vías de acceso, vías vecinales, recuperación de la conectividad en diversas zonas afectadas, plan de acondicionamiento y mejoramiento de vías para la transitabilidad, recuperación de condiciones de servicios, mejoramiento de salubridad y salud, rehabilitación de condiciones mínimas de instituciones educativas, para

asegurar el buen inicio escolar, atención a la zona afectada de la población del desierto en situación de aislamiento y vulnerabilidad, entre otras acciones. Adicionalmente se desarrollaron campañas de fumigación contra el dengue.



**Se aprobó un presupuesto de S/800 mil soles** para atender las necesidades urgentes de las zonas afectadas y reforzar diversas acciones



Apoyo con maquinaria para crear barreras de protección ante alerta de desborde del río - **km 6 de Cruceñito - Sechura**

## Donación de la Corporación Mosaic

Por otro lado, ante la alerta del Fenómeno El Niño 2023, nuestra corporación Mosaic, accionista mayoritaria de nuestra compañía, se unió a las labores de apoyo mediante una significativa donación de US\$ 40 mil dólares con el fin de ser destinados a la prevención, preparación y respuesta ante este fenómeno meteorológico. Con este aporte entregamos diversos equipos y materiales como 10 motobombas, 10 válvulas check PVC, 200 metros de manguera naranja y 20 abrazaderas industriales, a las municipalidades distritales de Bellavista, La Unión, Rinconada Llicuar, Bernal, Cristo Nos Valga y la Municipalidad Provincial de Sechura, demostrando así un compromiso integral con el bienestar y la recuperación de estas comunidades ante los desafíos naturales.



**Nuestra Corporación Mosaic donó US\$ 40 mil dólares para la prevención, preparación y respuesta ante este fenómeno meteorológico.**

A la subgerencia de gestión de riesgos de desastres de la Municipalidad de Sechura también se le entregó 240 mosquiteros, 960 calaminas, 500 repelentes, 120 mochilas de emergencia equipadas con botiquines de primeros auxilios y 2963 sacos de arena para distribuirlos en zonas de mayor necesidad, identificando familias registradas en las fichas de Evaluación de Daños y Análisis de Necesidades (EDAN) de las localidades de Belisario, El Barco, San José, Tres Cruces, Nueva Esperanza y Bayóvar.

La donación también incluyó recursos destinados a los centros de salud para combatir la epidemia de dengue, cuyos casos se incrementaron exponencialmente como efecto colateral de las lluvias.

Adicionalmente a lo ya entregado, Miski Mayo también gestionó en coordinación con la Fundación Comunal San Martín de Sechura, la entrega de semillas de maíz híbrido, maíz blanco, frijol castilla, zarandaja, frijol loctao, zanahoria, betarraga, pepinillo, tomate, culantro y lechuga, que fueron destinadas a los agricultores afectados por el Ciclón Yaku con el objetivo de apoyarlos en la recuperación de sus cultivos y a su vez, su recuperación económica.



Asimismo, **tomamos las medidas correspondientes dentro de nuestra operación** para salvaguardar la integridad de nuestros(as) colaboradores(as), así como de nuestras empresas contratistas y nuestros activos que también se vieron afectados por las lluvias.



- Implementamos un emprendimiento para personas con discapacidad física, relacionado a impresiones, fotocopiados, anillados, espiralados, etc., con la finalidad de generar un módulo de autoempleo para este grupo.



Trabajamos en conjunto con **autoridades e instituciones**, en la generación de un plan de trabajo con enfoque en **desarrollo turístico en Playa Blanca y Puerto Rico**.

- En alianza con nuestra contratista Sodexo, contribuimos en el fortalecimiento de comités de vasos de leche de la provincia de Sechura, facilitando insumos, utensilios y capacitación a las madres involucradas.
- Establecimos una cooperación interinstitucional con DEMUNA para la promoción de los derechos de las niñas, niños y adolescentes de la provincia de Sechura, contribuyendo con la implementación de una sala, con material logístico y participando en el programa “El delito y sus consecuencias”.

- Establecimos una cooperación interinstitucional con Centro Emergencia Mujer (CEM) Sechura, sumándonos a sus campañas de concientización sobre la Violencia familiar, brindando apoyo logístico y dando charlas a los beneficiarios de nuestros programas.
- Contribuimos en la difusión y premiación de alumnos participantes en el concurso Sociodrama con la temática “Ruta del abordaje: Lo que debo hacer ante un caso de violencia”, donde entregamos premios como tablets, mini parlantes y mochilas con útiles escolares.



- Desarrollamos la tercera fase del piloto acuícola de engorde de tilapia para la asociación APPROTI en Bernal, beneficiando a 21 socios con la instalación de un estanque revestido con geomembrana, instalación de sistema de aireación, entrega de alevines, alimentación y asistencia técnica para reforzar el manejo de cultivo y comercialización.



**120 pescadores artesanales** se formalizaron gracias a nuestro apoyo y obtuvieron su certificación emitida por DICAPI.



- Capacitamos en aislamiento térmico de bodegas a seis asociaciones de pescadores artesanales no embarcados de Puerto Rico y Playa Blanca, en alianza con el Cite Pesquero de Piura y el Fondo Nacional de Desarrollo Pesquero – FONDEPES.



Financiamos el estudio para determinar la viabilidad de implementación de estaciones de monitoreo acuícola colectivo en la Bahía de Sechura, en alianza con Cite Pesquero de Piura

- Contribuimos en el desarrollo de estudio de Biomasa para que la asociación de pescadores artesanales no embarcados “Amigos de Bayóvar” de la caleta de Puerto Rico obtengan el permiso sanitario correspondiente que les autoriza la extracción de recursos hidrobiológicos.
- Desarrollamos el curso de Seguridad y Salud en el Trabajo orientado al rubro pesquero para los pescadores artesanales de Puerto Rico y Playa Blanca, en coordinación con el Cite Pesquero de Piura.
- Desarrollamos la primera etapa del piloto de investigación para engorde de pulpo en Puerto Rico Bayóvar.



Transportistas de Sechura, Parachique y Puerto Rico se capacitaron en prevención y seguridad vial y mantenimiento de flota y unidades motorizadas.

- Entregamos kits de herramientas de carretera para los participantes destacados en las capacitaciones. Esta intervención se realizó en alianza con la Municipalidad de Sechura y la empresa contratista Transber.



- En base al convenio interinstitucional entre Miski Mayo y la Dirección Regional de Transportes y Comunicaciones Piura, donamos material educativo para el desarrollo de campañas de sensibilización y concientización en la importancia de la seguridad vial en nuestra región y específicamente en la Provincia de Sechura, cuyo público objetivo fueron colegios y transportistas de nuestra área de influencia directa.
- En coordinación con PROVIAS Nacional, instalamos señalética informativa alrededor del óvalo Bayóvar para orientar mejor a los transportistas y prevenir posibles accidentes de tránsito en esta zona.





**1 141 pobladores** se beneficiaron con **7 campañas** médicas gratuitas desarrolladas en **Parachique, Puerto Rico, Sechura, Mala Vida y Playa Blanca.**

- Brindamos atención especializada en medicina general, pediatría, oftalmología, odontología, obstetricia, psicología. Además, se facilitó asesoría de DEMUNA, medicina gratuita, lentes de medida, charlas de prevención del dengue, corte de cabello, fisioterapia y rehabilitación, entre otros beneficios.



Capacitamos a **114 profesionales de salud** de nuestra área de influencia directa.

- Las capacitaciones fueron sobre “Actualización de enfermedades metaxénicas y zoonóticas y su impacto en la salud pública” así como en “Actualización en el manejo inicial del paciente en situación de emergencia”. Acciones realizadas con el fin de fortalecer y actualizar sus capacidades para mejorar la calidad de servicio de atención a los pacientes de la provincia de Sechura.



**Equipamos 9 establecimientos** de salud de la provincia de Sechura con materiales y equipos médicos en **Bellavista, Rinconada Llícuar, Cristo nos Valga, Bernal, Tajamar, Chusis, La Bocana, distrito Sechura y Puerto Rico Bayóvar.**

- Entregamos insumos médicos a 9 establecimientos de salud para la atención de casos de dengue.
- Financiamos atenciones médicas generales en el Establecimiento de Salud I-1 de Puerto Rico, brindando un total de 2200 atenciones
- En alianza con ONG Tierra y Ser, donamos vitamina B para 3840 pobladores en situación vulnerable: ancianos, niños, madres gestantes, pertenecientes a 25 localidades de la provincia de Sechura.





## Jóvenes en Acción

- Ejecutamos el proyecto “Recreando Espacios” en alianza con la asociación Ciencia y Medio Ambiente (CIMA) del área de Vida Universitaria de la Universidad de Piura, con la finalidad de generar conciencia ambiental en estudiantes de 4to año de primaria a 1er año de secundaria de la I.E. N°1053 de Playa Blanca, a través de la elaboración de ecoladrillos usando desechos plásticos.

- Ejecutamos el proyecto “Mente Creativa” en alianza con la asociación estudiantil Cuenta un Cuento del área Vida Universitaria de la Universidad de Piura. Este proyecto tuvo el objetivo de fomentar el hábito de lectura y aprovechamiento de las bibliotecas entre alumnos de la I.E. N°15318 de Nuevo Parachique.



**416 estudiantes** de secundaria recibieron charlas informativas sobre **minería responsable y moderna.**

- Promovimos charlas de concientización en diversos temas como el cuidado del medio ambiente y minería verde. Y en alianza con el CEM Sechura, charlas sobre fortalecimiento de habilidades y prevención del bullying escolar para un total de 122 alumnos de Rinconada Llícuar, Playa Blanca y la Universidad Nacional de Piura.
- Apoyamos actividades escolares en Puerto Rico y Parachique como: Entrega de material logístico y break en feria de orientación vocacional en Parachique. Entrega de premios a UGEL Sechura (Tablets, mochilas y kits de útiles escolares, para ganadores del nivel inicial, primaria y secundaria en los diferentes concursos organizados por el aniversario de la I.E. N° 20208 de Bayóvar. Así como exámenes médicos y transporte para 42 estudiantes que participaron en juegos deportivos escolares organizados por la UGEL Sechura.





**400 familias** fueron beneficiadas con las **10 campañas** de limpieza que realizamos en **Puerto Rico, Playa Blanca, Parachique, Chulliyachi, Las Delicias, Sechura, Illescas, Matacaballo.**

- Realizamos el taller de reciclaje en madera “Genera tu empleo”, donde participaron pobladores de Playa Blanca y alumnos de la I.E. N° 20208 de la caleta de Puerto Rico. En los talleres, aprendieron a reutilizar madera y transformarla en productos como camas, puertas, portones, zapateras, mesas y otros productos que les permitirán generar ingresos económicos mientras se genera un impacto positivo para el ambiente.
- Entregamos contenedores y cilindros para contribuir en la correcta disposición de residuos en las zonas de Puerto Rico, Playa Blanca, Parachique, Constante, Las Delicias, Matacaballo y Chulliyachi.



**Habilitamos los servicios higiénicos del Mini Terminal Terrestre de Parachique** con la entrega de material para el pintado, accesorios de baño, tanque elevado y otros materiales. Además, construimos un nuevo pozo séptico para el correcto funcionamiento de los servicios higiénicos.



- Dotamos de agua a asociaciones de ganaderos de Illescas y Virrilá durante todo el año.



- Abastecimos de combustible a los principales grupos de rondas ganaderas de Illescas para las unidades que realizan la labor de vigilancia del ganado.
- Brindamos asesoría técnica de engorde, capacitaciones, dotación de insumos para la producción de alimentos balanceados, campañas de desparasitación y otras actividades en beneficio de 143 ganaderos de Illescas, Virrilá, Playa Blanca y los criadores de cerdos de Puerto Rico.



Construimos e implementamos un **módulo agroindustrial** en Playa Blanca, destinado a la preparación de productos como **yogurt y chifles variados**, elaborados por los ganaderos de esta zona.





**45 agricultores de Belisario y El Barco vienen ejecutando un proyecto piloto de producción y comercialización de papaya, frijolito chino, y sandía,**

como parte del desarrollo de la segunda fase de la experiencia “Innovación y emprendimiento para mejorar la economía de familias en el desierto de Sechura”, impulsado por nuestra empresa, bajo asesoría especializada contratada para este fin.



- Gestionamos la intervención de Agroideas y Fospibay para el financiamiento de los planes de negocio para la reconversión productiva a 14.7 hectáreas de guanábana para exportación y el mejoramiento del sistema de alimentación de carne de ganado caprino de la Cooperativa Agraria de Productores Orgánicos del Valle de Sechura (CAPOVAS) creada dentro de nuestro programa Emprerural.



Desarrollamos talleres de **Vacaciones Útiles** para niños de nuestra área de influencia directa, quienes desarrollaron habilidades gracias a los **cursos de minichef, dibujo y pintura y danzas folclóricas nacionales.**

- En alianza con la UGEL Sechura y por convenio de cooperación institucional en la capacitación de docentes, se realizó el “Programa de diplomado de historia regional de Piura” desarrollado por la Escuela de Educación Superior Pedagógico-Pública de Piura. Este curso benefició a 40 profesores de educación básica de las áreas de Ciencias Sociales y les permitió fortalecer competencias educativas incorporando contenido referido a la historia regional.



**9 PRONOEIs fueron equipados con mobiliario** en las localidades de Vice, Letirá, Becará, Rinconada Llicuar, Dos Pueblos y Sechura, en coordinación con UGEL Sechura.

- Se entregó un generador eléctrico para el PRONOEI de la localidad de Belisario.
- Implementamos mobiliario para la habilitación de una biblioteca en la I.E. N°15318 – Nuevo Parachique y entregamos libros en coordinación con nuestra contratista GH-COIN.
- Participamos como jurado y apoyamos con los premios para el concurso de murales de salud mental organizado por el Centro de Salud Mental Comunitario Sechura y UGEL Sechura, donde participaron alumnos de siete instituciones educativas de la zona.



- Entregamos juegos recreativos, estructura y techo para la I.E. N°15360 de Belisario a la UGEL Sechura. Esta donación fue en alianza con nuestra contratista SEINCO, beneficiando a toda la comunidad estudiantil de la zona.
- En coordinación con nuestra empresa contratista Sodexo y UGEL Sechura, desarrollamos el programa de alimentación saludable para 398 alumnos de la I.E. N°15318 de Parachique – La Bocana. Los participantes recibieron sesiones de buenas prácticas de higiene y manipulación de alimentos, sensibilización en la importancia de la buena alimentación, recetas creativas e innovadoras con productos regionales y su valor nutricional y finalmente, participaron de un concurso gastronómico como cierre de los talleres. Además, se fomentó la recuperación de espacios dentro del colegio con la implementación de áreas productivas de hortalizas.



## Mejoramiento de infraestructura

- Donamos materiales para la reconstrucción del local de guardaparques de la zona reservada de Virrilá, el cual fue afectado por las fuertes lluvias ocasionadas por el Fenómeno El Niño.
- Mejoramos y reforzamos la infraestructura del techo y colocamos malla raschel en la I.E. N° 2028 de Puerto Rico, implementación de áreas productivas de hortalizas.



- Donamos materiales a la UGEL Sechura, para la construcción e implementación de servicios higiénicos en la I.E.I. N° 724 del Centro Poblado de Parachique.
- Entregamos 8 tuberías de desagüe para la reparación de la línea de impulsión de la caleta de Puerto Rico – Bayóvar, que sufrió una ruptura debido a las lluvias en abril, originando algunos vertimientos que llegan al mar.



- Brindamos acompañamiento y asesoría a 30 sechuranos con experiencia en soldadura para que consigan su homologación, en alianza con el Programa de Empleabilidad del Ministerio de Trabajo.



### Financiamos la capacitación de **60 jóvenes sechuranos(as)** en cursos técnicos

de mantenimiento básico del motor, mantenimiento electromecánico y procesos de soldadura, dictados por SENATI.



### En alianza con la empresa especializada **FUNDES**, desarrollamos la capacitación, acompañamiento y orientación inicial

para el proceso de homologación de 25 proveedores de nuestra área de influencia directa. Este programa consideró formación y asistencia técnica para que estos proveedores puedan adoptar los requisitos técnicos y legales exigidos en el mercado de industrias de gran escala, identificando además oportunidades para mejorar las prácticas de gestión empresarial de los participantes.





**Fortalecimiento de Gobiernos Locales**



En alianza con la **Universidad de Piura** desarrollamos el programa de **“Fortalecimiento de capacidades para funcionarios de los gobiernos locales de la Provincia de Sechura”**,

el cual tuvo como objetivo mejorar el desempeño de dichos funcionarios, mejorando su capacidad de gestión, dirección, así como de proveer, de manera oportuna, información fiable a la alta dirección de su institución, para mejorar la toma de decisiones y el correcto desempeño de la gestión. Esto permitirá la creación de valor público añadido, repercutiendo en una mejor provisión de bienes y servicios a los ciudadanos de sus jurisdicciones. Como componentes adicionales se trabajó una línea base de identificación de necesidades de cada Municipalidad y una propuesta de intervención y seguimiento para los cuatro años de gestión 2023 - 2026.



**Visitas Guiadas**

- **Realizamos 7 visitas guiadas a nuestra operación, con la participación de 204 personas pertenecientes a diversas instituciones de nuestra área de influencia directa.** Durante la visita evidenciamos el cumplimiento de nuestros compromisos socio ambientales y compartimos información respecto al cierre progresivo de la mina.



**Seguridad ciudadana**



- **Realizamos el mantenimiento total de una camioneta de patrullaje destinada a la comisaría de Puerto Rico** para mejorar las condiciones de vigilancia de la zona.
- **Apoyamos al Ejército del Perú - Unidad Matacaballo con material de habitabilidad (colchones y camarotes).**

## Promoviendo la diversidad e inclusión en la comunidad

Nuestra política de diversidad e inclusión también se ve reflejada en nuestras acciones orientadas a la comunidad con uno de nuestros principales programas que promueve el empoderamiento de la mujer mediante la formación de

emprendimientos para ayudar a su independencia económica. Este año también destacan dos grandes proyectos que han involucrado mujeres de nuestra zona de influencia directa, impulsando la igualdad de oportunidades a través de la capacitación y formación.



- Este año promovimos la generación de autoempleo entre mujeres de Bellavista, mediante talleres de repostería. Las 30 mujeres de diferentes edades ya se encuentran en proceso de formalización para emprender un negocio conjunto.
- Implementamos un emprendimiento de productos lácteos y derivados en Tajamar, facilitando asistencia técnica y talleres de fortalecimiento de competencia con enfoque de sostenibilidad, brindándoles la asesoría necesaria para mantener su emprendimiento en el tiempo.
- Desarrollamos la segunda fase de la capacitación técnica en panadería y repostería para las mujeres emprendedoras de Playa Blanca perfeccionando técnicas e incursionando en nuevos productos para la venta.



- Impulsamos el fortalecimiento del emprendimiento avícola en Cerritos, dotando de animales, alimentos y equipos, incluso para la producción de sangrecita, como recursos necesarios para optimizar las condiciones de la granja y el nivel nutricional de los pequeños.
- Realizamos talleres de cosmetología para 30 mujeres de Parachique, en alianza con nuestra contratista GH COIN. Con el fin de generar su propio negocio.
- 30 mujeres líderes de Bayóvar y Sechura participaron en el programa “Mujeres Mágicas” promovido por el Ministerio de Energía y Minas MINEM y desarrollado en Parachique. Durante tres días consecutivos se compartieron temas relacionados a minería, empoderamiento, emprendimiento, desarrollo personal y habilidades blandas.





**Programa de entrenamiento de mujeres operadoras de volquete**

En alianza con nuestra contratista GH COIN, capacitamos a 9 mujeres de Puerto Rico en la operación de volquetes para que cuenten con una oportunidad laboral en la mina a través de la contratista y contribuir así a su independencia económica

Su proceso de formación que consistió en módulos teórico – prácticos, les permitieron adquirir las habilidades necesarias para el manejo de los volquetes. Así, después de varias semanas de capacitación, todas las egresadas comenzaron a formar parte de la contratista GH Coin y se encuentran desempeñando sus funciones en el área de operaciones mina de Miski Mayo.

Gracias a este proyecto, fomentamos que más mujeres se desarrollen profesionalmente en la industria minera, tradicionalmente cubierta por hombres, demostrando así nuestro compromiso con la inclusión.



**Programa de capacitación “Mujeres al volante”**

Lanzamos este importante programa de capacitación en manejo de unidades livianas dirigido exclusivamente a mujeres de la zona de Puerto Rico y Playa Blanca.

Dicho programa fue organizado en alianza con nuestra contratista Peruvian Master con el objetivo de promover la inclusión de mujeres en la conducción de vehículos automotores generando para ellas nuevas competencias y volviéndolas elegibles para futuras oportunidades laborales.

En total, fueron 31 mujeres inscritas quienes recibieron instrucción práctica al 100% y 12 de las participantes que más destacaron accedieron al beneficio del trámite hasta lograr obtener su licencia de conducir A-I.



## Acciones de voluntariado

- Realizamos a través de nuestra página de Facebook una serie de charlas sobre diversos temas de interés para la comunidad, con la participación de profesionales de instituciones privadas y personal interno de Miski Mayo. Gracias a la intervención de personal interno de Miski Mayo, desarrollamos talleres presenciales en beneficio de alumnos de universidades y escuelas técnicas como SENATI Sechura para reforzar los conocimientos de los jóvenes profesionales.
- Elaboramos canastas con productos de primera necesidad donados de forma voluntaria por nuestros colaboradores durante los eventos internos de Integración y el Día del Minero. Las canastas se entregaron a familias de bajos recursos y condición vulnerable identificadas en diferentes zonas de nuestra área de influencia.
- Con la finalidad de fomentar la concientización sobre la importancia del cuidado de los árboles y del medio ambiente en los jóvenes, en el Día del Árbol, realizamos un taller dinámico con 28 estudiantes y profesores de quinto de secundaria de la I.E. Baltazar Ramos Juárez en el distrito de Rinconada Llicuar.



## Auspicio y patrocinio

- Como todos los años, auspiciamos el 29° Aniversario de Sechura, ofreciendo como show cultural en la serenata la presentación de la reconocida artista peruana Fabiola de La Cuba.
- Día del campesino: Donamos herramientas agrícolas en beneficio de campesinos de las zonas de Rinconada Llicuar, Bernal, La Unión, Bellavista y San Cristo, en conmemoración por su día.



- Fiestas patrias y aniversario de Parachique: Realizamos una campaña médica, contratamos la colocación de estrado, parlantes y decoración para el desfile cívico y entregamos premios a los alumnos participantes de concursos organizados como parte de las actividades de celebración.
- Navidad Miski Mayo: Beneficiamos a 725 niños con chocolatada y entrega de regalos de las zonas del Desierto, Sechura, Puerto Rico y Playa Blanca en alianza con nuestras contratistas Sodexo, SHG y Tecnomina.



## Atenciones médicas para población cercana a la operación

Como parte de nuestro compromiso con la población más cercana a nuestra operación, también brindamos atención y servicio de emergencia en nuestros Centros médicos de Mina y Secado, a través de consultas, referencias médicas y auxilio rápido. Y con el fin de que sean rápidas al ser en su mayoría situaciones de emergencia, incorporamos dentro del servicio de vigilancia, guardias paramédicos para que puedan dar soporte al inicio del proceso de atención.

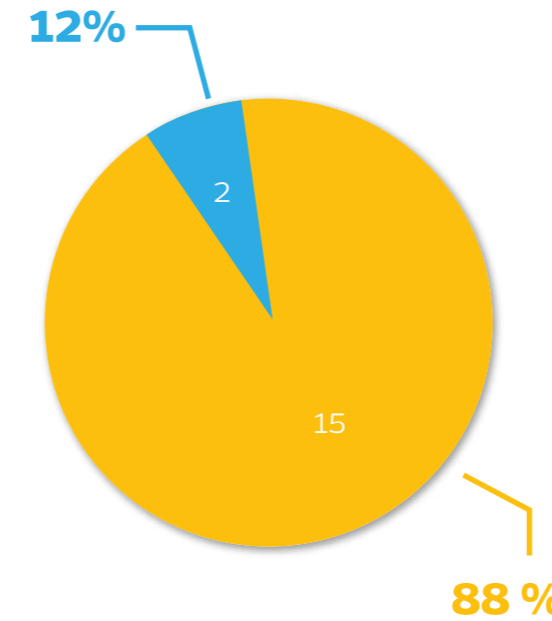


En el 2023, nuestra empresa realizó más de **200 atenciones.**

### 5.4.2. Atención de reclamos

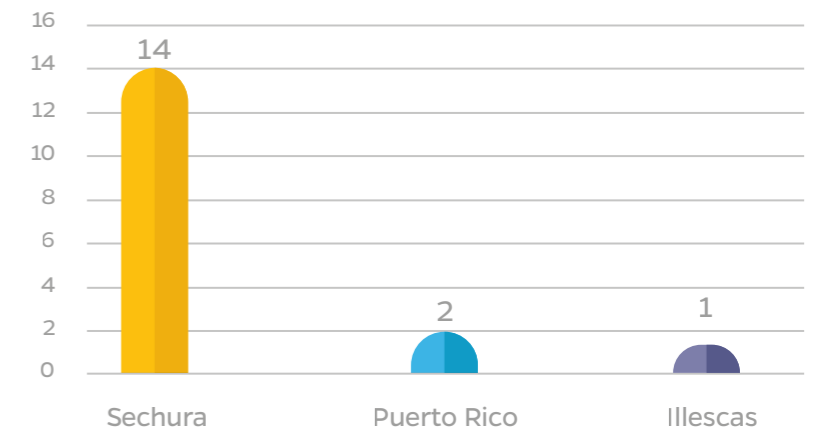
En nuestra empresa, la gestión de reclamos es una acción de transparencia y generación de confianza con nuestros stakeholders, como pilares fundamentales de nuestra compañía. Por ello, nuestro objetivo es atender y brindar

respuestas oportunas a cada reclamo que recibimos. Nuestro procedimiento establecido nos permite abordar cada solicitud de manera eficiente y efectiva, garantizando que cada preocupación sea atendida con la seriedad y la atención que merece.



- Cerradas
- En proceso

### Número de reclamos por lugar de procedencia



	Temas de quejas o reclamos			
	Referente a pagos	Afectación de ganado	Tema laboral	Medio Ambiente
Contratistas	14	1	1	-
Miski Mayo	-	-	-	1

Al cierre del 2023, recibimos **17 reclamos**, de los cuales se **atendieron 15** y **2 se encontraban en proceso de atención.**



Uno de los compromisos contractuales que pagamos al Estado es el pago de regalías por la extracción que realizamos de la roca fosfórica. Según el contrato de Transferencia, el pago establecido es el **3% de nuestras ventas anuales**, y este aporte se distribuye de la siguiente manera:

**20%** va a un Fideicomiso

**80%** va al Fondo Social del Proyecto Integral Bayóvar (FOSPIBAY)

Este fondo se creó para administrar estos recursos dados por las empresas mineras, para invertirlos en programas de carácter social y proyectos en beneficio de la zona de influencia del Proyecto Bayóvar.

Desde el inicio de nuestra operación hasta fines **341 millones de soles.** del 2023, nuestro aporte ha sumado más de

Este aporte hace posible la existencia del fondo social, ya que, como Miski Mayo, somos la principal empresa aportante, contribuyendo el 2023 con el **97.8% del fondo total** considerando los aportes totales de las empresas contribuyentes actuales.

Gracias a la totalidad de aportes que recauda el Fospibay desde el 2015, se han logrado ejecutar **73 proyectos de gran envergadura** 43 están en proceso de ejecución, todos en beneficio de la provincia de Sechura.



## Entre los proyectos del 2023, destacan los siguientes:



### Salud

- Tras los estragos producidos por las fuertes precipitaciones, se ejecutó el plan de recuperación de salubridad en la provincia de Sechura, en estrecha coordinación con las autoridades distritales.
- Se ejecutó un plan para disminuir y evitar contagios de dengue, que contempló estrategias intersectoriales, participación comunitaria, visitas domiciliarias, brigadas, entre otras intervenciones.

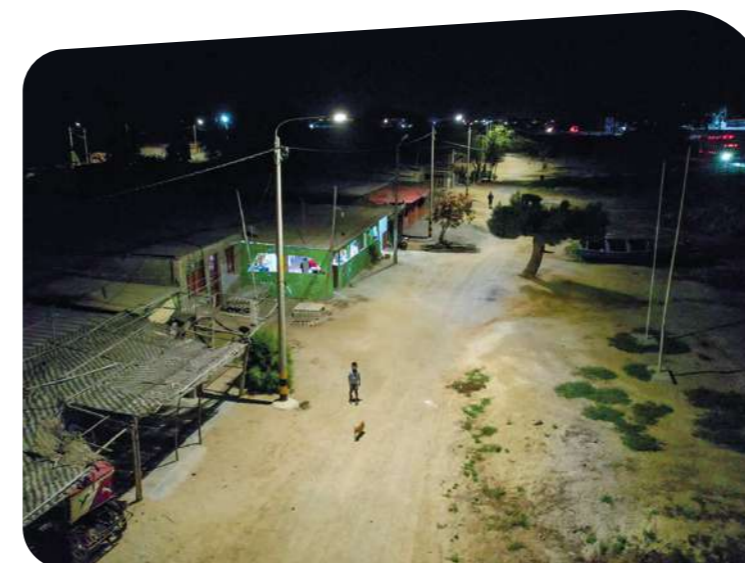


### Agua y saneamiento

- Se perforó un pozo tubular de 190 metros de profundidad para la captación de agua en San Cayetano de Illescas.
- Un pozo exploratorio de 120 metros se encuentra en proceso de exploración en el distrito de Bellavista con la finalidad de captar agua potable para consumo de la población.



- Se inició la construcción del “Centro de Adiestramiento de Habilidades Humanas para las Personas con Discapacidad” que les brindará servicios de atención integral, rehabilitación y fisioterapia, así como talleres de terapia laboral para niños y adultos.
- Inició la construcción del “Centro Integral de Atención del Adulto Mayor” en el sector La Primavera del A.H. San José. Incluirá consultorios, módulos, servicios básicos, equipamiento y mobiliario.



### Electrificación

Se realizó la instalación del servicio de energía eléctrica y alumbrado público en el Asentamiento Humano Las Delicias, del distrito de Parachique, beneficiando a 150 familias de la zona.

## Educación

- Se realizó la ampliación de la I.E. N° 14093 Abraham Ruiz Nunura ubicada en Letirá, distrito de Vice, para fortalecer el servicio educativo. Esta obra contempló la construcción de modernas aulas con mobiliario completo para el nivel secundario, la construcción de un patio techado y servicios higiénicos para alumnos del nivel primario y secundario.



## Desarrollo Productivo

- 30 asociaciones agropecuarias de la Comunidad Campesina San Martín de Sechura están fortaleciendo sus capacidades productivas y comerciales para optimizar su rendimiento y mejorar su competitividad del sector.
- 41 organizaciones han recibido asistencia técnica para potenciar su cadena productiva para acceder al Programa de compensación para la competitividad - AGROIDEAS.
- Se viene ejecutando el Programa de Reactivación Económica de Pescadores Artesanales y Maricultores de la Bahía de Sechura en respuesta a los desastres naturales. El programa contempla habilitación sanitaria de embarcaciones artesanales, acreditación mediante carnés de pesca artesanal, entrega de patentes para buzos, y fortalecimiento de capacidades financieras y de la gestión sanitaria de la bahía.



MANTENIMIENTO  
"Si en Navidad y Año Nuevo  
88 | RESEÑA INSTITUCIONAL 2023  
¡Brazos, un pare por la vida debes realizar!"  
KOMATSU MITSUBISHI UNIBRAZ TECNOMINA PIS S.A.



BARRAZUELA  
NUESTRA GENTE  
UN GRAN AMIGO, A UN GRAN  
SIEMPRE EN NUESTRO

# Nuestra gente

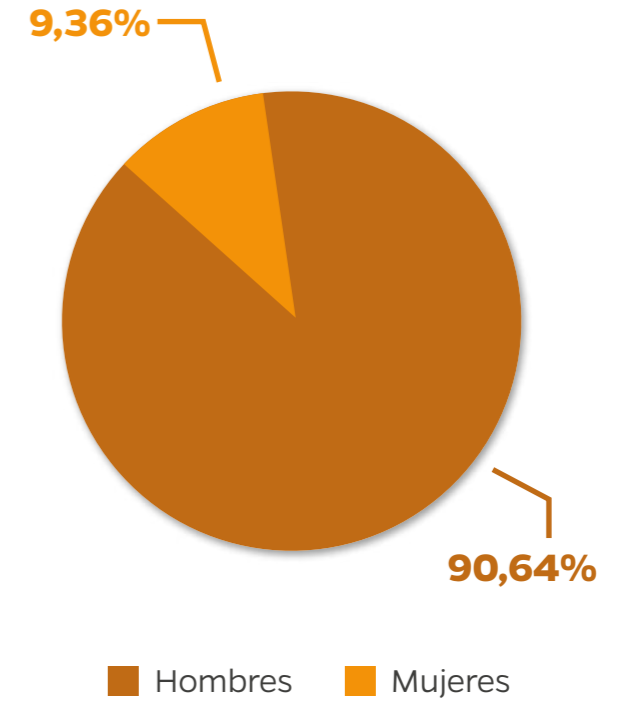


# Nuestra gente

Nuestro personal es la principal fuerza motriz que impulsa nuestro éxito. Cada uno(a) desde su puesto de trabajo contribuye al desarrollo de su familia, la provincia de Sechura y el Perú. El bienestar de nuestra gente es una prioridad permanente por lo que trabajamos constantemente para garantizar un ambiente laboral seguro, saludable y estimulante. Apostamos por el desarrollo personal y profesional, procurando brindar oportunidades de crecimiento y capacitación para que cada miembro de nuestro equipo alcance su máximo potencial. Asimismo, valoramos y apreciamos a todo nuestro personal, reconociendo su dedicación y compromiso.



**695 colaboradores hombres y mujeres** en planilla directa al cierre de diciembre del 2023.



**59.56 %** de nuestra fuerza laboral es de la provincia de Sechura



**79.56 %** de nuestro personal es de la región Piura



**Actualmente contamos con un 9% de mujeres en nuestra fuerza laboral.** Sumándonos a la iniciativa de nuestra corporación Mosaic, estamos trabajando diversas acciones para incrementar este porcentaje en los próximos años.



## Cierre del Convenio Colectivo 2023-2026

Luego de algunos meses de trabajo en equipo y diálogo constructivo con nuestro Sindicato de Trabajadores, firmamos el convenio colectivo por 3 años, el cual regirá durante el periodo 2023 - 2026 y considera mejoras en diversos beneficios a favor de nuestros trabajadores(as). Estamos seguros de que estos acuerdos nos permitirán a todos mantenernos enfocados en seguir dando lo mejor de nosotros para seguir obteniendo buenos resultados, que nos permitan crecer y evolucionar juntos(as).



## Seguro oncológico conjunto

Nuestros colaboradores y sus familiares cuentan con un Seguro Oncológico privado, que brinda cobertura integral en el tratamiento y atención de enfermedades oncológicas. Esta iniciativa refleja nuestro compromiso con el bienestar integral de nuestra familia laboral, proporcionando tranquilidad y apoyo en momentos difíciles.



### Cobertura de nuestro seguro oncológico:

**Diagnóstico**  
Consejería permanente y especializada a pacientes con cáncer, asesoría sobre los procedimientos y tratamientos disponibles.



**Tratamiento**  
Cobertura al 100% en cirugía oncológica, radioterapia, quimioterapia y terapia biológica.

**Prevención**  
Chequeos preventivos cubiertos al 100%, diseñado para detectar oportunamente la enfermedad.



**Beneficios adicionales**  
Trasplante de médula ósea, reconstrucción mamaria y de pezón, cuidados paliativos del paciente con enfermedad oncológica terminal, PET Scan y PET / CT.

Estamos comprometidos en garantizar el acceso a la mejor atención médica y en brindar el respaldo necesario para enfrentar cualquier desafío de salud con confianza y seguridad.

## Mejora de **infraestructura y condiciones** de trabajo

Con la finalidad de brindar espacios óptimos y condiciones de alojamiento cómodas y en buen estado dentro de nuestra operación, ejecutamos nuestro plan de mantenimiento anual que incluye acciones como:

- Implementación de carpa de capacitación y container para uso de oficina y almacenamiento de equipos de rutina de los operadores en Secado. Incluyó el acondicionamiento con mobiliario.
- Mantenimiento integral de las canchas de fútbol del Campamento Central y Trictrac
- Cambio de cuarenta colchones en los módulos habitacionales del Campamento Central y reemplazo de 41 camarotes por camas completas y biombos de separación en cuartos bipersonales de dos de los módulos del campamento Trictrac.



- Instalación de techo en exteriores del comedor central para proteger de las condiciones climáticas al personal mientras espera su ingreso.
- Implementación de oficina de transporte para mejorar las condiciones laborales de la empresa contratista Civa.
- Construcción de nuevo paradero al exterior de Puerto, elaborado con material noble y estructura metálica con calamina, para proteger a los colaboradores que hacen uso de movilidad colectiva.



- Reparación y reforzamiento de techos de todas las oficinas administrativas que se vieron afectadas por las intensas lluvias durante el periodo de alerta por el Ciclón Yaku y Fenómeno El Niño.
- Implementación completa de lactario en las oficinas de Piura, con aire acondicionado, frigobar y biombo de acuerdo con la normativa legal vigente.
- Ambientación de comedores con mesas decorativas, música y cotillón para la celebración de días representativos como día del trabajo, día de la madre, día del padre, entre otros. Adicionalmente, se prepara un menú especial y comida típica, según sea el caso.



### Programa de beneficios

Implementamos un programa que el 2023 consideró descuentos corporativos en negocios o empresas del rubro de salud, deporte, restaurantes, bancos, universidades y otros. Este programa se extendió a todos nuestros colaboradores, incluyendo practicantes, quienes han podido gozar de este beneficio por ser trabajadores(a) directos de nuestra compañía. Cabe resaltar que estos locales se ubican en Piura, Sechura y algunos tienen sedes en diferentes partes del país.



## 6.1. Capacitación y desarrollo

Apostamos por el fortalecimiento de habilidades y capacidades técnicas de nuestros colaboradores(as) ejecutando los siguientes entrenamientos:



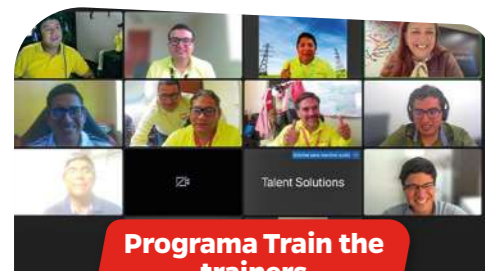
**Operación de Planta de Gas Natural**

Entrenamiento técnico con sesiones prácticas sobre la operación, control y mantenimiento de la Planta de Gas Natural a cargo de un especialista de Bureau Veritas. Este curso se desarrolló después de las actividades realizadas para asegurar la operación adecuada de los equipos a cargo del personal operativo y de Mantenimiento de Descarga, Secado y Puerto.



**Programa Transformando líderes**

Este Programa estuvo dirigido a supervisores, superintendentes, gerentes y directores de la empresa para fortalecer sus habilidades de liderazgo mediante talleres y sesiones de coaching. De esta manera, apoyamos en la mejora de su desempeño en la gestión de sus equipos y brindamos un acompañamiento constante para medir su desarrollo de habilidades blandas y su evolución.



**Programa Train the trainers**

Dirigido a personal que cumple el rol de capacitador interno como parte de sus funciones. Este programa les permitió reforzar sus habilidades de facilitador/a de información para convertirse en un(a) mejor formador(a) de sus compañeros(as).



**Draft survey**

Dirigido a inspectores de embarque de Puerto para complementar sus conocimientos en el método que se utiliza para conocer con exactitud el peso de una carga embarcada o desembarcada mediante la lectura de calados.



**Izaje**

Recertificamos al personal de Mantenimiento, Puerto, Planta y Almacén en el manejo de grúas y su carga para la validación de sus conocimientos, los cuales son requeridos para la operación de montacargas, manlift, apilador eléctrico y grúas.



**Entrenamiento técnico en TECSUP**

Dirigido a personal técnico de Mantenimiento y auxiliares de perforación de Mina con la finalidad de reforzar su conocimiento para mejorar su nivel de desempeño en seguridad, calidad y tiempos de las actividades que realizan en los activos instalados en la operación, según la disciplina que desempeñan.



**Capacitaciones en seguridad**

Como parte de la implementación del Sistema Integrado de Mosaic, se establecieron, diseñaron y mejoraron distintos procesos de entrenamientos, con principal enfoque en temas de seguridad, salud y medio ambiente dirigido a todos(as) los colaboradores(as) de Miski Mayo.



**Capacitaciones en RIT y hostigamiento sexual**

Debido a la actualización de nuestro Reglamento Interno de Trabajo, el 2023 realizamos la difusión de los principales puntos que este contiene. Asimismo, difundimos una de las principales actualizaciones respecto a las normas sobre Hostigamiento Sexual en el trabajo.

## 6. Políticas corporativas



## 6.2 Diversidad e Inclusión



### 6.2.1. Diversidad e Inclusión

Continuamos en el camino de hacer de Miski Mayo un espacio más seguro e inclusivo donde todas las personas se sientan bienvenidas, seguras y respetadas. Conscientes de los desafíos y cambios que implica este compromiso, el 2023 hemos implementado diferentes iniciativas centradas en fomentar y fortalecer la participación de las mujeres en nuestra operación. Esta estrategia se alinea con nuestros objetivos corporativos a largo plazo, trazados hasta el 2030 y refuerza nuestro compromiso con la diversidad e igualdad de oportunidades en nuestra empresa.



En este contexto, compartimos abiertamente nuestra estrategia de D&I, destacando la importancia del rol que cada uno(a) de nosotros(as) desempeña para generar entornos donde todas las personas puedan expresarse auténticamente.

Estas redes se formaron con propósitos alineados a las estrategias corporativas de Mosaic y nos ayudan a gestionar acciones que aborden las necesidades y aspiraciones de los diversos grupos de colaboradores(as).



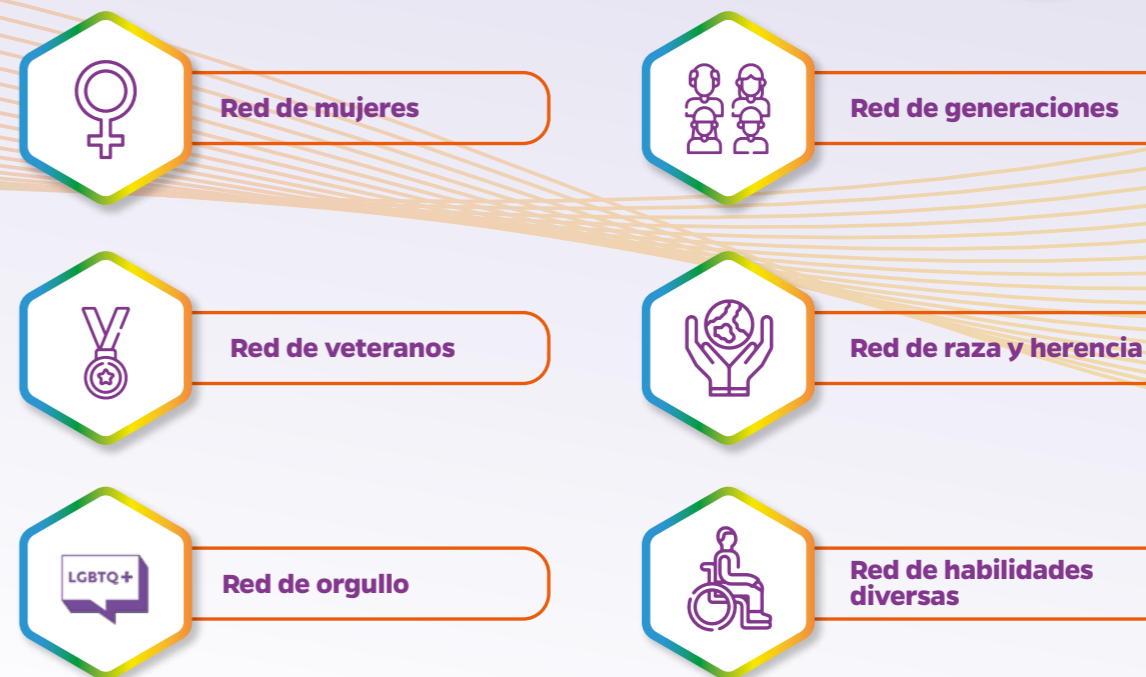
#### Redes de Inclusión de Empleados:



#### Lanzamiento de nuestra Redes de Inclusión de Empleados - EIN (Employee Inclusion Network)

A inicios del 2023, junto con todas las empresas de la corporación Mosaic, llevamos a cabo el lanzamiento de nuestras seis Redes de Inclusión de Empleados, marcando un hito significativo en nuestra estrategia de Diversidad e Inclusión (D&I).

Este evento se materializó a través de una serie de conferencias, paneles y conversatorios que se extendieron a lo largo de una semana, involucrando a personal operativo y líderes, con el objetivo de llegar de manera integral a toda nuestra gente.



### Campaña de Autoidentificación: Somos Mosaic

Esta campaña también se llevó a cabo a nivel global en todas las compañías que forman parte de Mosaic, representando un paso importante en nuestro compromiso con la diversidad e inclusión.

Esta iniciativa tuvo como objetivo principal permitir que cada colaborador(a) comparta datos sobre su identidad, lo que nos ayudará a comprender mejor las características demográficas de nuestros equipos.

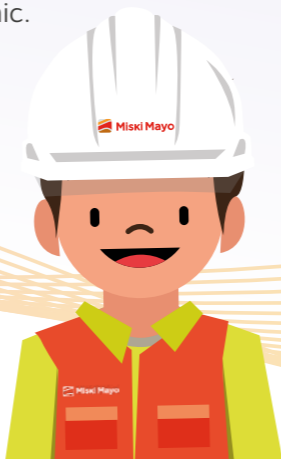
De esta manera, estaremos en una posición óptima para guiar y mejorar continuamente nuestros beneficios, programas, iniciativas y políticas, asegurando que estén alineados con las necesidades y expectativas de todos nuestros colaboradores(as).

Es importante destacar que toda la información proporcionada por nuestro personal se maneja con total confidencialidad, garantizando así la privacidad y el respeto hacia cada uno(a).

### Guías de aprendizaje

Para sensibilizar a nuestros colaboradores y ampliar su conocimiento sobre diversidad e inclusión, implementamos las Guías de Aprendizaje en nuestra plataforma de Workplace, a la que tienen un fácil acceso desde sus celulares o computadoras.

Este año a nivel corporativo se abordaron tres temas: 1) Lenguaje inclusivo, 2) Alianzas de inclusión y 3) Sentido de pertenencia, los mismos que forman parte de la iniciativa Learning Moment de Mosaic.



### Programa de liderazgo femenino

Comprometidos en promover el desarrollo y participación de más mujeres líderes en la industria minera, dimos un paso significativo con la ejecución de este programa dirigido a 15 mujeres de diferentes áreas de la empresa.

Este programa tuvo como objetivo desarrollar en las participantes las habilidades necesarias para impulsar su crecimiento, empoderamiento y formación como mujeres líderes, facilitándoles talleres, tanto presenciales como virtuales, sobre gestión de emociones, desarrollo de estilo de liderazgo, conversaciones efectivas, influencia con integridad, además de sesiones de coaching para un mejor autoconocimiento.



### Alianza con Women In Mining – WIM Perú

Con la finalidad de seguir incorporando buenas prácticas corporativas de D&I, establecimos una alianza estratégica con WIM Perú, una asociación sin fines de lucro que tiene como objetivo principal poner en relieve la participación de las mujeres en el sector minero peruano.

Mediante esta alianza, participamos en diferentes actividades orientadas a acortar las brechas de género y promover la inclusión en la industria minera:

- Organización de la Conferencia “El Impacto de la D&I en las empresas”, organizada por Miski Mayo y con la participación de Graciela Arrieta – presidenta de WIM Perú 2023 y Líder del comité de D&I de la SNMPE.

- Participación en Conferencia Internacional “Inspira peruana”, organizada por WIM Perú con el objetivo de inspirar a jóvenes peruanas a ser agentes de cambio y contribuir a reducir las brechas de género.
- Participación en Conferencia de “Planeamiento Corto Plazo y Gestión de Flota” organizada por jóvenes estudiantes de la carrera de Ingeniería de Minas de la Universidad Nacional de Piura, que pertenecen a WIM Perú, donde nuestro Superintendente de Planeamiento de Corto Plazo de mina, Esmeling Córdova, participó como expositor.
- Auspicio del III Congreso Internacional de WIM Perú: Presente y futuro de una minería sostenible e innovadora, con la participación de expertos en acciones de medio ambiente, seguridad, ESG e innovación en el rubro minero.



### Acciones en la comunidad

Nuestras acciones de responsabilidad social están enfocadas en promover la diversidad e inclusión en la comunidad, destacando nuestros programas de Mujeres Emprendedoras, Mujeres al Volante y Mujeres Operadoras. Además, hemos establecido una alianza con el Ministerio de la Mujer para apoyar su misión de prevención de la violencia familiar y contra las mujeres.

Participamos activamente en charlas y difundimos mensajes en nuestras redes sociales y medios externos para alcanzar a más personas y generar conciencia sobre este importante tema.



### 6.2.2. Compliance

Miski Mayo ha fortalecido sus políticas y procedimientos de Compliance, fundamentados en la normativa estadounidense FCPA, con el objetivo de prevenir cualquier acto de corrupción que pudiera ser cometido por algún empleado(a) de la empresa en relación con funcionarios públicos. Además, cada año, así como este 2023, se han impartido diversas capacitaciones a todo el personal para fomentar una cultura de cumplimiento. Gracias a estas medidas proactivas, Miski Mayo ha mantenido un historial intachable.

Asimismo, se cuenta con Ethics Point, un canal de denuncias éticas para que cualquier conducta contraria a los valores y principios promovidos por nuestra Empresa pueda ser reportada de manera confidencial y efectiva.

Todas las personas, sean o no empleados de nuestra compañía, pueden reportar cualquier incidente de forma anónima y confidencial, las 24 horas del día, los siete días de la semana ingresando a [www.mosaic.ethicspoint.com](http://www.mosaic.ethicspoint.com) o llamando a la línea gratuita 0800-77-58.

## Operaciones, proyectos y récords





# Operaciones, proyectos y récords

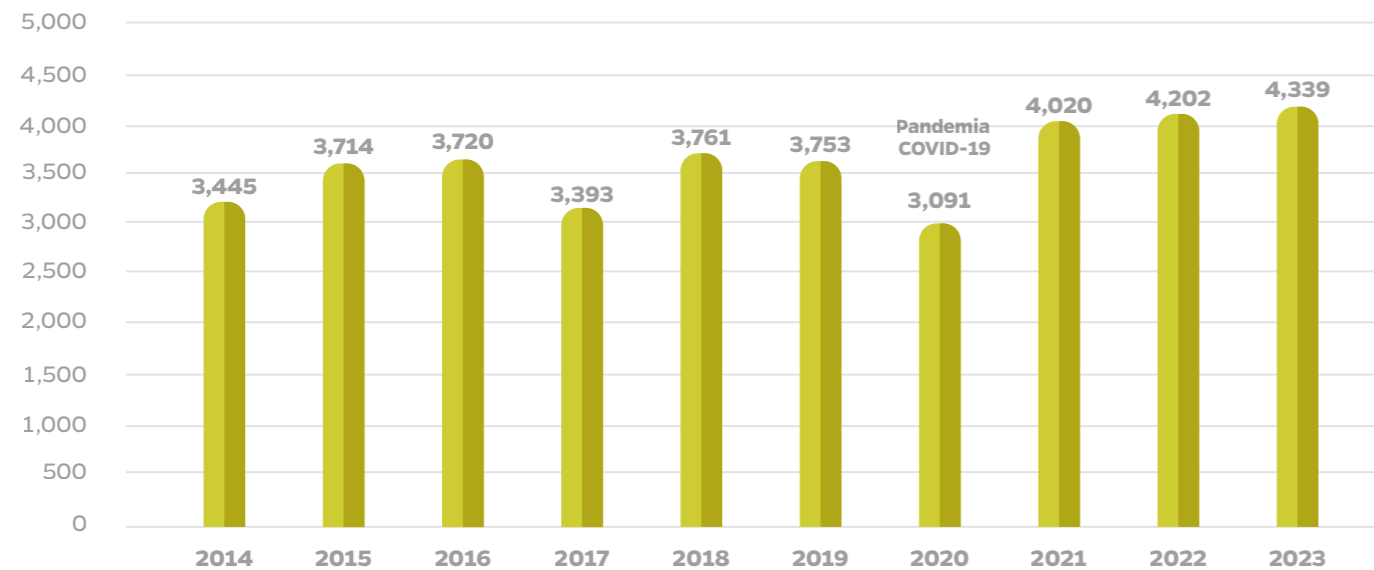
Nuestras actividades operativas se desarrollan en dos grandes áreas en la que ejecutamos diferentes etapas de nuestro proceso. Nuestro proyecto denominado Bayóvar 2, abarca la Mina donde realizamos la explotación minera y están ubicados también nuestra Planta Concentradora, Planta Desalinizadora de Agua, talleres de mantenimiento, campamento central y oficinas.

Asimismo, cerca de la caleta de Puerto Rico, también en Bayóvar y a 32 km de la mina, se encuentran las áreas de Descarga, Secado y Puerto (DSP por sus siglas), donde también se cuenta con oficinas y áreas de soporte. En la zona del Puerto tenemos nuestro muelle desde donde embarcamos nuestro concentrado hacia los países de destino. Además, esta zona también cuenta con un campamento habitacional denominado "Campamento Tric Trac".

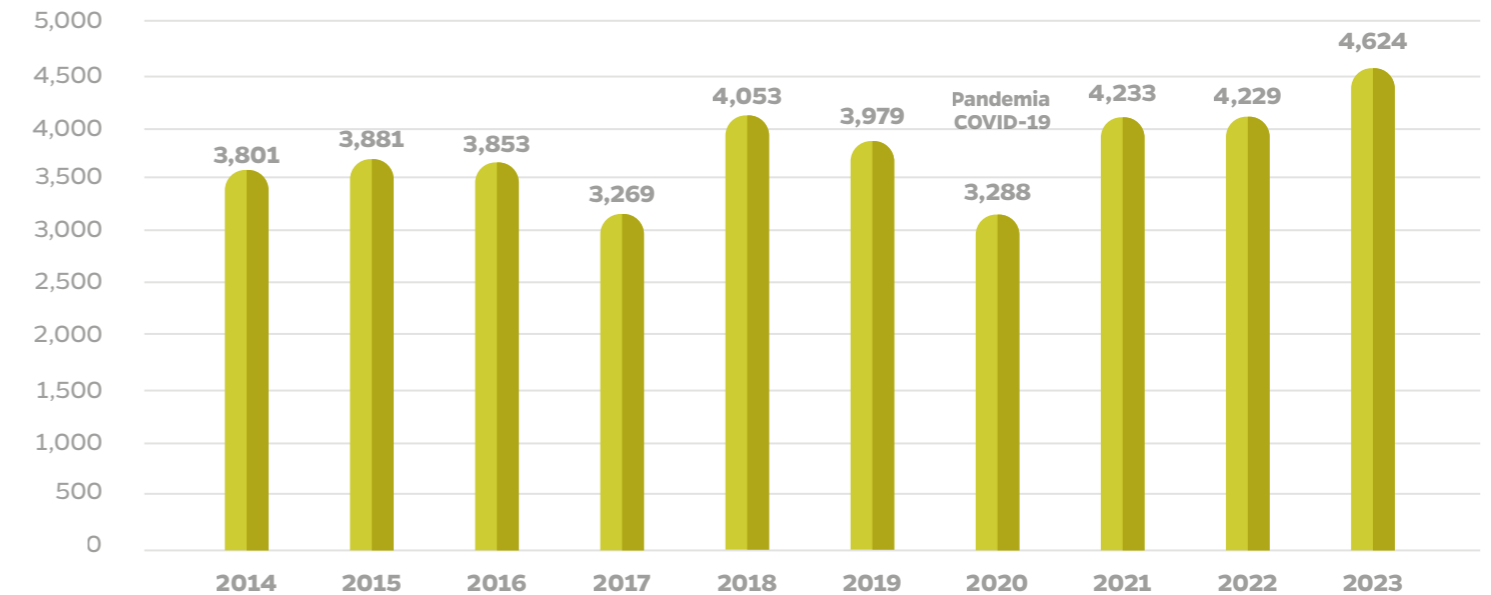
Posterior al 2020, año que fue afectado por la pandemia de COVID, hemos logrado aumentar la producción de forma sostenible y planificada en los últimos años. Esto se debe a la suma de esfuerzos de todas las áreas de la compañía. En el ámbito operativo, destacan la optimización de procesos,

el upgrade de los equipos de planta concentradora y de la planta de Secado, el incremento de producción en Mina, optimización de los planes de mantenimiento preventivo, entre otros. Con ello hemos logrado posicionarnos como la principal extractora de fosfatos a nivel nacional con el 99.9% de contribución.

**Producción de concentrado de fosfato (kt secas)**



**Ventas de fosfato (kt)**



Las ventas del año 2023 superaron en **9.3%** las ventas del año anterior.

## En Miski Mayo consideramos que la producción en el 2023 fue exitosa al destacar los siguientes récords obtenidos:

Logramos un récord de mineral extraído de mina con un total de **11,903 kt** de mineral procesado por planta concentradora, a una tasa promedio de 990 kt por mes.



Rompimos récords de producción en **Planta Concentradora (4,338, 543 tn, +3%)** y **Planta de Secado (4,659,219 tn, +10%)** con cifras mayores a lo obtenido en 2022.



Nuestras ventas se incrementaron un **9.3%** respecto al año anterior con **4,624,336 tn.**



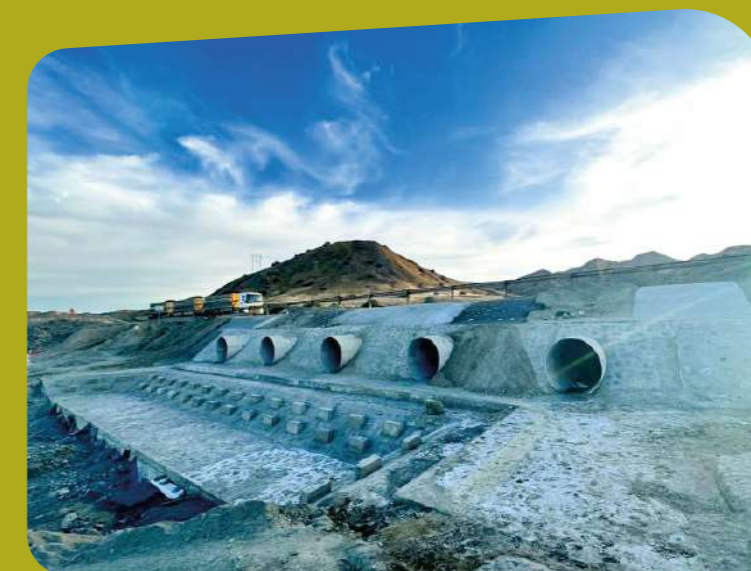
Todas estas acciones hechas con **seguridad, innovación y trabajo en equipo** sacando adelante mejoras y optimizaciones en cada área.



## Principales acciones y mejoras operacionales

### Prevención ante Fenómeno El Niño 2023

Con el propósito de asegurar la continuidad de nuestras operaciones y la protección de nuestro equipo humano, implementamos medidas para recuperar las instalaciones dañadas por el efecto del Ciclón Yaku, así como para prevenir posibles impactos del Fenómeno El Niño en los primeros meses del 2023.



Llevamos a cabo una evaluación de daños generados, identificando puntos críticos que pudieran generar una paralización en nuestra operación, tomando como base el estudio de gestión de aguas, analizando minuciosamente nuestras instalaciones para identificar las opciones óptimas de drenaje de las aguas pluviales que se acumulan en los desniveles.

Los principales trabajos desarrollados fueron la recuperación de la plataforma de la torre de transferencia de la faja TR 5010, la estabilidad de talud de la tubería de agua de mar en Puerto y de la tubería de conducción de GLP en Secado y la protección de la tubería de agua de mar en la vía industrial. También se recuperó y protegió las instalaciones del área 1090 como la subestación eléctrica y la plataforma de acceso para mantenimiento de la faja TR 1090-01.



Hemos mejorado un plan de recuperación de las instalaciones que inicia en 2024 y priorizará las obras de drenaje en el **área de DSP**.

### Hitos en la perforación y topografía

Después de 10 años, la Perforadora LF90-1 culminó su periodo de operación, con un total de 96 mil metros perforados. Por ello, pusimos en marcha la nueva perforadora LF90, llamada “Teobaldo Cruz”, que será la encargada de continuar con la perforación de corto plazo.

Esta perforadora cuenta con mejoras como un sistema autónomo de acople y desacople de tubería, mejoras en el bloqueo de rotación, entre otras, que brindan mayor seguridad a nuestros operadores.

Asimismo, este año el equipo de perforación de corto plazo logró un récord histórico al realizar un total de 10,283 metros perforados, con cero accidentes.



El área de topografía obtuvo un levantamiento promedio de 8500 ha por mes, lo cual fue superior a lo ejecutado en el 2022. De esta manera, gracias al uso del drone, se realizó el levantamiento topográfico de 104,491 ha, acumulando 552.72 horas de vuelo. El uso de esta herramienta tecnológica otorga una serie de ventajas operativas que ayudan en la disminución del riesgo de exposición de topógrafos y permiten un mayor control operacional.

### Puesta en marcha de la poza FP1 para relaves

La poza FP1 representa una innovadora estructura en nuestro proceso minero, compuesta por paredes del tajo ya explotado y los taludes del botadero interno conformado durante su cierre progresivo.

Adicionalmente, se colocaron tuberías para la descarga de los relaves finos y bombeo de aguas claras generados en el proceso de elaboración del concentrado proveniente de la Planta Concentradora.



Esta iniciativa, concebida por el equipo de Operaciones Mina, **posiciona a Miski Mayo como pionera en el uso de este sistema de Pozas en el contexto minero peruano**, demostrando nuestro compromiso con la innovación y el desarrollo sostenible en todas nuestras operaciones.

### Proyecto de optimización de Planta Concentradora

Implementamos mejoras en dos etapas clave de nuestro proceso en planta concentradora. En la etapa de ciclonado, se realizaron cambios en ciclones, distribuidores y tinas overflow y underflow para reducir la generación de relave fino, disminuyendo así la producción de residuos industriales y el impacto ambiental. Esta iniciativa también ha reducido las horas de mantenimiento requeridas. Además, logramos una significativa reducción en la pérdida de fosfato en los relaves, lo que representa un avance notable en nuestra eficiencia operativa y en nuestro compromiso con la gestión responsable de recursos.



Aunque enfrentamos desafíos en la adaptación al cambio en las variables operacionales, el esfuerzo conjunto del equipo fue fundamental. En la etapa de filtrado, las mejoras permitirán reducir la humedad del concentrado, disminuyendo así el consumo de gas en la planta de Secado y mejorando la eficiencia general. Estas mejoras también han reducido la generación de residuos industriales y evitado la pérdida de producción debido a cambios frecuentes de tela, contribuyendo a nuestra productividad y el cuidado del ambiente.

### Cambio de zarandas y reducción de relave grueso

Después de tres años y medio, reemplazamos la Zaranda Schenck y la Zaranda Mavi. Ambos equipos son usados para separar la roca fosfórica de impurezas u otros materiales que no suman al proceso de elaboración del concentrado.



También, **incrementamos un 25% la abertura de las mallas de las Zarandas de Alta Frecuencia en nuestra Planta Concentradora.** Esto nos permitió incrementar la producción de concentrado, manteniendo la calidad y reduciendo la generación de relave grueso.

### Instalación de nuevo elevador de cangilones de manganeso

Realizamos la instalación del nuevo elevador de cangilones en nuestra Planta de Secado, representando un hito significativo en nuestra operación. Este cambio total de equipo fue llevado a cabo con una meticulosa planificación y organización, con el objetivo principal de optimizar el tiempo de detención y garantizar la continuidad operativa. Para ponerlo en marcha, fue importante hacer una verificación especializada de alineamiento y nivelación del equipo instalado, mediante un análisis modal operacional y análisis Operating Deflection Shape - ODS (Análisis de deflexión operativa de forma).



El nuevo elevador desempeña un papel crucial en nuestro proceso, transportando eficientemente nuestro concentrado de fosfato a los silos después del proceso de secado. Gracias a esta mejora, el proceso de producción de mineral en la planta de secado se ha vuelto más eficiente, lo que se traduce en una mayor productividad y rendimiento en nuestras operaciones.

## Optimización y cambios de fajas

Optimizamos la faja overland 3 de Planta de Secado con el cambio completo de motores, reductores y variadores, junto con la instalación de sensores para monitorear la condición de los nuevos componentes. Además, llevamos a cabo la sustitución del motorreductor y la polea motriz en la faja TR 5030-03. Para garantizar el éxito de estas mejoras, se realizó un exhaustivo estudio de nivelación, alineamiento y cimentación de las estructuras, lo cual permitió identificar y abordar de manera efectiva cualquier problema de desalineamiento, para corregirlo y asegurar el correcto funcionamiento del elevador.



Asimismo, se realizó el cambio de **1.1 km de la faja tubular TR-8080-01**, cuya vida útil había llegado a su fin. Este reemplazo se ejecutó como parte de nuestro plan de mantenimiento anual, durante el cual también se actualizaron los componentes y repuestos del equipo en la **faja TR 5040-02**.

## Instalación de estaciones de monitoreo en Planta Concentradora

Se instalaron cuatro estaciones de monitoreo equipadas con paneles HDMI, con las que se puede visualizar en campo, a tiempo real, los parámetros de operación y producción de manera más eficiente para tomar decisiones oportunas. Esta iniciativa también busca establecer parámetros estándar para diferentes tipos de blending, lo que nos permite realizar modificaciones en campo ante un cambio repentino en la calidad del ROM. El principal beneficio de estas pantallas es la capacidad de realizar un control adecuado de los parámetros de producción para responder rápidamente y realizar correcciones o modificaciones como el consumo de agua desalinizada, el consumo de agua de mar, la clasificación primaria y la clasificación secundaria para optimizar la producción.



## Instalación de sensores de humedad en Planta de Secado

Anteriormente, la obtención precisa de datos sobre la humedad en nuestros procesos era un desafío debido a métodos manuales desfasados. Sin embargo, con la reciente implementación de sensores de humedad, hemos mejorado drásticamente este aspecto. Los beneficios son múltiples: fortalecemos nuestra eficacia operativa al anticipar cambios en la humedad, optimizamos el uso del gas natural y evitamos acumulaciones costosas. Además, tenemos control directo de los parámetros de humedad en tiempo real y garantizamos la eficiencia individual de cada equipo. Finalmente, podemos ofrecer productos con niveles de humedad específicos a nuestros clientes, lo que mejora nuestra competitividad y calidad.

# Transformación

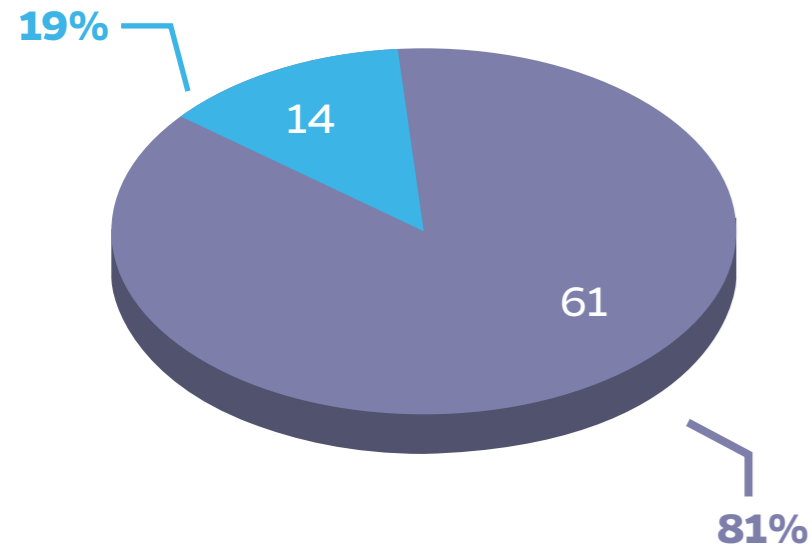


# Transformación

En octubre del 2018 se dio inicio a nuestro proceso de Transformación, con el objetivo de convertirnos en una corporación de clase mundial, altamente competitiva en el mercado de fosfatos y fertilizantes, siendo la mejora continua la base de todas nuestras acciones.

Un reto que no tiene fin y cuyos buenos resultados se reflejan cada año gracias al aporte de nuestro personal que, con sus ideas contribuye con la optimización de nuestros procesos, generando mayor productividad y por ende, buenos resultados.

**Ideas registradas en el 2023**



- Ideas aprobadas y en proceso de ejecución en el túnel de transformación
- Ideas desestimadas luego de la evaluación en el túnel de transformación

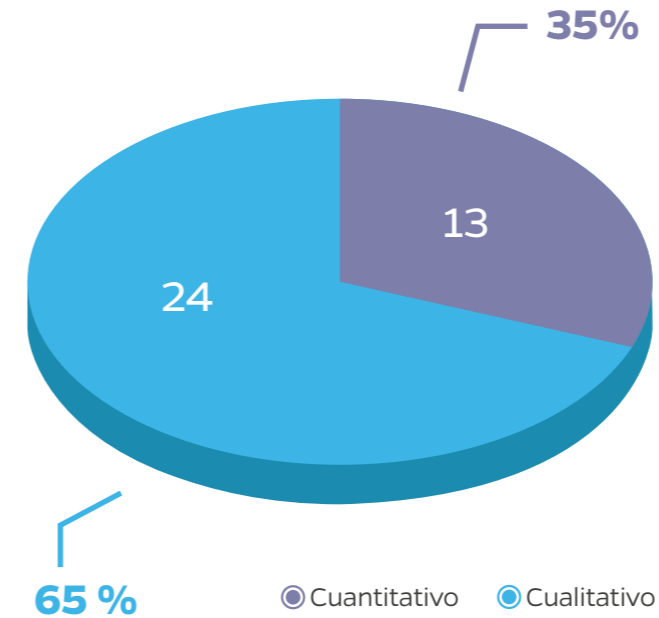
La cantidad de ideas aprobadas y en proceso de ejecución en el Túnel de Transformación en el 2023 fue de 61 y se desestimaron 14.

Al cierre de diciembre, 94 ideas se encontraban en alguna etapa de nuestro Túnel de Transformación, el cual abarca desde la generación de la idea hasta la validación de beneficios una vez culminada su implementación.



Las ideas que ingresan al Proceso de Transformación año a año demuestran el compromiso en la identificación de oportunidades de mejora por parte de los colaboradores(as).

**Proyectos cerrados en el 2023**



## Transformación digital

Desde el 2020 venimos desarrollando 102 proyectos relacionados a Transformación digital (TDI), los cuales se clasifican en tres categorías, según el trabajo que implique su desarrollo. Varios de estos proyectos comparten dos o más categorías.



**Durante el 2023 se han cerrado 37 ideas.** Así mismo, se monitorearon 35 proyectos cuantitativos que contribuyeron a la disminución del costo unitario.

## 102 proyectos de transformación digital





# Convención RECONOCIMIENTO 2023

Creando Valor con mis ideas 

**TRANSFORMACIÓN  
5 AÑOS**



Luego de 5 años de iniciado nuestro proceso de Transformación, podemos sentirnos orgullosos de lo logrado. Por ello, celebramos esta fecha especial con la organización de una “Convención de Reconocimiento y una “Feria de Innovación, Tecnología + Diversidad e Inclusión”, dos actividades importantes que involucraron a la mayoría de nuestros colaboradores(as), desarrollándose en el Campamento Central.

En la Convención de Reconocimiento, se realizó un concurso entre los proyectos más destacados del 2023. Para ello se establecieron 4 categorías: 1) Transformación digital, 2) EHS (Seguridad, Salud y Medio Ambiente), 3) Reducción de costos y 4) Incremento de producción.

Los participantes presentaron sus proyectos a través de exposiciones y representaciones teatrales, siendo una buena oportunidad no solo para conocer a detalle los logros y beneficios obtenidos con cada idea hecha realidad. sino también para destacar la creatividad e innovación de cada equipo. Después de cada presentación, todos los equipos fueron evaluados por un jurado conformado por la alta dirección, en base a criterios previamente establecidos. Asimismo, el público espectador también tuvo la oportunidad de votar por el proyecto de su preferencia. Con los resultados de la evaluación, premiamos el esfuerzo, dedicación y compromiso de los siguientes equipos que ganaron en cada categoría.

## Proyectos ganadores por categorías

### Categoría 1 Transformación Digital



**Área líder:** Mina

**Proyecto** "Check list digital de equipos Mina".



### Categoría 2 EHS (Seguridad, Salud y Medio Ambiente)



**Área líder:** Suministros

**Proyecto** PE-022 "Suministro de gas natural por tubería".



### Categoría 3 Reducción de costo



**Área líder:** Mina

**Proyecto** "Reducción de lastre en mina".



### Categoría 4 Incremento de Producción



**Área líder:** Mina

**Proyecto** ID-791 "Aumento de duración de mangas en Filtros de DSP".



Asimismo, se realizó un reconocimiento a los 6 colaboradores generadores de ideas, con mayor cantidad de proyectos cerrados, por ser el mejor ejemplo como protagonistas del cambio con sus innovadores proyectos

Finalmente, también se reconoció a los líderes con mayor cantidad de proyectos cerrados, destacando la importancia de su rol para hacer que las cosas sucedan.

# Convención FERIA DE TECNOLOGÍA E INNOVACIÓN +D&I

En nuestra Feria de Innovación, Tecnología + Diversidad e Inclusión, contamos con la participación de diversas empresas que presentaron innovadores proyectos tecnológicos con aplicación en distintos tipos de negocio, apuntando a dar soluciones de seguridad, eficiencia de procesos, optimización de monitoreos e inclusión de personas con discapacidad, todo de la mano de la ciencia y la tecnología.

Esta feria, al igual que la convención, se realizó con la finalidad de promover la creatividad de nuestros colaboradores y fortalecer la mejora continua para seguir aportando con ideas innovadoras. Y a la vez fue un gran paso para continuar promoviendo la Diversidad e Inclusión en nuestra empresa.



## Las empresas participantes fueron:

### Universidad de Piura

Sistema de algoritmos de machine learning e imágenes hiperespectrales y multiespectrales.

### Universidad de Piura

Sistema inteligente para la interpretación de lenguaje de señas.

### ADV Vehículos eléctricos

Energía solar fotovoltaica.

### Bridgestone

iTrack II mining TPMS 24/7 sensor para control de temperatura y presión de neumáticos.

### Komatsu

Smart Truck Health, Hardware and software para monitoreo de la salud del equipo y productividad.

### Rockwell Precisión

Lentes de realidad aumentada.

### Primax

Pulseras inteligentes para el control de la calidad de sueño

### Siemens

Innovación en la automatización y digitalización de procesos.

## Actividades de integración





## Evento de integración

Con el objetivo de fortalecer el clima laboral y fomentar la confraternidad y el trabajo en equipo, organizamos una mañana deportiva de integración entre colaboradores(as) de diferentes áreas de la empresa. Se formaron 4 equipos representados por curiosos nombres y colores para dar inicio a la competencia.

A lo largo de la mañana, nos sumergimos en emocionantes

juegos diseñados para promover la colaboración y el compañerismo, en un ambiente de diversión. Luego, al mediodía, compartimos un delicioso almuerzo que nos permitió disfrutar de un momento de descanso y fraternidad entre todos(as). En resumen, fue una grata experiencia llena de risas, compañerismo y momentos especiales.



## Ceremonia de Quinquenios

Tuvimos el honor de celebrar una emotiva ceremonia de quinquenios para reconocer y honrar a nuestros valiosos colaboradores que han dedicado años de su vida a servir a nuestra compañía. En esta ocasión especial, celebramos los logros y el compromiso de aquellos que cumplieron 5, 10 y 15 años de servicio.

Entre los homenajeados se encontraba la primera promoción de operadores de Miski Mayo, quienes celebraron 15 años de dedicación y entrega. En total,

75 colaboradores fueron reconocidos por sus 15 años de servicio, 52 por sus 10 años y 16 por sus 5 años de labor en nuestra empresa.

La ceremonia se llevó a cabo en nuestras instalaciones operativas, donde los homenajeados estuvieron acompañados por sus seres queridos. Además, compartimos un delicioso almuerzo en un ambiente de camaradería y celebración. Fue una jornada llena de gratitud, emoción y reconocimiento.



## Visitas guiadas de familiares

Con el objetivo de fomentar por parte de la familia, la valoración del importante trabajo que nuestro personal, realiza en la empresa, organizamos un programa de visitas guiadas a nuestras instalaciones operativas dirigidas a familiares. Durante el recorrido, los visitantes tuvieron la oportunidad de conocer diferentes zonas de la operación como el tajo de mina, la sala de control, la planta concentradora y otros lugares clave, sobre todo, el área de trabajo del papá, la mamá, el hermano(a) o hijo(a).

También recibieron charlas donde destacamos la importancia de la familia, como soporte para promover una buena alimentación y descanso en cada colaborador(a) para prevenir la fatiga y mantener una salud adecuada reflejándose en el trabajo diario, seguro y óptimo de cada uno(a). Al finalizar, los familiares visitantes compartieron un almuerzo con nuestros colaboradores, creando momentos emotivos. Esta iniciativa no solo promueve el orgullo por nuestro trabajo, sino que también enriquece las relaciones familiares.



## Desfile cívico laboral

El 28 de julio, día de la independencia del Perú, fue una jornada memorable en nuestra operación. Nos unimos en un desfile cívico lleno de patriotismo y orgullo nacional, donde participaron tanto personal directo de nuestra empresa como de nuestras contratistas.

Con gran creatividad, cada grupo representó parte de

nuestra rica cultura peruana, desde danzas típicas hasta símbolos emblemáticos de nuestras fuerzas armadas. Con paso firme y corazones rebotantes de patriotismo, desfilaron al ritmo de una banda musical que marcaba el compás. Fue una celebración emocionante que nos recordó la importancia de nuestra identidad nacional y el valor de nuestra independencia.





Con mucha emoción, celebramos nuestro aniversario número 13 con un gran bingo virtual para promover la participación de toda la familia Miski Mayo. Fue una noche emocionante y divertida. Tuvimos la participación de más de 600 colaboradores(as) conectados(as) junto con sus familias o compañeros(as) de trabajo.

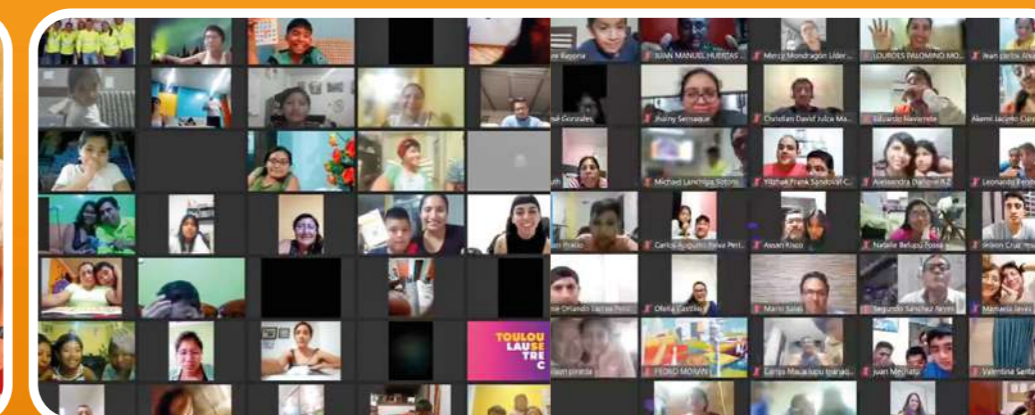
En esta oportunidad, con el objetivo de que más personas salgan premiadas, sorteamos al inicio un total de 52 premios,

entre las diferentes áreas de la empresa. Y para la actividad central, ofrecimos como premio mayor una Moto lineal, además de una computadora gamer y una refrigeradora.

¡Todos nos divertimos! Los trabajadores ganadores quedaron más que contentos y agradecidos con la empresa. En general todos y todas celebramos con alegría y emoción este evento especial por nuestro 13 aniversario.

<b>B</b>	1	2	3	4	5	6	7	8	9	10	11	12	13	14	15
<b>I</b>	16	17	18	19	20	21	22	23	24	25	26	27	28	29	30
<b>N</b>	31	32	33	34	35	36	37	38	39	40	41	42	43	44	45
<b>G</b>	46	47	48	49	50	51	52	53	54	55	56	57	58	59	60
<b>O</b>	61	62	63	64	65	66	67	68	69	70	71	72	73	74	75

Salir del modo de pantalla completa (f)





## Día del Minero: Miner@s de Corazón

Este es uno de los eventos más esperados por nuestro personal a fin de año. El 2023 celebramos el Día del Minero en dos fechas para procurar la participación de la mayoría de nuestros colaboradores(as) junto con un acompañante. Fueron sin duda, dos eventos especiales, que nos permitieron celebrar esta fecha especial junto con los logros obtenidos y las metas cumplidas el 2023.

Contamos con la participación de más de 350 asistentes en cada evento, quienes pudieron disfrutar de manera segura y festiva, de un almuerzo de confraternidad con una variedad deliciosa de platos. Además, para agregar emoción, jugamos un bingo donde se entregaron premios increíbles como dos

televisores, un frigobar, una cocina, una freidora de aire y una bicicleta. Y para darle el especial toque de festejo y celebración, se bailó al ritmo de la orquesta sechurana Mar Azul, cerrando con una festiva Hora Loca como el broche de oro en ambos eventos.

Así vivimos dos jornadas de alegría, confraternidad, baile, premios, buena comida y gratos momentos que quedaron plasmados en fotos y videos para el recuerdo, como parte de las activaciones que ofrecimos para todos los participantes.

¡Fue una celebración llena de camaradería y alegría para todos y todas!







Compañía Minera Miski Mayo S.R.L.

**Oficinas Piura:**

Urb. San Eduardo Mz. A - 2, Cámara de Comercio de Piura, edificio 2, piso 2 | Piura - Perú

**Oficinas Lima:**

Cal. Dionisio Derteano N° 184 Int. 301 - Urb. Santa Ana (Edificio Torre Ichma) | San Isidro - Lima

Reseña elaborada por la Superintendencia de Comunicaciones