



Ayudamos al mundo a producir
los alimentos que necesita



www.miskimayo.com



RESEÑA INSTITUCIONAL 2024



RESEÑA INSTITUCIONAL 2024





HAZ UN PARE POR LA VIDA, TU FAMILIA TE ESPERA

SI NO ES SEGURO, NO LO HAGAS

KOMATSU
08

BAHÍA
04

KOMATSU
09

BAHÍA
03

1

Mensaje de nuestra
Directora - Presidenta

Pág. 02



2

Somos Miski Mayo

Pág. 08



3

Gobernanza responsable

Pág. 16



4

Excelencia operacional

Pág. 24



5

Sostenibilidad

Pág. 54



6

Celebraciones

Pág. 140





1

Mensaje de nuestra Directora – Presidenta

Mensaje de nuestra

Directora Presidenta

Es un honor presentarles nuestra reseña institucional 2024. Este informe refleja nuestro compromiso con la excelencia operativa, el desarrollo sostenible y la generación de valor para nuestros colaboradores, accionistas, comunidad y el país.

Este año ha sido significativo en nuestra historia, ya que hemos marcado hitos sin precedentes en nuestros 14 años de operación. En principio, me enorgullece profundamente comenzar destacando uno de nuestros logros más importantes, alineado con nuestro valor fundamental "La vida en primer lugar", habiendo alcanzado un desempeño excepcional en seguridad, con una reducción histórica del 39% en nuestro índice TRIFR, la cifra más baja jamás registrada. Este logro trasciende las estadísticas; representa el compromiso inquebrantable de cada miembro de nuestra organización con una cultura de seguridad genuina y proactiva.

La excelencia en seguridad ha sido el resultado de una estrategia integral, ejecutada en estrecha colaboración con nuestros líderes y empresas contratistas. El incremento en la reportabilidad de cuasiaccidentes y condiciones subestándares demuestra el alto nivel de compromiso de nuestros colaboradores con la prevención. Y este desempeño sobresaliente nos ha valido, por tercer año consecutivo, el reconocimiento como la mina a tajo abierto más segura del Perú por el Instituto de Seguridad Minera (ISEM), además de obtener dos premios por nuestras prácticas innovadoras en reducción de riesgos. Resultados que nos enorgullecen y que nos motivan a seguir por el camino para lograr la meta de 0 accidentes.

Y hablando del ámbito operativo, gracias al compromiso de todos y todas, hemos alcanzado un récord histórico de producción de 4.854 millones de toneladas métricas de concentrado de fosfato, consolidando nuestro liderazgo en la minería no metálica. Este logro se sustenta en la modernización de nuestra infraestructura, la implementación de tecnologías avanzadas y la optimización de procesos en nuestras Plantas Concentradora y de Secado, resultado de la sinergia entre nuestras áreas operativas. El movimiento récord de 100.5 Mt de mineral y estéril también demuestra nuestra capacidad para superar desafíos operativos manteniendo altos estándares de eficiencia. Asimismo, el incremento de los mantenimientos preventivos fue clave para mejorar la disponibilidad física de nuestros equipos.

“La implementación de tecnologías, la modernización de equipos y la optimización de procesos permiten que Miski Mayo mantenga su liderazgo en el sector”



Además, nuestro proceso de Transformación continúa siendo un pilar fundamental, fomentando la innovación a través de las ideas de nuestra gente. Este año el reconocimiento a proyectos destacados en las categorías de Seguridad, Salud y Medio Ambiente, Costos de producción, Transformación Digital e Innovación, refleja nuestro compromiso con el empoderamiento y la participación activa de nuestros colaboradores en la mejora continua.

“Nuestro enfoque estratégico ha estado alineado con cuatro pilares clave: seguridad, sostenibilidad, innovación y eficiencia operativa”



Asimismo, hemos trabajado en diversos proyectos para optimizar nuestros costos de producción, reducir emisiones, consumo de agua y energía, reforzando nuestro valor “Cuidar el planeta”. Los resultados de nuestros monitoreos ambientales han sido óptimos y muy por debajo de los estándares ambientales permitidos, lo que evidencia que nuestra operación no contamina, por el contrario, hacemos Minería Verde. Así, estas acciones y resultados reflejan nuestra responsabilidad ambiental y nos han permitido obtener la primera estrella del programa Huella de Carbono Perú, lo que nos motiva a continuar haciendo una minería verde de la mano con el incremento de nuestra competitividad y mayor productividad.

Igualmente, el desarrollo de nuestra gente es una prioridad y parte esencial de nuestra estrategia de crecimiento sostenible. Por ello, hemos continuado invirtiendo en capacitación y programas de desarrollo para fortalecer las habilidades de nuestros colaboradores, como parte de nuestra estrategia y plan de formación anual.

A la par, el 2024 continuamos promoviendo con entusiasmo y convicción la Diversidad e Inclusión en nuestra empresa y nuestra área de influencia, mediante estrategias a nivel interno y externo, con principal enfoque en nuestras redes de inclusión de mujeres y habilidades diversas. En el caso de mujeres, a nivel interno, esto se ha visto reflejado en el incremento de la participación femenina en nuestra organización a un 11.97%, con especial énfasis en roles operativos. Y en el caso de habilidades diversas, desarrollamos un plan de sensibilización educativo sobre las personas con discapacidad.



Marilza Carneloz
Directora - Presidenta

En ambos casos apuntando al objetivo de generar conciencia, fomentando un entorno de trabajo más respetuoso, equitativo y representativo.

Y en cumplimiento a nuestros compromisos contractuales, seguimos contribuyendo con el desarrollo socioeconómico de la provincia de Sechura y la región Piura, habiendo aportado en estos 14 años de operación un total de S/ 1,692.2 millones en impuestos, regalías y pagos a la comunidad.

“En estos 14 años hemos aportado S/1,692.2 millones en impuestos, regalías y pagos a la comunidad”



Debo destacar que, de este gran aporte, el Fondo Social del Proyecto Integral Bayóvar (FOSPIBAY), sigue cumpliendo un rol fundamental en la ejecución de obras trascendentes que benefician a miles de pobladores de la provincia de Sechura. Al ser nuestra empresa la principal aportante del Fondo, con el 97% del fondo total el 2024, nos satisface saber que este ha sido el año de mayor ejecución, haciendo realidad diversos proyectos en infraestructura, electrificación, fortalecimiento de capacidades para el sector agropecuario, de pesca y maricultura. Sin duda nos genera especial alegría ver que nuestro aporte cumple su fin.

Por otro lado, nuestra responsabilidad social también ha dejado una huella significativa en la provincia de Sechura. En 2024, destinamos recursos importantes para fortalecer la educación, el emprendimiento y la salud en la comunidad, fortaleciendo así nuestra relación con nuestras áreas de influencia directa.



“A través de nuestros programas de capacitación, empoderamos a más de 100 mujeres emprendedoras y fortalecimos la inclusión laboral con la contratación de 13 mujeres sechuranas operadoras en nuestra mina”



Adicionalmente, a través de alianzas estratégicas con instituciones educativas, la Fundación Comunal y el Sindicato de la empresa, se desarrollaron programas de capacitación en competencias laborales y certificaciones para fortalecer la empleabilidad en la provincia.

También implementamos nuestro Programa de Voluntariado Corporativo, impactando positivamente en la vida de más de 3,000 beneficiarios de la provincia de Sechura y sus alrededores con tres actividades durante el año: Primero entregando más de 700 kits de útiles escolares a niños con escasos recursos, luego con la implementación de mobiliario y equipos para 3 instituciones educativas de enseñanza rural, y finalmente, con la donación de más de 30 toneladas de alimentos no perecibles beneficiando a 1700 familias en situación vulnerable, así como a 15 asociaciones de vasos de leche y comedores. Acciones que además de impactar en la vida de tantas personas beneficiadas, también fueron una experiencia extraordinaria para nuestros 47 voluntarios, como partícipes directos del impacto social positivo que queremos generar en nuestro entorno.



Los retos han sido constantes, pero nuestra capacidad de innovación y adaptación nos permitió superarlos con éxito. Siempre miramos al futuro con optimismo y determinación, por ello el 2025 seguiremos impulsando la eficiencia y sostenibilidad de nuestras operaciones, fortaleciendo nuestro compromiso con la seguridad, el medio ambiente y el desarrollo de la comunidad.

Entre nuestros objetivos estratégicos para el 2025, nos enfocaremos en seguir optimizando nuestra producción, continuar reduciendo nuestra huella ambiental y expandir nuestras iniciativas de desarrollo social. Agradecemos a nuestros colaboradores, aliados estratégicos y comunidad por ser parte de este camino. Estoy convencida de que juntos y juntas podremos seguir construyendo un futuro mejor para todas las personas que son parte de nuestra historia.



2

Somos Miski Mayo

2.1. Perfil Corporativo

Somos una empresa minera no metálica pionera en la región de Piura y líder en la producción de concentrado de fosfato en el Perú. Desde nuestra operación inicial el 10 de julio de 2010, hemos logrado posicionarnos como el principal productor de fosfato, contando con el yacimiento más grande de Sudamérica, lo que nos convierte en un referente en la industria minera no metálica del país.

En Miski Mayo, estamos comprometidos con la transformación de recursos naturales en desarrollo sostenible que favorezca a la provincia de Sechura, a la región Piura y por ende al país. Operamos bajo los más altos estándares de seguridad, promovemos la protección del medio ambiente y trabajamos fomentando la mejora de la calidad de vida de nuestra gente y nuestro entorno.

A lo largo de nuestros 14 años, hemos cumplido con responsabilidad y transparencia nuestras obligaciones contractuales aportando al Estado y la comunidad, contribuyendo significativamente con el desarrollo económico y social del norte del país. Nos enorgullece ser ejemplo de una minería responsable y sostenible, que equilibra su proceso productivo promoviendo la mejora continua de nuestros procesos, respetando y cuidando el medio ambiente, generando bienestar social y demostrando transparencia y conducta bajo nuestros lineamientos corporativos.

Misión

Transformar recursos naturales en prosperidad y desarrollo sostenible.



Visión

Ser la empresa peruana líder en creación de valor, con excelencia, pasión por las personas y por el planeta.



Propósito

Ayudar al mundo a producir los alimentos que necesita.



Valores



La vida en primer lugar



Actuamos de manera correcta



Valoramos a quien hace nuestra empresa



Creemos y evolucionamos juntos



Cuidamos nuestro planeta



Hacemos que suceda



2.2. Premios y reconocimientos



Primer lugar en el XXVII Concurso Nacional de Seguridad Minera - Instituto de Seguridad Minera (ISEM)

El 2024, por tercer año consecutivo, recibimos el reconocimiento como la mina más segura del Perú en la categoría de Tajo abierto edición 2023, un galardón que nos ha llenado de orgullo por 6 ocasiones, los años 2012, 2014, 2019, 2021, 2022 y 2023. Este logro es fruto del compromiso que demostramos día a día en nuestro trabajo, con nuestras acciones, teniendo siempre presente la seguridad como un valor que inspira nuestro actuar, poniendo la vida en primer lugar, bajo el objetivo diario de volver a casa sanos y salvos.



Reconocimiento como aliado comunicacional del Programa Nacional Aurora

En 2024 recibimos el reconocimiento como aliados estratégicos en las actividades de difusión para la prevención de violencia de género en la provincia de Sechura que promueve el Centro de Emergencia Mujer de Sechura (CEM) y el Programa Nacional Aurora. Este reconocimiento nos motiva a continuar impulsando acciones que se alinean a nuestra política de Diversidad e Inclusión para fomentar entornos seguros y respetuosos para todos y todas.

Primer lugar en el IX Concurso Internacional de mejores prácticas de Seguridad y Salud Ocupacional en la Industria Minera - Instituto de Seguridad Minera (ISEM)

Nuestros proyectos “Implementación de herramientas de carga soportado para mantenimiento de bomba hidráulica P30” e “Implementación de viga monorriel para mantenimiento de bombas de pulpa de 18"x16" Planta Concentradora” obtuvieron el mayor galardón en este reconocido concurso, edición 2023. Esta es la prueba de que seguimos enfocados en promover la innovación bajo un enfoque de seguridad y prevención, que nos permite obtener estos resultados.



Distinción en Excelencia Educativa 2024

La UGEL Sechura nos otorgó la distinción de "Aliado Honorífico por la Educación 2024", reconociendo nuestra permanente contribución al fortalecimiento de la calidad educativa provincial.

En colaboración con la Universidad de Piura y la Universidad César Vallejo, desarrollamos programas ambientales y educativos que han fortalecido significativamente las oportunidades de aprendizaje y desarrollo profesional en la provincia.

Este reconocimiento respalda nuestro compromiso continuo con el desarrollo educativo sechurano.



2.3. Objetivos estratégicos

En Miski Mayo alineamos nuestra planificación estratégica con las prioridades de nuestra corporación Mosaic para 2024, adaptando cuatro de sus seis prioridades a nuestro contexto y objetivos específicos.

A partir de estas cuatro prioridades, hemos definido 12 objetivos estratégicos que reflejan nuestro firme compromiso con la innovación, el crecimiento sostenible y la excelencia operativa, priorizando también acciones enfocadas en el bienestar de la comunidad y nuestros colaboradores.

Para alcanzar estos objetivos, contamos con la participación activa de nuestros líderes, con quienes se definieron -a partir de las prioridades corporativas y nuestros objetivos- 66 iniciativas estratégicas, clasificadas según su nivel de importancia en tres categorías: AAA, AA y A, las que son reportadas y monitoreadas por los diversos niveles de liderazgo de nuestra empresa según su nivel de atención.



Cada iniciativa cuenta con un plan de acción detallado, basado en hitos clave (milestones), y es supervisada por un responsable (Owner) y un líder designado, quienes, junto al equipo de Mejora Continua realizan un monitoreo mensual de su ejecución.

“ Este enfoque estructurado y colaborativo garantiza el avance hacia el cumplimiento de nuestros objetivos estratégicos, alineados con las expectativas y desafíos del entorno corporativo ”





3

Gobernanza responsable

Gobernanza responsable

Miski Mayo es una sociedad conformada por The Mosaic Company, nuestra accionista mayoritaria con el 75% de acciones y Mitsui & Co. que posee el 25%.



75% de acciones



25% de acciones

En Miski Mayo, nuestro liderazgo se sustenta en una estructura sólida y políticas corporativas alineadas con la visión de Mosaic: **Ayudar al mundo a producir los alimentos que necesita, mediante prácticas sostenibles y estricto cumplimiento legal.** Nuestra gestión estratégica se enfoca en crear valor compartido, definiendo objetivos claros y ejecutando un liderazgo responsable.



3.1 Ética e integridad

La cultura organizacional de Miski Mayo se caracteriza por la transparencia, comunicación clara y relaciones interpersonales auténticas entre los líderes y sus equipos. Este enfoque fomenta un ambiente de confianza y colaboración, fundamental para el desempeño y el éxito corporativo.

Alineados a nuestro valor “Actuar de manera correcta”, Miski Mayo mantiene vigente un Código de Conducta Ética, el cual busca asegurar que nuestra reputación, tanto a nivel individual como corporativo, sea siempre intachable.

Además, contamos con un Código de Conducta Ética del Proveedor, el cual es compartido con todas las empresas contratistas y proveedores de servicios que mantienen una relación comercial con nosotros.

“ Durante el 2024, se llevaron a cabo capacitaciones dirigidas a colaboradores para asegurar el entendimiento y cumplimiento del Código de Conducta. ”



De igual forma, llevamos a cabo una supervisión rigurosa del cumplimiento de las normas éticas por parte de nuestros contratistas y proveedores.

Como parte de nuestras acciones de comunicación interna, hemos desplegado una campaña informativa con el objetivo de difundir nuestras políticas y reforzar el compromiso de todos con los principios éticos que rigen nuestra organización.

Este enfoque integral reafirma nuestro compromiso con la integridad y la responsabilidad, tanto dentro como fuera de la empresa.

Código de conducta Ética(3 módulos)	N° de capacitados	Horas
Modalidad virtual (Workday)	560	280
Modalidad presencial	1069	534.5

Antisoborno	N° de capacitados	Horas
Modalidad virtual (Workday)	189	94.5

Conflicto de interés	N° de capacitados	Horas
Modalidad virtual (Workday)	189	94.5

Canal de denuncias

En Miski Mayo contamos con un canal de denuncias éticas para que cualquier conducta contraria a los valores y principios promovidos por nuestra Empresa pueda ser reportada de manera confidencial y efectiva. Cualquier persona, sea o no colaborador de nuestra compañía puede hacer uso de este canal, que está disponible las 24 horas del día.

EthicsPoint (E)

☎ 0800 - 77 - 582

🌐 Mosaic.ethicspoint.com



Mecanismo de quejas y reclamos

Contamos con un procedimiento de atención de reclamos que establece un protocolo para identificar, recibir, tramitar y resolver oportunamente todos los reclamos relacionados con nuestra compañía y empresas contratistas. El objetivo principal es fortalecer la confianza y mantener una comunicación transparente con la comunidad.

Este mecanismo es aplicable a todos los grupos de interés de Miski Mayo, autoridades y personas naturales o jurídicas, empresas contratistas y sus colaboradores directos e indirectos que consideren que nuestras actividades les afectan directa o indirectamente, se vulneran sus derechos o se identifiquen posibles incumplimientos por parte de nuestra compañía, contratistas o proveedores.

En 2024 hemos recibido 8 quejas y/o reclamos, todas ellas relacionadas con la gestión de empresas contratistas. Los casos fueron atendidos en su totalidad y procesados siguiendo nuestros protocolos establecidos.

Temas de quejas y/o reclamos



Asuntos laborales



Compra de bienes y/o servicios

“ A partir del 2025, la atención de consultas, quejas y/o reclamos y solicitudes se harán mediante nuestra mesa de partes virtual que se implementará en nuestra página web ”



Anticorrupción

En Miski Mayo, mantenemos una política de tolerancia cero hacia cualquier forma de soborno, tanto directo como indirecto. Nuestra empresa se compromete a cumplir estrictamente con las leyes anticorrupción, anti-soborno, contra conflictos de interés y otras regulaciones similares aplicables en Perú.

De igual manera, exigimos que nuestros colaboradores, proveedores, consultores, socios de negocios y cualquier entidad vinculada a nuestra compañía, cumplan con las mismas normativas y regulaciones.

Contamos con un Manual Anticorrupción vigente, el cual se basa en la normativa Foreign Corrupt Practices Act (FCPA)

Este manual es aplicable a todos nuestros colaboradores, incluyendo empresas contratistas. Además, cualquier intento de corrupción es considerado una violación a esta normativa.

También nos aseguramos de que todos nuestros colaboradores reciban capacitación continua sobre el Manual Anticorrupción, y requerimos que las empresas contratistas y socios comerciales cumplan de manera estricta con sus directrices. Asimismo, contamos con procedimientos diseñados para evitar establecer relaciones comerciales con empresas que hayan estado involucradas en prácticas corruptas.

“ El FCPA es la legislación estadounidense que combate los actos de corrupción, independientemente de la ubicación de las personas o entidades involucradas ”



Prevención de la discriminación, hostigamiento y acoso

En 2024, consolidamos nuestro compromiso con la excelencia organizacional mediante la implementación de iniciativas para prevenir y erradicar el hostigamiento sexual laboral. Este enfoque integral refuerza nuestra visión de crear un entorno laboral seguro, respetuoso e inclusivo para todos(as) nuestros(as) colaboradores(as).

La actualización y publicación de nuestra Política de **Prevención y Sanción del Hostigamiento Sexual** marcó un importante hito en nuestra gestión. Este documento establece lineamientos claros y protocolos específicos, reafirmando **nuestra postura de cero tolerancia frente a cualquier forma de acoso o discriminación.**

Para garantizar el alcance efectivo de estas medidas, desarrollamos una estrategia de comunicación multicanal, aprovechando diversas plataformas internas y externas de comunicación. Esta difusión sistemática aseguró que cada colaborador comprendiera plenamente nuestras normas,

procedimientos y su rol para asegurar un ambiente laboral respetuoso y equitativo.

Un paso fundamental fue la constitución del Comité de Intervención frente al Hostigamiento Sexual, representado por 4 miembros elegidos por los propios trabajadores en elecciones internas y otros 4 miembros designados por la Empresa. Este órgano especializado tiene el rol de fortalecer nuestros mecanismos de prevención y respuesta, garantizando un tratamiento confidencial, justo y oportuno de cada caso reportado.

Acciones como esta, representan pasos concretos en nuestro compromiso continuo por construir un ambiente laboral donde la seguridad, el respeto y la dignidad sean pilares fundamentales de nuestra cultura organizacional. El sistema implementado asegura que cada colaborador pueda expresar sus preocupaciones con total confianza, respaldado por un proceso transparente y libre de represalias.

3.2 Políticas y certificaciones

En Miski Mayo, nuestra búsqueda constante de excelencia operativa se sustenta en políticas corporativas que garantizan el cuidado de nuestros colaboradores, el ambiente y nuestra integridad empresarial.

Nuestro marco de políticas incluye aspectos fundamentales como el Sistema Integrado de Gestión, Código de Ética, Seguridad y Salud Laboral, Prevención de Hostigamiento, Anticorrupción y Conducta Empresarial, cuya estructura normativa refleja nuestro compromiso con la transparencia, responsabilidad y mejora continua.

Las principales políticas que actualmente rigen nuestro actuar son:

- Política del Sistema Integrado de Gestión (SIG)
- Código de ética y conducta del proveedor
- Política de Adquisiciones y Control de Cargos Directos
- Política de activos de garantía operacional
- Reglamento Interno de Seguridad y Salud en el Trabajo
- Reglamento Interno de Trabajo
- Política de cero alcohol y drogas
- Política para entrega y uso de fotocheck
- Política de prevención, investigación y sanción del hostigamiento sexual
- Procedimiento para evitar posible caso de conflicto de interés
- Procedimiento reunión con funcionarios
- Manual Anticorrupción
- Código de conducta de ética de Miski Mayo
- Política de Capacidad Ociosa – IDLE CAPACITY

Cada política es auditada internamente por las áreas responsables, asegurando su efectivo cumplimiento.

En 2024, renovamos nuestra certificación **ISO 9001** en el área de Puerto sin observaciones, ratificando nuestro compromiso con los más altos estándares de calidad y gestión organizacional.

3.3 Ciberseguridad y tecnología de la información

En 2024 hemos implementado iniciativas clave enfocadas en el fortalecimiento de la ciberseguridad y la optimización de nuestra infraestructura tecnológica. Estos proyectos no solo reflejan nuestro compromiso con la innovación tecnológica, sino también nuestra visión de brindar soluciones que mejoren la productividad y la eficiencia en todas las áreas de la empresa.



Protección digital avanzada

Implementamos Microsoft Intune en los dispositivos móviles corporativos, estableciendo un sistema robusto de gestión y control de datos empresariales. Esta iniciativa se complementó con un programa de capacitación en ciberseguridad, incluyendo simulacros de phishing y campañas de sensibilización. Para mantener una comunicación efectiva sobre seguridad digital, instalamos paneles informativos estratégicamente ubicados en las áreas operativas.

Modernización de Infraestructura

La renovación tecnológica incluyó:

		
Actualización de equipos de networking con nuevos Access Points y Switches Cisco, garantizando una conectividad superior, más rápida, estable y segura. Esta renovación es clave para soportar el crecimiento de las operaciones y mejorar la eficiencia de todos los procesos que dependen de la red.	Expansión de cobertura WIFI en zonas críticas de Mina y DSP, asegurando conectividad constante para sistemas de gestión, plataformas de monitoreo y comunicación.	Implementación de Google Earth para la gestión geoespacial de equipos de red, optimizando el control y mantenimiento de la infraestructura tecnológica.



4

Excelencia operacional

Récords

Récords conseguidos en el 2024



4.701 Mt

de concentrado de fosfato equivalente en seco, producido por Planta Concentradora. (+8.4%)



4.854 Mt

de concentrado de fosfato producido en Planta de Secado



4.848 Mt

de concentrado de fosfato vendido



100.5 Mt

de ROM y waste movido en mina



4.9%

de incremento en transporte de concentrado respecto al 2023



3.50%

de incremento en la productividad de Planta Concentradora, respecto al 2023



110

naves atendidas



Mayor rate de embarque con

41.72 tons/día

en la nave Infinity Sky



1.6%

de disminución del ratio de consumo de gas natural respecto al 2023



9.2%

de disminución del costo anual de gas natural y del 6.7% por el servicio de transporte de concentrado



1.37%

de disminución del costo unitario anual en Descarga Secado y Puerto. Logro resultado del hito anterior

Estos récords de producción obtenidos en las áreas operativas se debe principalmente a:



Mayor flexibilidad en Mina por mejor disponibilidad de mineral liberado.



Proyectos de mejora tales como eliminación de cuellos de botella en ambas plantas (Concentradora y de Secado).



Buen manejo de stocks ante cualquier eventualidad ocurrida.



Mejora en la disponibilidad física y confiabilidad de los equipos.



Mejora en la productividad y eficiencia de Planta Concentradora.



Mejor sinergia con el área comercial de Mosaic para la llegada de naves.

4.1. Desarrollo del negocio

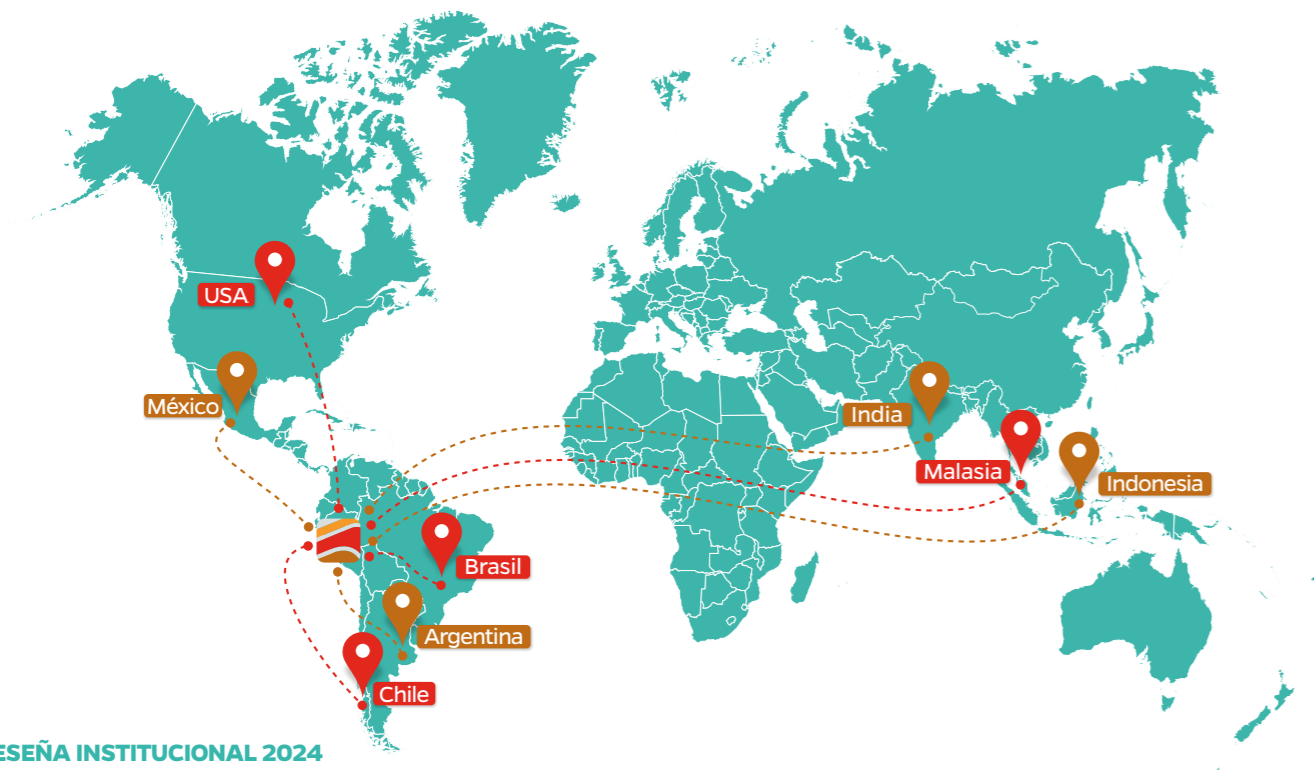
En el año 2024, reafirmamos nuestro liderazgo en la industria minera no metálica peruana, contribuyendo al desarrollo económico del país y de la región de Sechura, donde tenemos una presencia destacada. Nuestro desempeño se ha caracterizado por una operación eficiente, sustentada en la mejora continua, la innovación y un firme compromiso con la sostenibilidad. A lo largo del 2024, consolidamos nuestras relaciones comerciales con clientes, proveedores y comunidades, y continuamos generando valor tanto en el ámbito económico como social.

Desempeño comercial

Nuestra operación mantuvo su posición como la única productora de roca fosfórica en el Perú, contribuyendo significativamente al sector minero no metálico nacional. Este mineral es un insumo fundamental para la producción de fertilizantes, posicionando a Miski Mayo como un aliado clave para ayudar al mundo a producir los alimentos que necesita.

Este año alcanzamos un volumen de producción de

4.8 millones de toneladas métricas (Mt) de roca fosfórica, representando un incremento del 4.4% respecto al año anterior. Nuestra eficiencia operativa y estrategia comercial nos permitieron cumplir con la demanda de nuestros principales mercados como Estados Unidos y Brasil, además de otros clientes estratégicos como Chile, Argentina, México, India, Malasia e Indonesia, logrando también un récord histórico de venta anual de 4,85 Mt, incrementando un 4.6% respecto a la producción lograda el 2023 (4,624 Mt).



Contribución al Estado y Comunidad

Desde el inicio de nuestras operaciones en 2010, hemos realizado importantes aportes al Estado y a la comunidad Campesina San Martín de Sechura, reflejando nuestro compromiso con el cumplimiento de nuestras obligaciones fiscales y con el desarrollo de la provincia en la que operamos. A lo largo de estos años, hemos pagado más de **S/ 1,692.2 millones** en impuestos y regalías, lo que ha contribuido al financiamiento de proyectos clave para el desarrollo social

y económico de la provincia de Sechura y el país.

Asimismo, como todos los años destinamos una parte significativa de nuestros recursos al desarrollo de diversos programas de responsabilidad social que complementan este aporte económico, beneficiando a las sechuranas y sechuranos, generando un impacto positivo en áreas como educación, salud, infraestructura, empleo, entre otros.

RUBRO	OBLIGACIÓN/CONTRATO	PERIODICIDAD	TOTAL S/ (Millones de soles)
Contraprestación inicial	Pago inicial	Pago único	9.8
Impuesto a la renta	Obligación legal	Anual	1,113.8
Regalías contractuales	3% de ventas	Semestral	484.4
Derecho de vigencia	Obligación legal	Anual	41.2
Fundación Comunal San Martín de Sechura	US\$500,000 por derecho de usufructo, superficie y servidumbre	Anual	38.4
Comunidad Campesina San Martín de Sechura	Hasta 1200 toneladas anuales de roca fosfórica o su equivalente en fertilizantes*	Anual	4.8
Total en millones de soles			1,692.2

*Este pago se ha realizado de 2010 a 2022. En los últimos tres años, no se ha efectuado debido a la falta de representación legal en la Comunidad Campesina, para lo cual se ha realizado la consignación notarial. Una vez que se designe un representante válido, podrá gestionar el trámite necesario para efectivizar la entrega de los fertilizantes que se definan.

4.2. Proyectos y Mejoras operativas

El 2024 hemos consolidado proyectos estratégicos que reflejan nuestro compromiso con la seguridad, la eficiencia operativa y el cuidado del medio ambiente. Cada proyecto se materializa en inversiones y mejoras que buscan constantemente proteger la integridad de nuestros colaboradores, reduciendo riesgos operativos y ambientales, logrando a su vez nuestro máximo nivel de productividad.

Cada iniciativa implementada representa un paso firme en nuestro camino para continuar haciendo minería verde, minería responsable, garantizando nuestra continuidad y contribución al desarrollo de una industria minera eficiente y sostenible.



Construcción de vía y mejoramiento de rampas en mina



En el marco de nuestra estrategia de mejora continua, construimos la vía Teo, un proyecto de 1.2 km en la zona norte del tajo oeste, diseñado con altos estándares de ingeniería. La intervención incluyó un riguroso mejoramiento del terreno de fundación y el uso de geomalla triaxial, lo que incrementó la capacidad de soporte de la infraestructura.

Los beneficios de esta implementación son múltiples: reducción del 15% en la distancia media de transporte de mineral y optimización de la velocidad de los camiones. Adicionalmente, implementamos un innovador proceso de mejoramiento de rampas utilizando arena gruesa, que no solo mejora las propiedades del suelo en densidad y capacidad de soporte, sino también disminuye la extracción de material de canteras externas, prolongando su vida útil.

Tras rigurosas pruebas de laboratorio y campo, desde agosto incorporamos la arena gruesa en el proceso de mejoramiento de rampas y accesos, apostando constantemente por soluciones técnicas más eficientes y sostenibles.

Incremento y optimización de equipos

Fortalecimos nuestro pool de maquinaria pesada con 12 equipos, completamente operativos al cierre de 2024. La incorporación incluyó sistemas complementarios como Dispatch, Contra incendios, Lubricación automatizada y Antifatiga, que potencian nuestra capacidad productiva y seguridad operacional. Para la recepción de los componentes de los nuevos equipos, construimos una plataforma nivelada y compactada que permitió el ensamblaje garantizando la seguridad del personal involucrado.

Como mejora técnica destacada, implementamos planchas tivar antiadherente en la parte interna del bucket de un cargador frontal. Esta innovación permite optimizar la capacidad de carga, reducir viajes y disminuir el consumo de combustible. Al maximizar el espacio de carga se apunta a que la mayor cantidad de material llegue a su destino final, incrementando la eficiencia de nuestra operación minera.



Exploraciones en Bayóvar 13

A mediados de 2024, obtuvimos la autorización de la Ficha Técnica Ambiental (FTA) para exploración en la concesión Bayóvar 13. En agosto iniciamos perforaciones con el fin de generar un modelo geológico, identificar nuevos recursos y reservas y estimar la continuidad de capas minerales hacia el este de nuestra concesión Bayóvar 2.

El programa de perforación culminó en diciembre con 2,617 metros perforados. Para 2025 continuaremos con muestreo y análisis químicos de los testigos obtenidos.

Optimización del procesamiento de roca fosfórica

Implementamos técnicas de vanguardia para la caracterización mineralógica, incluyendo TIMA, DRX, FRX y petrología de minerales. Este análisis permite una identificación cuantitativa y cualitativa de las especies mineralógicas en las capas de mineral procesadas en la Planta Concentradora.

La metodología nos permite:

- 01** Identificar las fases portadoras de P2O5 y conocer su impacto en el procesamiento de roca fosfórica
- 02** Aprovechar recursos mineralógicos de forma eficiente.
- 03** Identificar oportunidades de mejora para optimizar las recuperaciones en planta



El estudio proporciona información anticipada sobre las características mineralógicas del mineral, sentando las bases para futuros cambios operativos que reducirán pérdidas y mejorarán la calidad del concentrado.

Mejoras para la gestión de relaves

• Mejoras de zaranda:

Incrementamos la abertura de mallas de la zaranda ZAF en un 25%, manteniendo la calidad del concentrado. Este proyecto innovador permitió reducir la generación de relave grueso y disminuir residuos industriales, minimizando el impacto ambiental.



• Nuevo sistema de bombeo de la poza FP1:

Implementamos un sistema integral de trasvase de aguas claras en la poza FP-1, que incluyó el suministro de 4 balsas, 4 pasarelas y apoyos flotantes. El proyecto garantiza la capacidad de almacenamiento de relaves finos provenientes de la Planta Concentradora y mejora significativamente las condiciones de seguridad operativa.

El nuevo diseño facilita el acceso seguro del personal, simplifica el montaje y desmontaje de bombas, y elimina riesgos de caída durante el mantenimiento. Adicionalmente, realizamos el mantenimiento de barandas y piso grating en las pasarelas, ampliando su vida útil.

El proyecto fue ejecutado en un tiempo récord previo al inicio del bombeo en la poza FP-1, lo que representa un logro operativo que asegura la continuidad de las operaciones de la Planta Concentradora.



• Cierre de tanques de relave

Iniciamos el cierre de los tanques 102 y 103, empleando volquetes y un tractor. La diatomita presente en el material permite obtener bloques estables, optimizando la seguridad del proceso. Tras periodos de prueba entre julio y noviembre de 2024, expandimos la operación en diciembre, logrando descargar 1,163,920 m³ de material entre ambos tanques.

Potenciación de Planta Concentradora

• Migración a tecnología Cavex

Implementamos la tecnología Cavex en ciclones secundarios de la línea 2, logrando mejoras significativas en el proceso de concentración. Los beneficios incluyen incremento de producción, optimización de recuperaciones metalúrgicas, estabilidad operacional y reducción de pérdidas de fosfato. Adicionalmente, conseguimos una disminución en el consumo de agua.

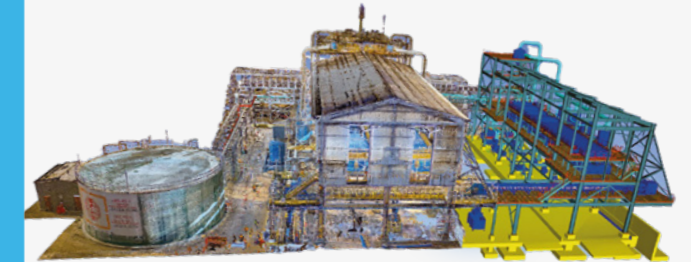
El monitoreo constante desde simulaciones metalúrgicas hasta la instalación nos permitió obtener resultados óptimos, con proyección de optimizar el ciclonado de la línea 1.



• Nueva línea de filtrado

Culminamos exitosamente el desarrollo integral de ingeniería para la implementación de nuestra tercera línea de filtrado, un proyecto estratégico que fortalece significativamente las capacidades de la Planta Concentradora. El alcance abarcó tanto la ingeniería básica como la de detalle, generando toda la documentación técnica necesaria para los procesos de licitación, obtención de permisos y ejecución de la construcción.

Esta nueva infraestructura representa un hito significativo en nuestro plan de optimización operacional, al incrementar sustancialmente la disponibilidad de la Planta Concentradora, reforzando así nuestra capacidad productiva y eficiencia operativa.



• Modernización de fajas transportadoras

Implementamos un proyecto de modernización en la faja transportadora TR-1090-02 que integra innovación tecnológica y mejoras de seguridad. Como parte de este proyecto, instalamos una balanza dinámica que proporciona datos precisos de pesaje al analizador online, optimizando la exactitud del tonelaje procesado en planta.

Como parte de la intervención, realizamos el cambio de la faja y reductor, además del reemplazo de 2,550 metros lineales de guardas metálicas por guardas de plástico reforzado. Esta renovación no solo mejora la infraestructura, sino que también elimina riesgos de atrapamiento de extremidades, garantizando una operación más segura para el personal.



• Mantenimiento e implementaciones complementarias

Realizamos intervenciones críticas que incluyeron:

- Mantenimiento integral y cambio de segmento de descarga de Tambor de Lavado MI-2020-02, incluyendo el reemplazo de chaquetas y lifter, así como la reparación integral de brida y casco del tambor.
- Cambio de Zaranda Mavi de Línea 1
- Mantenimiento mayor de feeder breaker 2
- Implementación de muestreador con pistón neumático y accionamiento a distancia en Filtros Banda, para eliminar la exposición del personal en toma de muestras en un equipo en movimiento.

Optimización en Planta de Secado

Ejecutamos un proyecto de optimización en Planta de Secado que mejoró significativamente la operatividad de los equipos. Realizamos el cambio integral del Secador Rotatorio 1 en tiempo récord, reemplazando canastillas y planchas espejo en los filtros manga, aplicando todos los protocolos de seguridad.

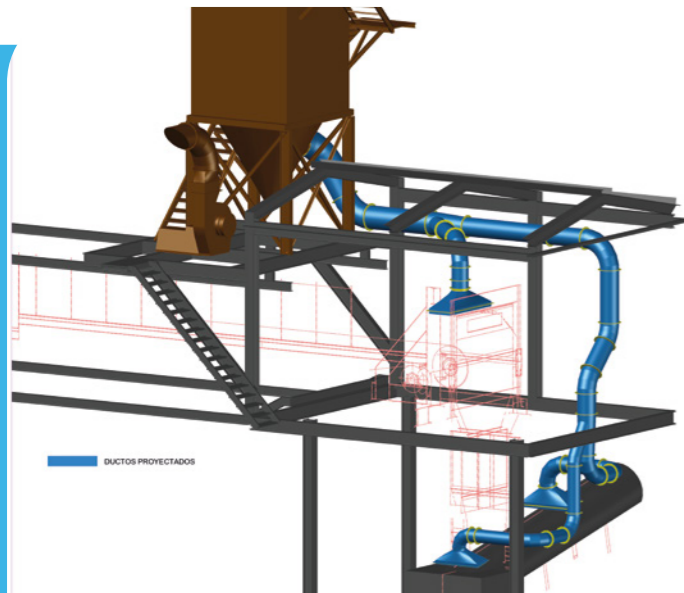
La intervención incluyó la demolición e instalación completa del quemador de la cámara de combustión AQ 5030-01, utilizando plástico refractario para reducir los tiempos de detención. Además, recuperamos la funcionalidad del Alimentador AL-5040-03 que permanecía inoperativo por 13 años, retirando el mineral del chute y la antigua faja.

Realizamos el primer cambio de la faja del nuevo Elevador de Cangilones en tiempo récord a través de la implementación de ideas de impacto. Ello contribuyó al incremento de la confiabilidad y eficiencia del proceso de Secado.



Modernización de sistemas colectores de polvo

Ejecutamos una renovación integral de los sistemas colectores de polvo 3 y 5, mediante un proyecto de reingeniería que responde a nuestro compromiso con la excelencia operacional y el cuidado del medio ambiente. La iniciativa contempló un análisis exhaustivo de las condiciones operativas actuales, incluyendo factores críticos como humedad, temperatura del concentrado y ambiente laboral, lo que permitió optimizar el rediseño de los ductos de aspiración. Esta optimización mejora la captación y conducción de material particulado y representa un avance significativo en nuestra gestión ambiental y de seguridad.



Rehabilitación de vía nacional Bappo

En el primer trimestre de 2023, las intensas lluvias del ciclón Yaku deterioraron significativamente la infraestructura de la Vía Nacional Bappo, comprometiendo tanto la transitabilidad como la seguridad vial en este importante corredor. Esta situación impactó directamente a colaboradores de Miski Mayo que se desplazan diariamente hacia nuestras instalaciones de la Planta de Secado y Puerto, así como a personal de empresas vecinas y residentes de la caleta de Puerto Rico Bayóvar.

Como respuesta, establecimos un convenio estratégico con Provias Nacional para restaurar la transitabilidad, garantizando condiciones seguras para todos los usuarios, particularmente para las comunidades dentro de nuestra área de influencia.

Esta iniciativa no solo aseguró la continuidad operativa, sino que también fortaleció la dinámica económica local, beneficiando a los sectores agrícola, pesquero, industrial y turístico de la región.



Mantenimiento preventivo de subestación principal

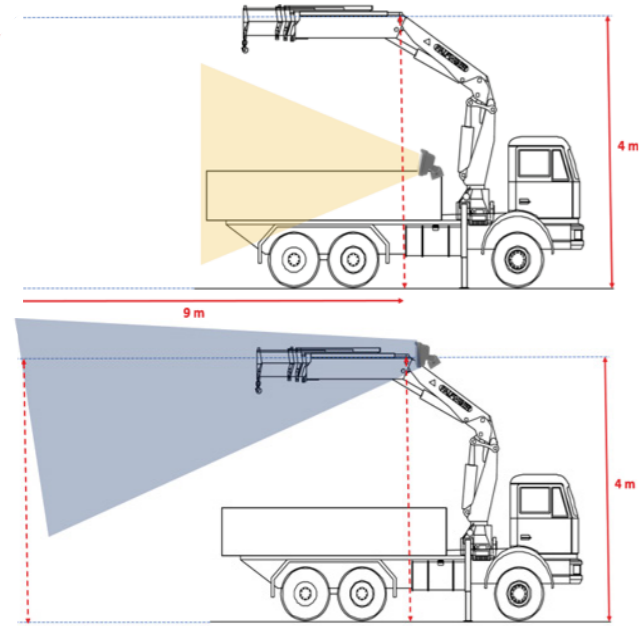
Ejecutamos un blackout programado para mantenimiento de la Subestación Principal, incluyendo el cambio de seccionadores y una revisión integral de componentes. Reemplazamos 11.4 km de cable conductor y ferretería protegida contra la corrosión, mejorando significativamente la confiabilidad de la línea de transmisión de 60 kV hacia Descarga, Secado y Puerto. El resultado fue la eliminación de paradas correctivas durante el año, lo que representa un avance sustancial en nuestra eficiencia operativa.



Innovación en seguridad durante la producción

• Plataforma portátil para Feeder Breakers

Diseñamos una plataforma portátil para el reemplazo de cadenas en feeder breaker 02 y 03, eliminando trabajos bajo carga suspendida de 14 TM y minimizando el uso de grúa móvil.



• Sensor de protección en camión grúa de mantenimiento

Incorporamos un sensor microondas PIR en el camión grúa de mantenimiento que detecta personas dentro del radio de acción de la pluma. El sistema bloquea automáticamente el movimiento ante la presencia de trabajadores, garantizando su seguridad y previniendo potenciales accidentes.

Estas implementaciones reflejan nuestro compromiso con la modernización tecnológica y la protección de nuestro capital humano.

¡Hacemos minería verde!



4.3. Gestión de proveedores y contratistas

En Miski Mayo trabajamos estrechamente con nuestros proveedores y contratistas, como aliados estratégicos de nuestra operación, construyendo con cada uno relaciones saludables, transparentes y sostenibles.

Y es que su gestión responsable, alineada a nuestra cultura corporativa, garantiza nuestra excelencia operativa, el cumplimiento normativo y la aplicación de nuestras prácticas empresariales, así como nuestros valores y principios, enmarcados en nuestro Código de Conducta Ética del Proveedor, como una valiosa guía para construir una sólida relación de confianza y crecimiento mutuo.



Impacto local

Nuestra visión de crecimiento sostenible fomenta la contratación de proveedores locales, lo que contribuye al desarrollo económico de la región y al dinamismo de la provincia de Sechura. Así, en nuestros 14 años de operación hemos logrado los siguientes resultados positivos:

**72
PROVEEDORES**

locales han desarrollado y compartido trabajo con nosotros desde nuestros inicios hasta este 2024.

**S/258.61
MILLONES**

es el monto total facturado a proveedores locales desde el inicio de la operación hasta la fecha.

**S/39.78
MILLONES**

se facturaron en 2024, estableciendo un récord histórico anual de facturación entre los 36 proveedores locales que trabajaron con la empresa durante ese año.

**6 nuevos
PROVEEDORES**

locales se incorporaron en 2024, aportando su experiencia en impresiones, servicios de alimentación, alquiler de local, alquiler de equipos, servicios de música, pintado y artesanía.

Sistema de evaluación

Implementamos desde el 2021 el **"Índice de desempeño del proveedor"**, una herramienta semestral para evaluar a nuestros proveedores de servicios continuos con el fin de garantizar la excelencia en sus funciones.

“ En 2024 evaluamos 85 contratos, fortaleciendo así el compromiso de todos, empresa y contratistas con la mejora continua ”



Compromiso social de nuestros contratistas

Bajo nuestro enfoque multiactor, promovemos la participación activa de nuestros proveedores en el desarrollo sostenible de Sechura quienes se suman como aliados estratégicos, a través de sus planes sociales que se alinean a nuestros programas de responsabilidad social.

Cada año buscamos involucrar a más contratistas en este objetivo común, logrando este 2024, cerrar **13 contratos** más con proveedores que cuentan ya **con planes sociales sumando así 29 contratos vigentes con este importante compromiso social** que beneficia a nuestra área de influencia.



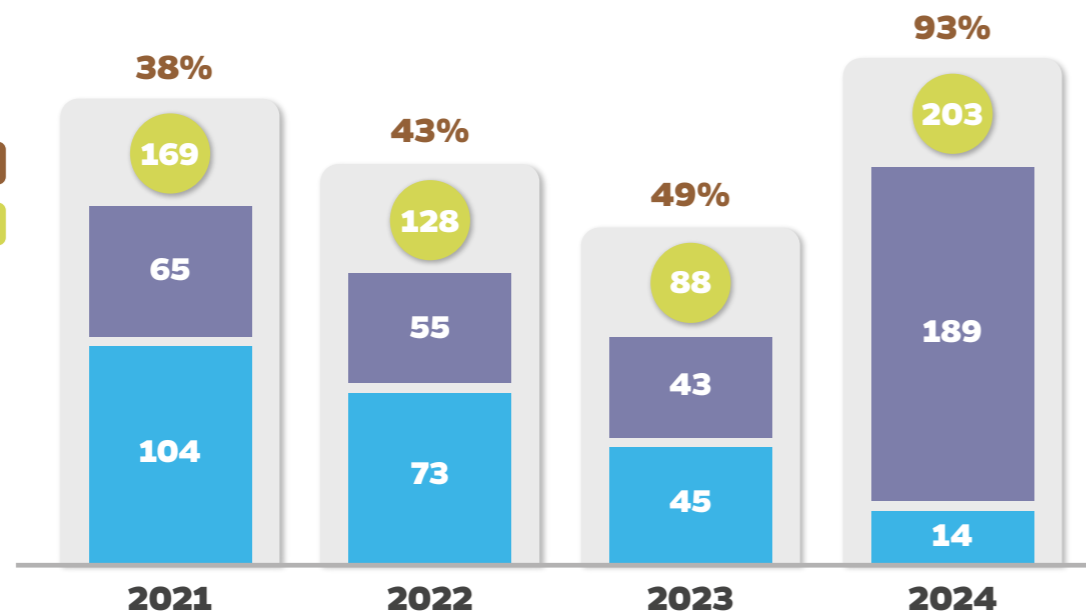
4.4. Innovación

En Miski Mayo fomentamos en todo momento un entorno propicio para la creatividad y el desarrollo de nuevas ideas. Esto se refleja en nuestro proceso de «Transformación» implementado desde el 2018. Este proceso permite a nuestros colaboradores compartir sus propuestas de mejora a través de un proceso interno estructurado de 5 etapas, liderado por el área de Mejora Continua. Las ideas presentadas se transforman en proyectos, los cuales, tras ser evaluados y aprobados, reciben recursos para su desarrollo e implementación.

Cada año, las propuestas que ingresan al proceso reflejan el compromiso de nuestros colaboradores con la búsqueda de soluciones innovadoras, orientadas a consolidarnos como una empresa de clase mundial. La calidad de las ideas ha experimentado un notable avance, con nuestros trabajadores

identificando cada vez con mayor precisión oportunidades para mejorar nuestros procesos. Aquellas propuestas que superan el proceso de evaluación se convierten en proyectos de alto impacto.

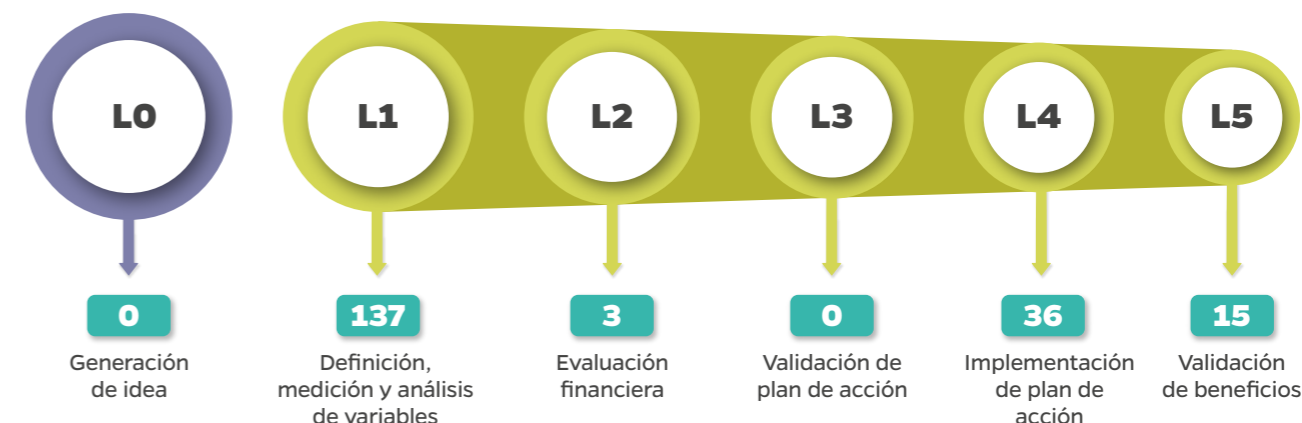
“ Entre 2021 y 2024, la calidad de las ideas aprobadas aumentó significativamente, pasando de un 38% a un 93%, destacando la evolución constante del compromiso y capacidad de nuestros colaboradores ”



*El año 2020 se excluye debido a la pandemia

Resultados del proceso de generación de ideas

Estado del proceso de generación de ideas por etapas - Diciembre 2024



Al 31 de diciembre, un total de 191 ideas se encontraban en distintas etapas del Proceso de Transformación, desde su generación hasta la validación de los beneficios tras su implementación.

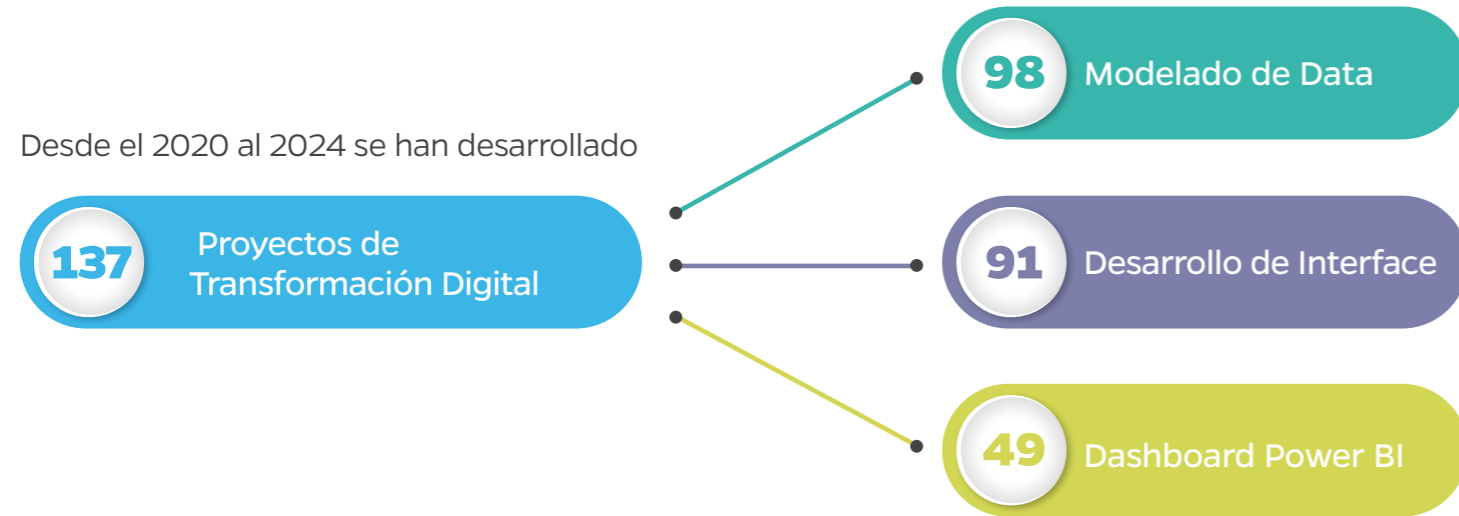
Proyectos cerrados por año



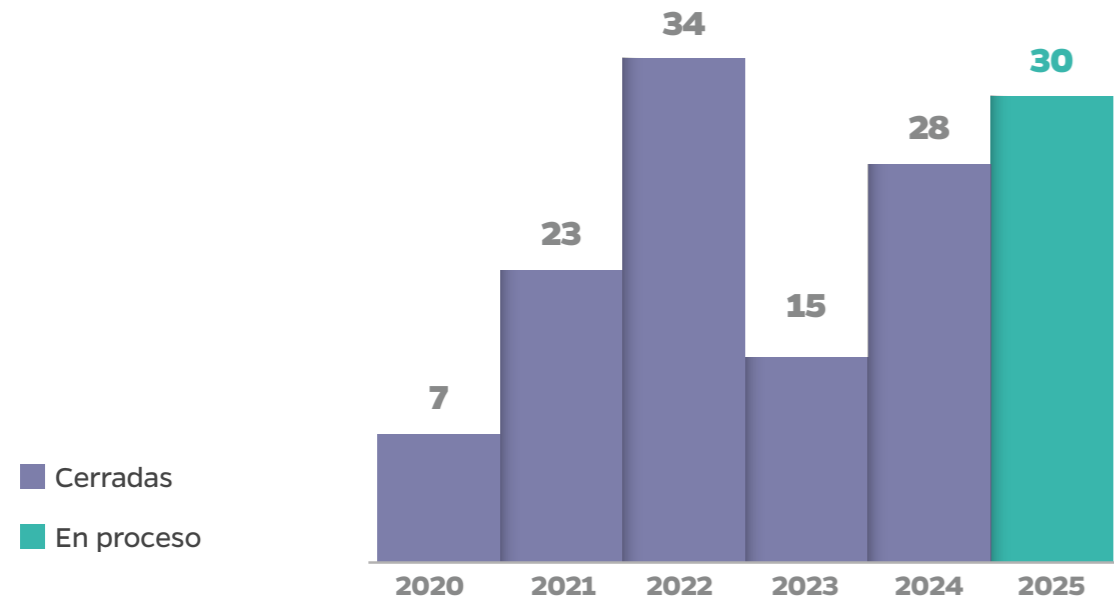
Durante el 2024, 52 ideas llegaron a la etapa de implementación, de las cuales 10 fueron proyectos cuantitativos que impactaron positivamente en la disminución de nuestro costo unitario.

Transformación digital

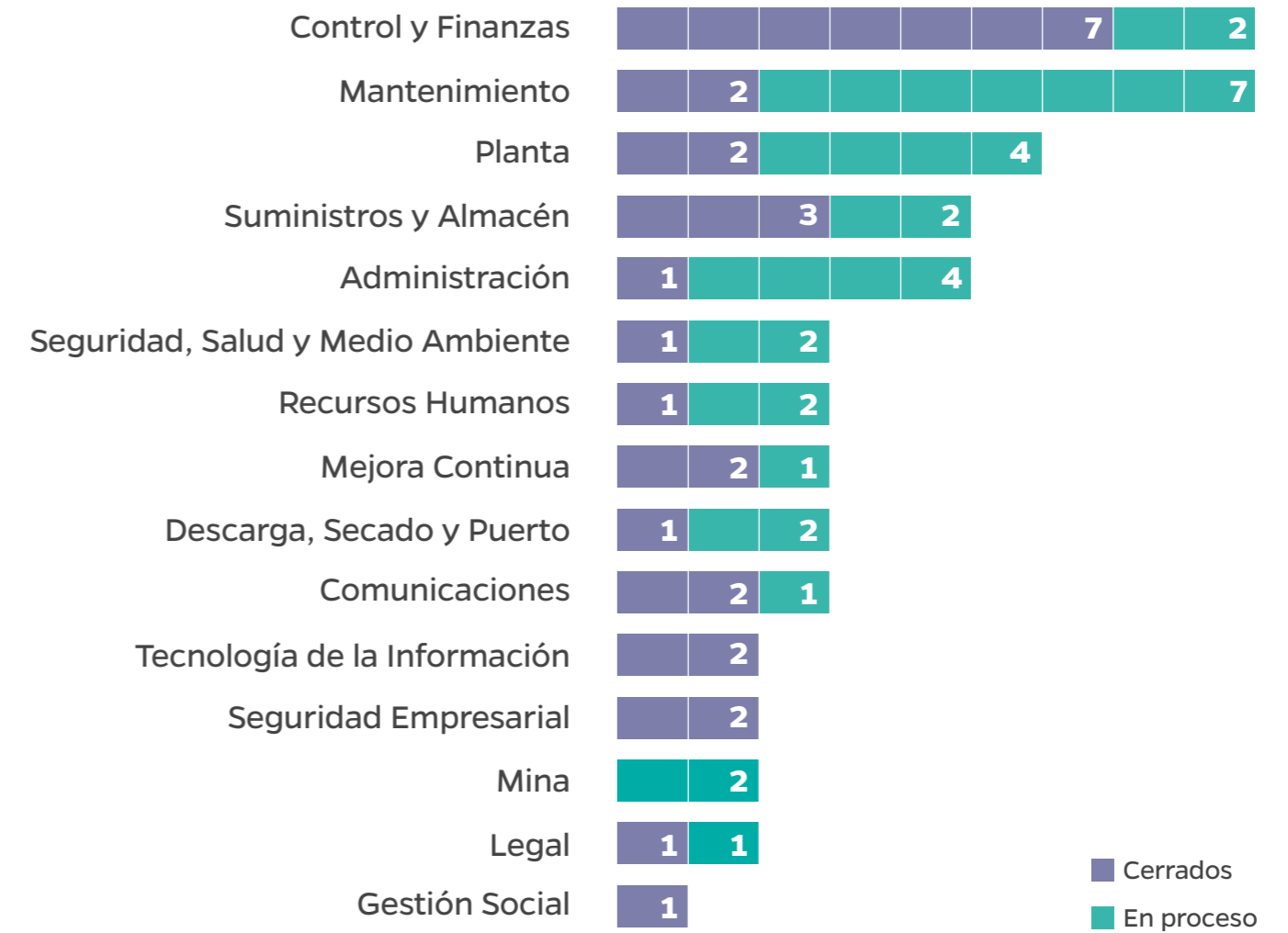
Desde el 2020 al 2024 se han desarrollado



N° Proyectos TDI 2020 - 2024



N° Proyectos TDI por Gerencia y/o Área 2024



Convención RECONOCIMIENTO 2024

Creando Valor con mis ideas 

En 2024, llevamos a cabo la segunda edición de nuestra Convención de Reconocimiento y Feria de Innovación, tecnología + D&I. Estos eventos tuvieron como objetivo principal reconocer a los colaboradores cuyas ideas se transformaron en proyectos ejecutados con un impacto significativo en nuestra operación, así como presentar a nuestros trabajadores y contratistas, productos innovadores y tecnologías emergentes, especialmente en el área de inteligencia artificial, para generar más ideas creativas para integrar en sus procesos.

Durante la Convención, premiamos a los proyectos ganadores en las siguientes categorías:

Mantenimiento 



Categoría "EHS (Seguridad, Salud y Medio Ambiente)"

"Implementación de estructura para el desplazamiento de la cadena durante el montaje en los feeder 2 y 3"

Laboratorio 



Categoría "Transformación Digital"

"Dashboard de Control de reactivos y materiales y app web de registro de datos"

Mina 



Categoría "Costo de Producción"


"Mejora de la carga media en camiones 730E"

Mantenimiento 



Categoría "Innovación"

"Materiales de última tecnología para asegurar la confiabilidad de hornos quemadores de alta criticidad"

 Además, entregamos reconocimientos a:

Generadores con más ideas registradas y con proyectos en etapa posterior a L1 y/o cerrado



Líderes de ideas con más proyectos cerrados



Empresas presentes en la Feria de Innovación, Tecnología + D&I:



- Mantenimiento de motores AC usando imágenes termográficas.
- Detección y reconocimiento de eventos usando visión artificial y cámaras



- Xtintor Simulador



- E-track
- Aros Inteligentes TOPY



- Mix Telematics
- 144P (Programa Safety Tech)



- Plataforma Senseye: Mto. Predictivo con IA en nube
- Demo variador SINAMICS G120 y G220
- Demo Posicionador PS100 y PS2
- Demo FM520
- Demo Field PG con PCS Neo



- La mina conectada
- Variadores PowerFlex + Factory Talk
- Analytics GuardianAI



- Radiocontrol HBC radiomatic
- Sistema de pesaje Pfreundt



- Botones de Tungsteno Betek
- Planchas Bimetálicas Alcrom
- Ultrasonido y medidor de espesores para tuberías metálicas y poliuretano



- ELIOS 3
- ANYmaIX



Crecemos y evolucionamos juntos

Global Digital Acceleration (GDA)

En 2024, Miski Mayo se integró a la iniciativa Global Digital Acceleration (GDA) de Mosaic, un programa corporativo diseñado durante 2 años con la finalidad de unificar procesos, plataformas y gestión de datos bajo el concepto "Un Solo Mosaic". Esta transformación, que ha abarcado tres continentes y miles de empleados, fortalece nuestra cultura corporativa y optimiza la experiencia laboral de todos los colaboradores que somos parte de Mosaic Company.

Esta transformación digital nos está permitiendo:



Principales implementaciones:

Infraestructura digital:

- Modernización de hardware y sistemas para optimizar la gestión de órdenes de trabajo
- Integración global de procesos MOC en SAP S/4HANA
- Ampliación de red WiFi corporativa

Optimización de procesos clave:

Finanzas: Migración a S/4HANA de procesos tributarios, tesorería y planeación financiera

Cadena de Suministros: Implementación de gestión integrada de inventarios, transporte y producción

Compras: Implementación de Ariba para gestión integral de proveedores y procesos de adquisición

Gestión de Pedidos: Sistema de seguimiento en tiempo real para órdenes y envíos

Para la efectividad de la transición, puntos focales de áreas estratégicas recibieron capacitación especializada y prepararon a los usuarios finales. También se realizó una migración planificada de datos y se sigue brindando un soporte continuo post implementación.





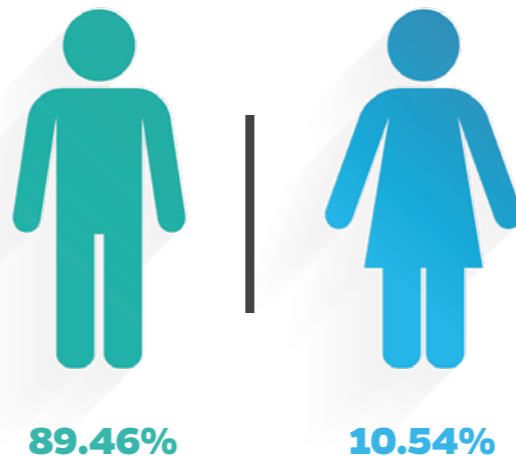
5

Sostenibilidad

5.1. Nuestra fuerza laboral

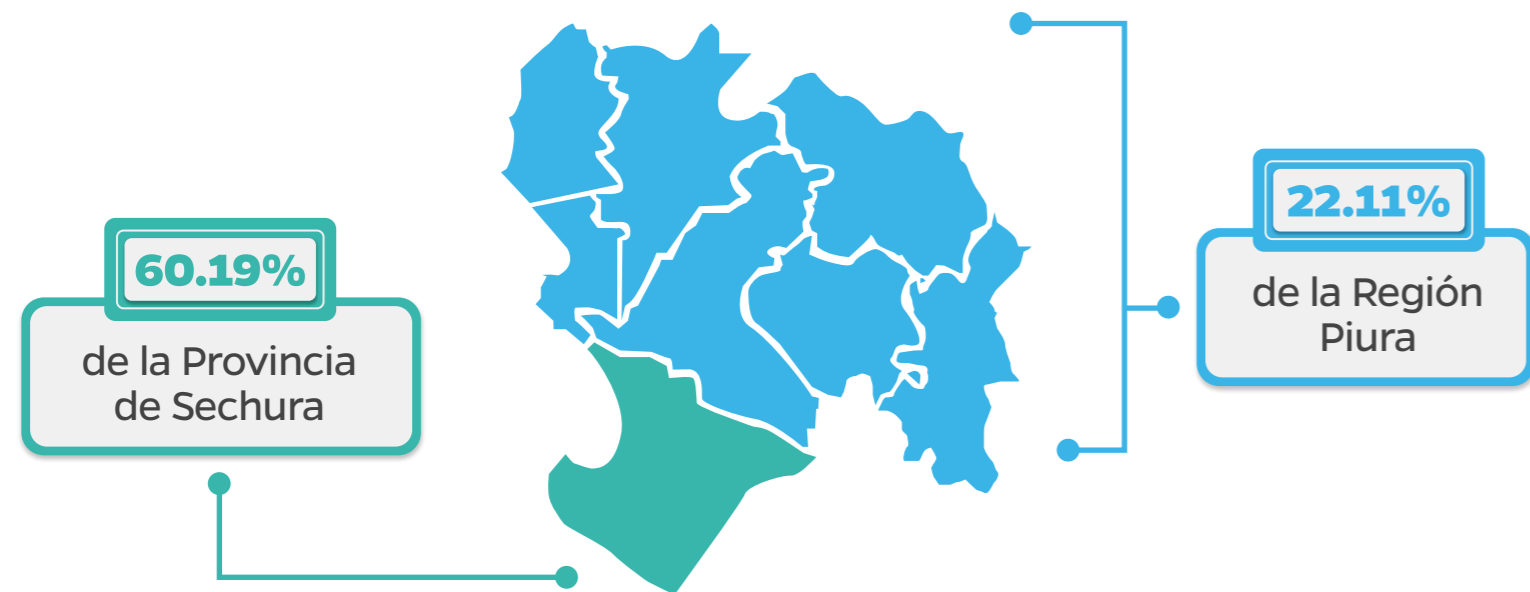
El compromiso de nuestros colaboradores es esencial para el éxito de nuestra empresa. Y con especial orgullo destacamos que el 60% de nuestra fuerza laboral proviene de la provincia de Sechura y La Unión, nuestra área de influencia directa. Además, nos satisface resaltar que el 82.3% de nuestra gente es de la región Piura. Una clara muestra de nuestro compromiso con el desarrollo de la región, creciendo y evolucionando juntos con el talento que hace nuestra empresa.

Además, promovemos un ambiente laboral que prioriza el bienestar integral y la seguridad, asegurando que cada colaborador se sienta cómodo y respaldado en su entorno de trabajo.



*Sin considerar practicantes

Colaboradores de la región



Capacitación y desarrollo

A través de nuestro programa de capacitación anual, buscamos el desarrollo continuo de nuestros colaboradores, asegurando que cuenten con las habilidades necesarias para desempeñar sus funciones de manera eficaz y eficiente. Además, extendemos nuestras capacitaciones a contratistas, alineándose con nuestras políticas internas y estándares de seguridad.

Participantes por género



+29 mil

horas ejecutadas en capacitaciones

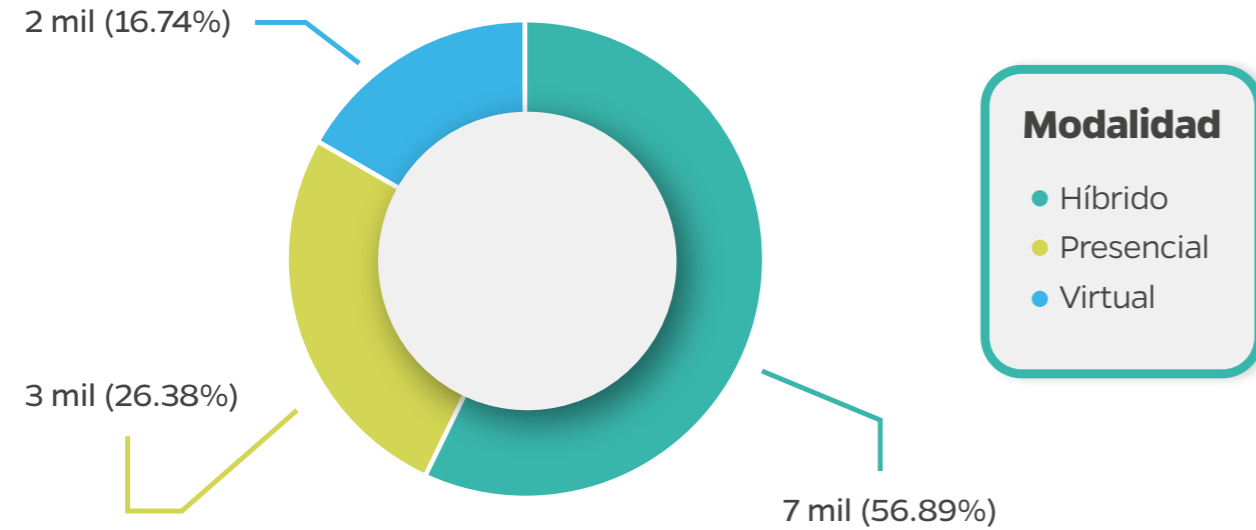
12 mil

participantes entrenados

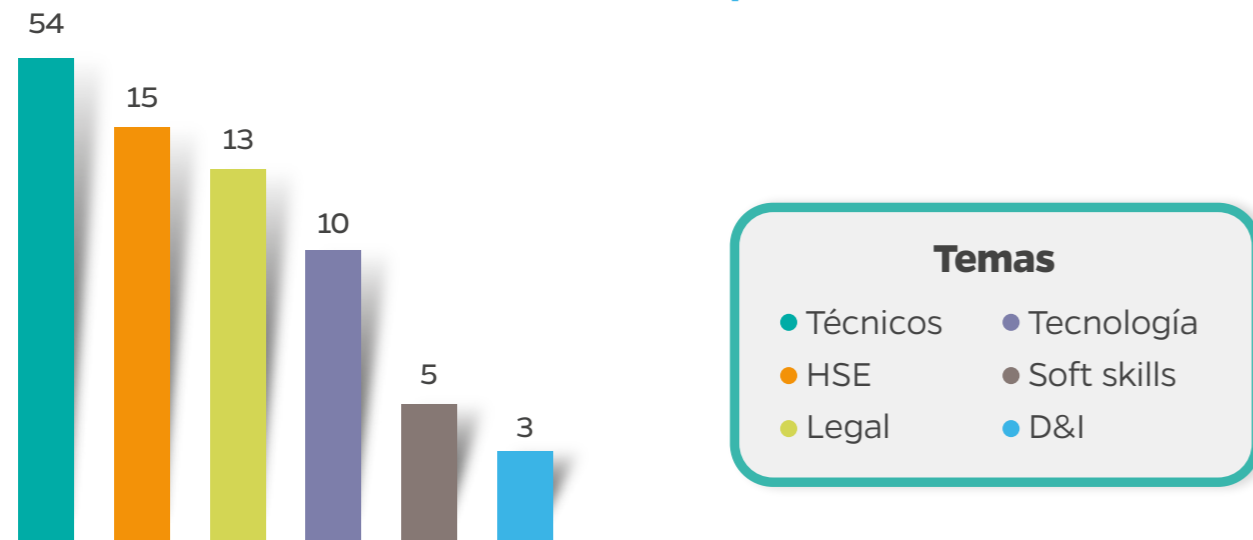
100%

de personal de Miski Mayo capacitado en 143 cursos

Cantidad de participantes entrenados por modalidad



Cantidad de cursos por tema



Fortalecimiento de competencias digitales con Power Platform

Impulsamos la transformación digital mediante un programa intensivo de capacitación en Microsoft Power Platform. Nuestros colaboradores adquirieron competencias clave en Power BI, Power Automate y Power Apps, potenciando sus capacidades para el análisis de datos, la automatización de procesos y el desarrollo de aplicaciones sin código. Esta iniciativa estratégica, que involucró a personal de distintas áreas, establece las bases para la innovación continua y la optimización de procesos internos.



Mantenimiento productivo total

Con el objetivo de mejorar la calidad del proceso y el producto final, esta capacitación enseñó nuevas metodologías para asegurar que los equipos funcionen correctamente y así prevenir fallos mediante un enfoque de "cero defectos". Esta capacitación estuvo dirigida a personal de las áreas de Mantenimiento, DSP y Planta Concentradora.

Capacitación en Rajant

Para garantizar el soporte adecuado de sistemas como CCTV y antifatiga, capacitamos a nuestro personal de Mantenimiento Eléctrico en el manejo de equipos de comunicación mesh Rajant, esenciales para la red de comunicaciones de nuestra planta.



Manejo de crisis y negociación

Este programa fue diseñado para el equipo de Suministros y Almacén, brindándoles herramientas y metodologías para mejorar la gestión de conflictos y situaciones de crisis con clientes internos y externos, optimizando tanto la gestión de la situación como las relaciones laborales.



Atención al cliente

El equipo de Administración fue capacitado en manejo de crisis y servicio al cliente, aprendiendo nuevas técnicas para gestionar situaciones complejas y frustrantes con los usuarios internos y externos.



Capacitaciones de Seguridad

- Se capacitó a representantes de áreas operativas en la metodología ICAM para la investigación de accidentes e incidentes, mejorando la calidad de los informes y la identificación de causas raíz.
- En la oficina de Piura, se ofrecieron capacitaciones complementarias en primeros auxilios, manejo del estrés, evacuación y emergencias, entre otros temas.
- Se impartió formación en la norma NFPA 5 para la inspección, prueba y mantenimiento de sistemas de protección contra incendios, dirigidas al equipo de bomberos y brigadistas de Miski Mayo, asegurando la correcta operación de los sistemas de protección contra incendios.
- Los miembros de nuestro Comité de Seguridad recibieron formación continua, mejorando sus conocimientos y competencias en el desempeño de sus funciones.

Bienestar integral

En 2024, reforzamos nuestro compromiso con el bienestar integral de los colaboradores mediante la construcción de nuevos ambientes, renovación de infraestructura, cuidado de la salud y el desarrollo de iniciativas que fortalecen el balance vida-trabajo.

Gestión de la salud ocupacional

Infraestructura y espacios de bienestar

Programa para familiares de colaboradores



Gestión de la salud ocupacional

En Miski Mayo priorizamos el cuidado de la salud de nuestros colaboradores mediante un programa integral de prevención y atención médica. Durante el 2024, estos fueron nuestros indicadores:

+5,000

atenciones médicas generales

+1,000

atenciones de fisioterapia

+300

referencias médicas especializadas

740

exámenes médicos ocupacionales

+300

pruebas psicosenométricas para operadores

Fortalecimos nuestra infraestructura médica con la adquisición de equipos especializados, incluyendo electrocardiógrafos, nebulizadores, desfibriladores externos y equipos de fisioterapia. Además, **reabastecimos 650 botiquines de emergencia en nuestras instalaciones.**



Cumplimos al 100% nuestro programa de Higiene Ocupacional y realizamos evaluaciones ergonómicas programadas, implementando mejoras para prevenir trastornos musculoesqueléticos. Contamos con servicio de ambulancia nivel II para traslados a clínicas especializadas, garantizando atención oportuna y de calidad.

Infraestructura y espacios de bienestar

• CAMPOS DE FÚTBOL RENOVADOS:

Renovamos integralmente los campos de fútbol en ambos campamentos con césped sintético de última generación. En Mina, complementamos esta mejora con la implementación de tribunas techadas construidas con madera reciclada.

• RENOVACIÓN DE GIMNASIOS Y ÁREAS RECREATIVAS:

Ampliamos el gimnasio en Mina, mientras que en Trictrac modernizamos los equipos e implementamos servicios higiénicos. Adicionalmente, renovamos completamente la zona recreativa del campamento Trictrac.

• MEJORAS EN SERVICIOS DE ALIMENTACIÓN:

Para mejorar los servicios de alimentación, reactivamos y ampliamos el kiosco del campamento Mina, incorporando una zona de estar más confortable. En el comedor DSP, instalamos una nueva estructura techada que ofrece protección ante factores climáticos.

• IMPLEMENTACIÓN DE ZONA DE DESCANSO:

Como parte de nuestro compromiso con el bienestar laboral, acondicionamos una nueva área de descanso en la zona 1090, equipada con aire acondicionado y 14 espacios individuales ergonómicamente diseñados para operadores de Mina y Planta Concentradora.



Programa para familiares de colaboradores

• PROGRAMA DE VISITAS GUIADAS "PUERTAS ABIERTAS"

Comprometidos en fortalecer el sentido de pertenencia de nuestros colaboradores, durante el 2024 ejecutamos cuatro jornadas de nuestro programa de visitas guiadas "Puertas Abiertas", que permitió a más de 160 familiares conocer in situ nuestras áreas operativas, vivir nuestra cultura organizacional, viendo nuestros procesos y nuestra gestión en seguridad y cuidado ambiental, reflejados en nuestros valores, logrando así fortalecer los lazos familiares, resaltando la importancia del equilibrio familia y trabajo.



• BECAS EDUCATIVAS PARA HIJOS DE COLABORADORES

Reiterando nuestro compromiso con el desarrollo integral de las familias, desplegamos una vez más el programa anual de becas para hijos de colaboradores que cursan estudios superiores técnicos y universitarios. Este año, beneficiamos a 28 estudiantes que destacaron por su excelencia académica y alto rendimiento.

Este beneficio que contribuye con parte de los gastos educativos, representa no solo un reconocimiento al mérito académico de los jóvenes, sino también un apoyo concreto a nuestros colaboradores en la importante tarea de impulsar la educación superior de sus hijos.



• INTEGRACIÓN NAVIDEÑA

Desarrollamos un taller de manualidades navideñas que congregó a 70 esposas de colaboradores, fomentando la creatividad y fortaleciendo los vínculos con todos los integrantes de la familia Miski Mayo.

• PROGRAMA "FUERTES COMO EL HIERRO"

Implementamos una iniciativa integral de salud infantil dirigida a hijos de colaboradores entre 0 y 11 años. La campaña "Niño de hierro, niño de fierro", realizada en alianza con PACÍFICO EPS, evaluó a 75 niños en Sechura y Piura. El programa incluyó despistaje de anemia, orientación nutricional y seguimiento especializado para casos que requirieron atención específica.



• PREVENCIÓN Y SALUD FEMENINA

Ejecutamos una charla sobre auto diagnóstico de cáncer de mama, que benefició a 40 esposas de colaboradores. La iniciativa combinó educación en detección temprana con una dinámica sesión de risoterapia, promoviendo tanto el autocuidado como el bienestar emocional.

• ACOMPAÑAMIENTO FAMILIAR

Realizamos 54 visitas domiciliarias estratégicas a colaboradores en sus localidades de residencia, permitiéndonos:

- Identificar necesidades específicas de bienestar
- Brindar apoyo personalizado
- Optimizar nuestros programas de bienestar laboral
- Fortalecer el vínculo empresa-colaborador

Este acercamiento directo nos permitió desarrollar estrategias más efectivas y focalizadas para el bienestar integral de nuestros colaboradores y sus familias.



• INAUGURACIÓN DEL AUDITORIO AYNÍ: ESPACIO DE INNOVACIÓN Y COLABORACIÓN

El 2024 inauguramos un moderno y versátil auditorio, creado para impulsar el aprendizaje, la creatividad y el trabajo en equipo. Fue inaugurado con el nombre “Ayni”, inspirado en un principio ancestral quechua que simboliza la reciprocidad y el trabajo en equipo como base para el crecimiento y desarrollo comunitario.

Ubicado en nuestro campamento minero, el auditorio tiene una capacidad para 200 personas y está diseñado para potenciar actividades formativas, eventos corporativos y encuentros institucionales. Es sin duda un lugar construido para que las ideas se materialicen y las colaboraciones se

conviertan en acciones concretas.

La infraestructura incorpora tecnología de vanguardia, incluyendo sistemas multimedia de alta definición y un innovador sistema de ventilación inteligente que optimiza automáticamente la calidad del aire, garantizando un ambiente saludable para todos los usuarios.

Este nuevo auditorio representa una inversión estratégica en infraestructura que fortalece nuestra capacidad de formación, integración y desarrollo conjunto consolidando nuestro compromiso con la excelencia operativa y el bienestar de nuestros colaboradores.



Diversidad e Inclusión (D&I): Las diferencias nos enriquecen y el respeto nos une

Desde el 2021 que implementamos a nivel corporativo nuestra política de D&I hemos ido evolucionando constantemente en nuestra estrategia de sostenibilidad gracias a la diversidad de pensamientos, ideas y aportes de nuestra gente.

Como parte de la industria minera responsable del país, mantenemos un compromiso firme con la transformación hacia prácticas más sostenibles e inclusivas.



Contamos con 6 redes de inclusión de empleados:



Mujeres



Habilidades Diversas



Generaciones



Raza y Herencia



Veteranos



Orgullo



Este enfoque integral en diversidad e inclusión no solo fortalece nuestra cultura organizacional, sino también impulsa la innovación y contribuye al desarrollo sostenible de las comunidades donde operamos.

Compromiso con la igualdad de género

Nuestra estrategia global de Diversidad e Inclusión ha priorizado la red de inclusión de Mujeres, promoviendo activamente la igualdad de género y la sostenibilidad con enfoque social. Este esfuerzo se orienta a fomentar la diversidad de perspectivas, la inclusión, la equidad y el empoderamiento en todos los niveles de nuestra organización.

Nos enorgullece ofrecer un espacio de trabajo innovador y colaborativo que no solo acoge, valora y respeta la diversidad de las personas, sino que también impulsa activamente la inclusión femenina, en un rubro tradicionalmente pensado solo para personal masculino. Trabajamos constantemente en romper mitos y sesgos inconscientes, generando igualdad de oportunidades tanto dentro de nuestra empresa como en nuestra área de influencia, la provincia de Sechura.

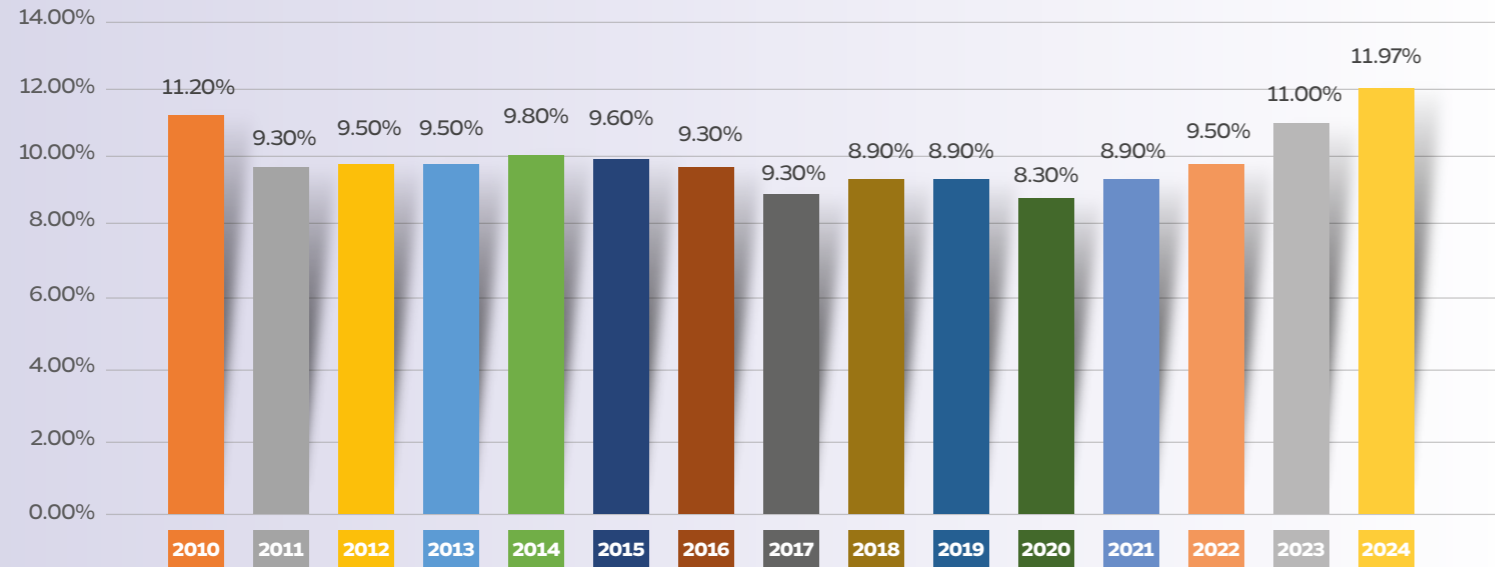
Este compromiso se traduce en cambios positivos que están impactando directamente en cada colaborador(a), sus familias y la comunidad.

Los avances en nuestra estrategia de D&I se reflejan en resultados concretos: **Incrementamos la participación femenina en nuestra fuerza laboral del 8.3% en 2020 a 11.97% en 2024.**

“Esta evolución positiva también se ha traducido en mejoras significativas en nuestros indicadores de producción y en el desarrollo de proyectos de optimización e innovación”



Evolución del porcentaje de mujeres en Miski Mayo



*Los porcentajes incluyen practicantes

Iniciamos nuestra operación con 511 colaboradores de los cuales 57 eran mujeres. A lo largo del tiempo, hemos sumado más personal femenino, cerrando el 2024 con 89 mujeres de los 743 colaboradores que han sido nuestra fuerza laboral este 2024, incluyendo practicantes.



Liderazgo diverso e inclusivo

“La diversidad en nuestro equipo directivo ejemplifica nuestro compromiso con la inclusión”



Esta diversidad, tanto de nacionalidad, cultura, género y pensamiento, ha permitido a nuestra empresa no solo diversificar nuestro liderazgo, sino también fortalecer nuestra toma de decisiones, promover un enfoque más empático y colaborativo, y enriquecer nuestra visión empresarial hacia prácticas más sostenibles para hacer de Miski Mayo una empresa más competitiva y responsable.

Este 2024, nuestra Directora - Presidenta, Marilza Carneloz, como máxima representante de Miski Mayo, ha estado

presente en diversos eventos compartiendo su experiencia como una de las primeras mujeres CEO liderando una empresa minera en el Perú.



• Congreso Internacional Minería al 2050: “Promoviendo un futuro sostenible con crecimiento, equidad y competitividad”:

Nuestra directora participó del 4to panel referido a “ESG: El papel transformador de la mujer en minería”. Junto a destacadas mujeres líderes del sector, en un espacio enriquecedor compartieron sus experiencias sobre el importante rol, cada vez más protagónico, que ha ido asumiendo la mujer para impulsar en la industria minera una visión más equitativa y consciente respecto a la igualdad de oportunidades.

• **XV Congreso Nacional de Minería - CONAMIN - panel “Orgullosamente Mineras: Potenciando espacios con Equidad para una Industria más rentable y sostenible”.**

Fue un importante espacio en el que también disertó nuestra Directora-Presidenta, con el objetivo de visibilizar el rol cada vez más protagónico y profesional de la mujer en este rubro minero, que contribuyó a sensibilizar a líderes y profesionales de empresas mineras, así como de contratistas y estudiantes universitarios, en la necesidad de promover la igualdad de oportunidades para todos y todas, no solo mujeres, sino todos los grupos como los de nuestras redes de inclusión.



Iniciativas internas que marcan la diferencia

CAPACITACIONES Y SENSIBILIZACIÓN POR UN ENTORNO MÁS INCLUSIVO

Fomentamos un ambiente laboral donde cada persona se siente valorada. Desde 2023, implementamos un programa integral de capacitación en Diversidad & Inclusión, realizando sesiones virtuales y presenciales con apoyo de los líderes de área. En 2024, continuamos con este programa de sensibilización capacitando a un grupo de líderes, en el tema "Conexiones Auténticas", para desarrollar habilidades de acompañamiento, empatía, conversaciones difíciles y

respeto y trato equitativo. Esta ha sido una primera etapa de entrenamiento que continuará hasta 2025, a cargo de los 10 líderes capacitados, quienes serán facilitadores y desplegarán sesiones de capacitación cascada a todos los líderes de la empresa.

10

líderes capacitados para ser facilitadores

4

campañas de sensibilización en nuestros Learning Moments



PROGRAMA DE LIDERAZGO FEMENINO "INSPIRA MUJER":

En 2024 culminó este primer programa, dirigido a mujeres de áreas operativas y administrativas de nuestra Empresa, el cual tuvo la finalidad de desarrollar sus habilidades de liderazgo.

A través de capacitaciones, las participantes fortalecieron sus competencias y habilidades para impulsar su crecimiento, empoderamiento y formación como mujeres líderes, aportando una perspectiva inclusiva y transformadora.

15

mujeres capacitadas

INCLUSIÓN DE MUJERES EN LA OPERACIÓN:

Como resultado de nuestra alianza con la Fundación Comunal San Martín de Sechura y el Sindicato Único de Trabajadores de nuestra Empresa, en 2024 contratamos directamente 12 mujeres sechuranas -que fueron inicialmente capacitadas por estas instituciones- como operadoras de maquinaria pesada en el área de Mina. Esta iniciativa se complementó con nuestros programas "Mujeres Operadoras" y "Mujeres al Volante", desarrollados en conjunto con nuestra contratista GH Coin, facilitando la inserción laboral femenina en roles tradicionalmente masculinos.



Impacto de nuestra política de D&I a nivel comunitario

Nuestra política de D&I trasciende las fronteras corporativas, generando un impacto significativo en las comunidades locales. Trabajamos en estrecha colaboración con instituciones estatales, organizaciones de la sociedad civil y proveedores para promover la diversidad y la inclusión en nuestra zona de influencia mediante programas de capacitación dirigido a mujeres, para contar con más mano de obra local que esté capacitada y preparada. Y a la vez cambiando sus paradigmas, generando una visión diferente en las mujeres, promoviendo su liderazgo y empoderamiento, transformando sus vidas.

13

mujeres contratadas directamente por Miski Mayo en nuestra área de Mina

11

mujeres contratadas por nuestra contratista GH Coin para laborar en Mina.

ENTRE NUESTRAS INICIATIVAS MÁS DESTACADAS DEL 2024 SE ENCUENTRAN:

• Mujeres emprendedoras:

7

Conformación de 7 asociaciones de emprendimientos sechuranos, liderados por mujeres.

101

mujeres emprendedoras participan activamente de estas asociaciones



• Mujeres al volante:

60

mujeres capacitadas en la conducción de vehículos livianos.

31

mujeres lograron obtener su licencia de conducir.



“ De las 29 empresas contratistas de mayor alcance con las que trabajamos en Miski Mayo, el 79.43% cuenta con Planes de Diversidad e Inclusión en ejecución ”



• **Mujeres operadoras:**

28

28 mujeres sechuranas fueron capacitadas, algunas comenzando desde cero, sin licencia.

13

de ellas ingresaron a laborar en Miski Mayo y 11 en nuestra contratista GH Coin

100%

de estas mujeres contratadas este año 2024, son de nuestra área de influencia directa.

RED DE HABILIDADES DIVERSAS: PROMOVEMOS EL TRATO EQUITATIVO DE LAS PERSONAS CON DISCAPACIDAD

A través de nuestra Red de Habilidades Diversas queremos impulsar la representación de las personas con discapacidad. Por ello en 2024 dimos los primeros pasos en esta red, implementando una campaña integral de sensibilización entre nuestros colaboradores que fortaleció el conocimiento sobre las necesidades de las personas con discapacidad, sus desafíos, derechos y oportunidades. Este compromiso se materializó además en nuestra Feria de Innovación, Tecnología + D&I, donde establecimos un espacio dedicado a la difusión y concientización sobre nuestra red.



Programa de voluntariado corporativo

Durante 2024, promovimos la conformación de nuestro Programa de Voluntariado Corporativo, integrando a colaboradores de diferentes áreas en tres importantes iniciativas de gran impacto social, permitiendo contribuir directamente al desarrollo sostenible de comunidades vulnerables.

Nuestro modelo de voluntariado se distingue por generar un impacto positivo en todos los actores involucrados, incluyendo el desarrollo sostenible de la comunidad, sentimiento de orgullo en nuestros colaboradores desarrollando sus habilidades como agentes de cambio y fortaleciendo nuestra relación con la comunidad y nuestros voluntarios.



Como parte de nuestro soporte institucional, hemos establecido un modelo que incluye:



• Soporte financiero para cubrir aspectos logísticos de cada iniciativa



• Flexibilidad laboral para que los voluntarios participen en actividades programadas



Coordinación estratégica con el comité de voluntariado para maximizar el alcance de las campañas.

Logros en 2024:

3 campañas

con gran alcance



43 empresas

contratistas involucradas



47 voluntarios

registrados



+3 mil

beneficiarios



CAMPAÑA 1

Educación en acción: Entrega de kits de útiles escolares

Durante los meses de marzo y abril desplegamos una campaña de recolección de útiles escolares que involucró a nuestros colaboradores y contratistas. Instalamos puntos de recaudación estratégicamente ubicados al interior de nuestra operación y la oficina de Piura, para facilitar la recolección de materiales escolares.

Gracias al compromiso de trabajadores y contratistas, logramos armar 775 kits completos de útiles escolares, beneficiando directamente a niños de bajos recursos de las zonas de Puerto Rico, Playa Blanca y el desierto de Sechura, apoyándolos en su proceso de inicio de clases.



CAMPAÑA 2

Campaña Abraza un colegio

En el marco de la Semana de la Educación Rural y el Pacto Social por la Educación, nos sumamos al programa “Abraza un colegio” promovido por el Ministerio de Educación, a través de nuestro voluntariado corporativo.

La educación rural es un pilar fundamental para el desarrollo de nuestras comunidades. Sin embargo, las escuelas en áreas rurales enfrentan múltiples desafíos. Por ello, identificamos tres instituciones educativas ubicadas en zonas rurales de nuestra área de influencia directa, que atienden a niñas y niños en situación de extrema pobreza y evaluamos sus necesidades.



Con motivo del 20 aniversario de nuestra corporación Mosaic, y con el objetivo de mejorar las condiciones de los estudiantes, Miski Mayo destinó más de 38,000 soles a la implementación de equipos multimedia y materiales escolares, además de realizar mejoras en la infraestructura de una de las instituciones.

Las donaciones incluyeron paneles solares, equipos multimedia (proyectores, ecran, impresoras, laptops), mobiliario (mesas y sillas para alumnos y docentes), material deportivo para clases de educación física (colchonetas, balones de fútbol y vóley, conos), juegos de psicomotricidad y accesorios complementarios (tachos de basura, kits de aseo, kits de útiles, hojas bond, ventiladores)

Destacamos el valioso apoyo de nuestras empresas contratistas, quienes contribuyeron con soporte logístico y donaciones para lograr este proyecto. Además, se sumaron a los voluntarios el día de la entrega del material, que incluyó una jornada de juegos para los niños, con actividades como una mini gincana, un concurso de dibujo y pintura, y el pintado de un aula, todo ello coordinado con los padres de familia y docentes.

Beneficiarios:

57 alumnos



4 docentes



3 instituciones educativas multigrado:



- I.E. 20141 – Sede El Sauce – Nivel Primario
- I.E. 20141 – Sede Nueva Esperanza – Nivel Primario
- I.E.I. 1455 – El Sauce – Nivel Inicial
- PRONOEI Inmaculada Concepción



CAMPAÑA 3

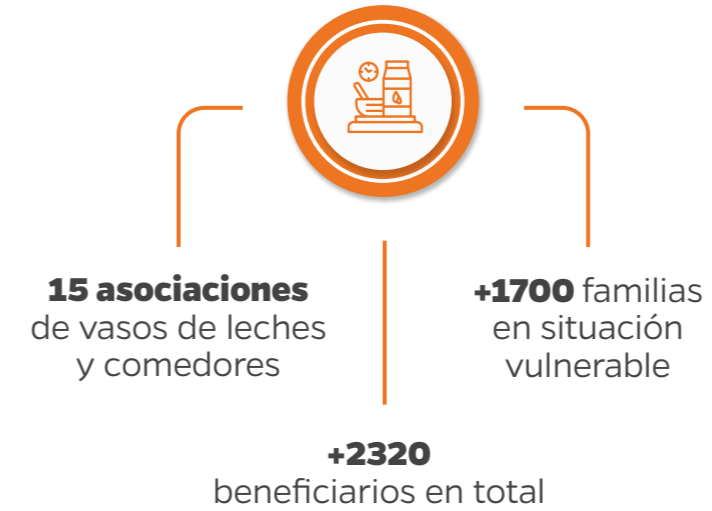
Campaña de recolección de alimentos: Un alimento, una sonrisa

Con la finalidad de llevar alimentos a familias vulnerables, adultos mayores, comedores y vasos de leche de diversas zonas de nuestra área de influencia y generar un impacto positivo en la comunidad con nuestro voluntariado, realizamos una gran campaña de recaudación de alimentos.

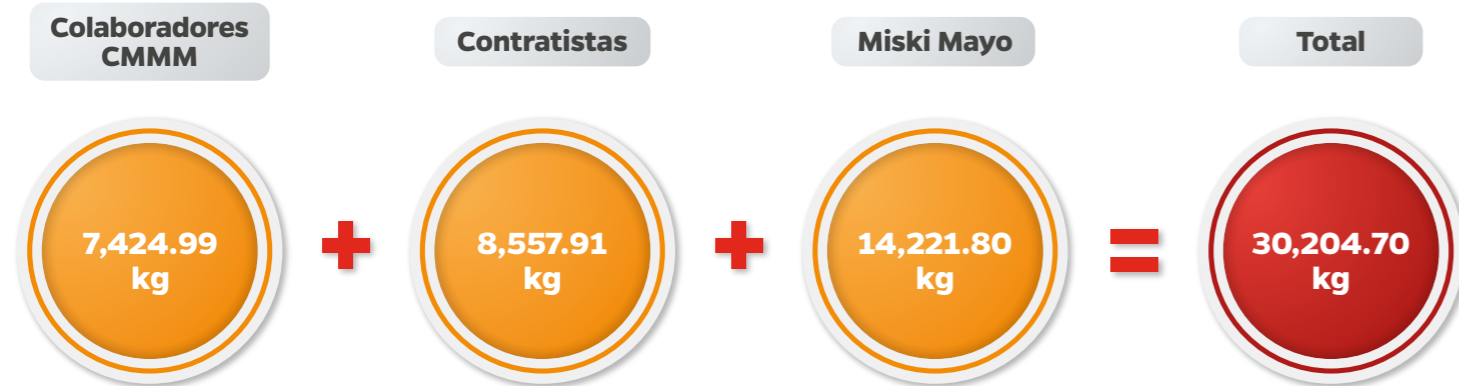
En un esfuerzo colectivo de cuatro semanas, logramos recaudar 30 toneladas de alimentos no perecibles. Casi 16 Tn fueron donadas por los colaboradores de Miski Mayo y empresas contratistas y nuestra empresa aportó con 14 Tn más para lograr duplicar la meta de recaudación planteada al inicio.



Esta campaña nos permitió beneficiar a:



La iniciativa fue ejecutada íntegramente por nuestros voluntarios, quienes se encargaron de la recolección, armado de canastas, identificación de beneficiarios y entrega final. Esta acción reafirma nuestro compromiso social y genera expectativas para continuar desarrollando iniciativas solidarias que transforman vidas y llevan esperanza a quienes más lo necesitan.





Somos la mina a tajo abierto más segura del Perú

Nos enorgullece mantener nuestro liderazgo en seguridad minera, siendo reconocidos por el Instituto de Seguridad Minera ISEM, por tercer año consecutivo como la mina a tajo abierto más segura del Perú, habiendo logrado este galardón 6 años (2012, 2014, 2019, 2021, 2022 y 2023). **El 2024 ha sido histórico en términos de seguridad**, alcanzando 4,919,185 horas hombre trabajadas sin accidentes con tiempo perdido.



PRINCIPALES HITOS EN SEGURIDAD



Programa de Actitud Responsable (PAR)

Desde el inicio de nuestra operación, nuestras reuniones semanales PAR se han consolidado como un espacio dinámico donde líderes y colaboradores de Miski Mayo y empresas contratistas reforzamos nuestro principal valor "La vida en primer lugar".

La consistente mejora en nuestros indicadores de seguridad demuestra que una mayor reportabilidad contribuye directamente a la reducción de incidentes, consolidando nuestra capacidad de identificación proactiva de desvíos como una fortaleza distintiva de Miski Mayo.

Por ello, desarrollamos campañas lúdicas y competitivas para fortalecer la cultura de seguridad, reforzando la capacidad de identificación de desvíos de manera proactiva, fomentando la actitud responsable y el cuidado activo genuino.



Copa América de Miski Mayo



Los que más saben en Miski Mayo



Sistema Intellex

Contamos con la plataforma de Gestión de Incidentes Intellex que incluye el reporte de observaciones L.E.G.O que significa "Leaders Engage, Go Observe" y en español ¡Líderes Involucrados, van a Observar!. En 2024 se realizaron 4,096 reportes LEGO, evidenciando el compromiso de los líderes de la compañía con esta herramienta de gestión que permite identificar buenas prácticas y riesgos operativos.



Otras iniciativas estratégicas

- Hicimos el relanzamiento de las Reglas para Salvaguardar Vidas con participación masiva de nuestros colaboradores y contratistas.
- Ejecutamos las Inspecciones de Ojos Abiertos (IOA) con participación activa de la Dirección de Operaciones, gerentes y representantes de nuestro Comité de Seguridad y Salud en el Trabajo.



- Otorgamos reconocimientos trimestrales a colaboradores destacados en la reportabilidad de actos y condiciones subestándares como parte de nuestra Política de Consecuencias.
- Realizamos la “Semana de la Seguridad y Salud” con jornadas de juegos, capacitaciones, concursos, shows, desfiles y otras actividades de bienestar que se llevaron a cabo de forma simultánea en Campamento Central, la oficina de Piura así como en Descarga, Secado y Puerto, involucrando a nuestros trabajadores y empresas contratistas.



Reconocimiento Corporativo en Procesos EHS

El proyecto **"Implementación de herramienta de carga soportada para mantenimiento de bomba hidráulica P30"**, liderado por nuestro equipo de Mantenimiento, alcanzó el tercer lugar en el **"Premio a la Excelencia en Procesos EHS"** de nuestra corporación Mosaic a nivel de Sudamérica. Esta iniciativa también fue reconocida por el Instituto de Seguridad Minera (ISEM) en su concurso de Buenas Prácticas de Seguridad. Estos logros reflejan el compromiso de nuestros colaboradores con la innovación en seguridad operativa, alineados con nuestro valor fundamental.


CAJATÍ EHS

2° lugar

Diseño de un instrumento para el movimiento automatizado de un elevador de cangilones


UBERABA

1° lugar

Empalme mecánico en cintas transportadoras


MISKI MAYO

3° lugar

Implementación de herramienta de carga soportada para mantenimiento de bomba hidráulica P30



5.3. Medio Ambiente

En Miski Mayo aseguramos el cumplimiento de los compromisos establecidos en nuestros Instrumentos de Gestión Ambiental y la normativa ambiental vigente. Hemos implementado acciones que nos permitieron difundir nuestra Política Ambiental, medidas de manejo ambiental y compromisos operativos, con un enfoque especial en la protección y conservación de nuestros recursos y el área en la que operamos.

Principales indicadores



Disminución del **2.28%** en el consumo de agua desalinizada usada para el proceso de producción en comparación al año 2023, gracias a la optimización en las etapas previas de lavado.



Reducción del **4%** en el consumo de energía en Planta Concentradora en comparación al año 2023, debido al mejor desempeño de los filtros banda al vacío y al incremento de la recuperación de P205.



Reducción de **6.7%** en el consumo de energía a comparación del 2023 debido al incremento de la productividad por el cambio del secador N° 01.



Consumo de agua de mar dentro de los límites permitidos.



Reducción del 1.5% en el consumo de Gas Natural a comparación del 2023, como resultado de la optimización del proceso.

Protección de la biodiversidad

Nuestro compromiso con la minería sostenible se refleja en la implementación de prácticas que minimizan el impacto ambiental y garantizan la preservación del ecosistema local.

Nuestro Estudio de Impacto Ambiental establece protocolos rigurosos para la protección de la biodiversidad, incluyendo el uso exclusivo de vías autorizadas y el tránsito vehicular. Estas medidas se complementan con políticas de protección de hábitats naturales y fauna silvestre.

Los resultados de nuestros monitoreos periódicos de fauna, flora e hidrobiológicos confirman la efectividad de las medidas consideradas en nuestros instrumentos de Gestión Ambiental.

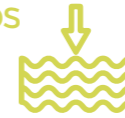
Como parte de nuestro compromiso continuo con el medio ambiente, en 2024 lanzamos "Miski Fauna", una iniciativa enfocada en la conservación y difusión del patrimonio natural de nuestra zona de influencia. Este programa integra actividades de educación ambiental y sensibilización, fomentando una cultura de responsabilidad ecológica entre colaboradores, contratistas y comunidades locales.



Protección del agua y suelo

En Miski Mayo implementamos una estrategia integral de conservación de recursos hídricos y protección ambiental que se distingue por un uso innovador y sostenible del agua. Nuestra operación utiliza exclusivamente agua de mar desalinizada, lo que nos permite evitar competir con las comunidades locales por agua potable, un recurso estratégico en nuestra región.

“ Durante el año 2024, logramos una reducción significativa del 2.28% en el consumo de agua desalinizada respecto al año anterior ”



Este logro es resultado de optimizaciones exhaustivas en las etapas de lavado que nos permitieron disminuir considerablemente nuestro consumo hídrico.



Como parte de nuestro compromiso ambiental, contamos con Plantas de Tratamiento de Aguas Residuales Domésticas (PTARD), que convierten el agua residual en agua tratada para el riego de plantas y vías. Adicionalmente, empleamos camiones cisterna para realizar el riego de vías con la finalidad de reducir la erosión del suelo, controlar la emisión de partículas y preservar el agua dulce de la región.

Para la protección del suelo, durante los trabajos de mantenimiento de equipos con productos químicos, contamos con barreras de contención, para prevenir potenciales derrames de hidrocarburos y realizamos monitoreos sistemáticos de agua de mar, río y suelo para garantizar el cumplimiento de los estándares ambientales.



Gestión de residuos y aguas residuales

“ Reafirmamos nuestro compromiso ambiental mediante una gestión rigurosa de residuos sólidos y aguas residuales domésticas ”



Nuestra gestión de residuos sólidos se basa en la segregación en origen y la disposición final adecuada, minimizando el impacto ambiental y promoviendo prácticas sostenibles entre nuestros colaboradores y contratistas.

Contamos con cuatro Plantas de Tratamiento de Aguas Residuales Domésticas (PTARD) estratégicamente ubicadas en Mina, Campamento Tric Trac y Zona de Secado y Almacenamiento. Estas plantas utilizan un proceso biológico de lodos activados que garantiza el tratamiento eficiente de aguas residuales, cumpliendo los límites máximos permisibles establecidos por la normativa.

Para la gestión de residuos, trabajamos con una Empresa Operadora de Residuos Sólidos (EO-RS) autorizada por el MINAM, que se encarga de la recolección, almacenamiento, transporte y disposición final de residuos peligrosos y no peligrosos en rellenos sanitarios autorizados.



“ En 2024 reducimos un 20% la generación de residuos respecto al año anterior ”



Este resultado se obtuvo mediante estrategias como:

CAMPAÑAS MOTIVACIONALES Y DE LIMPIEZA

Realizamos campañas de limpieza internas y externas que buscan mantener un entorno limpio y saludable. Estas iniciativas no solo mejoran nuestro espacio operativo, sino que también promueven un compromiso colectivo con la preservación del medio ambiente.



CONCURSO DE ECOMACETAS:

incentivamos el reciclaje creativo como parte de nuestro programa de sensibilización. Los participantes transformaron materiales disponibles en macetas ecológicas contribuyendo al embellecimiento de diferentes zonas de nuestra operación y promoviendo la reutilización de recursos.



Monitoreo y desempeño ambiental

Cumplimos rigurosamente nuestro Plan de Monitoreo aprobado en el Estudio de Impacto Ambiental, para evaluar y optimizar nuestra gestión ambiental. Los monitoreos, realizados por un laboratorio acreditado por INACAL, abarcan aire, agua de mar, agua subterránea, ruido, suelo, flora, fauna y aspectos hidrobiológicos.

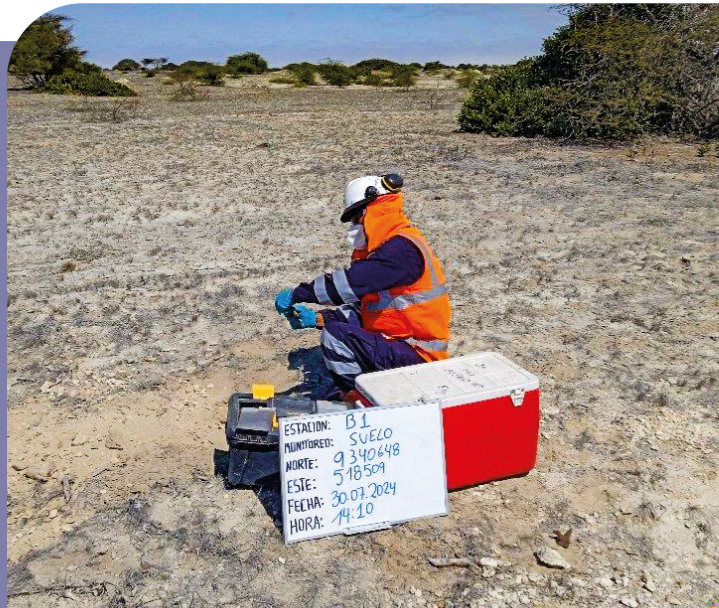
Los resultados de 2024 confirman la efectividad de nuestras operaciones y el cumplimiento de la normativa vigente, validando nuestro compromiso con la excelencia ambiental y la mejora continua de nuestros procesos.



Autorización del Cuarto Informe Técnico Sustentatorio (ITS)

En 2024 obtuvimos la aprobación del Cuarto Informe Técnico Sustentatorio (ITS), que incorpora proyectos estratégicos para optimizar nuestra operación. Este logro se sustenta en un riguroso programa de supervisión y cumplimiento de compromisos ambientales y legales.

Mantenemos un análisis permanente de las actualizaciones normativas del sector minero y ambiental, asegurando la adaptación oportuna de nuestras operaciones a los requisitos vigentes.



ESTACIONES METEOROLÓGICAS

Contamos con equipos y estaciones meteorológicas y con un programa de mantenimiento para asegurar el buen funcionamiento de éstas, permitiendo tener un control detallado y continuo de las condiciones en nuestras zonas operativas.



Primera estrella en el programa Huella de carbono Perú

Hemos sido reconocidos por el Ministerio del Ambiente (MINAM) con la primera estrella del Programa Huella de Carbono Perú, reconocimiento que se ha otorgado a Miski Mayo por calcular nuestras emisiones de Gases de Efecto Invernadero (GEI) del periodo 2023 utilizando la herramienta Huella de Carbono Perú.

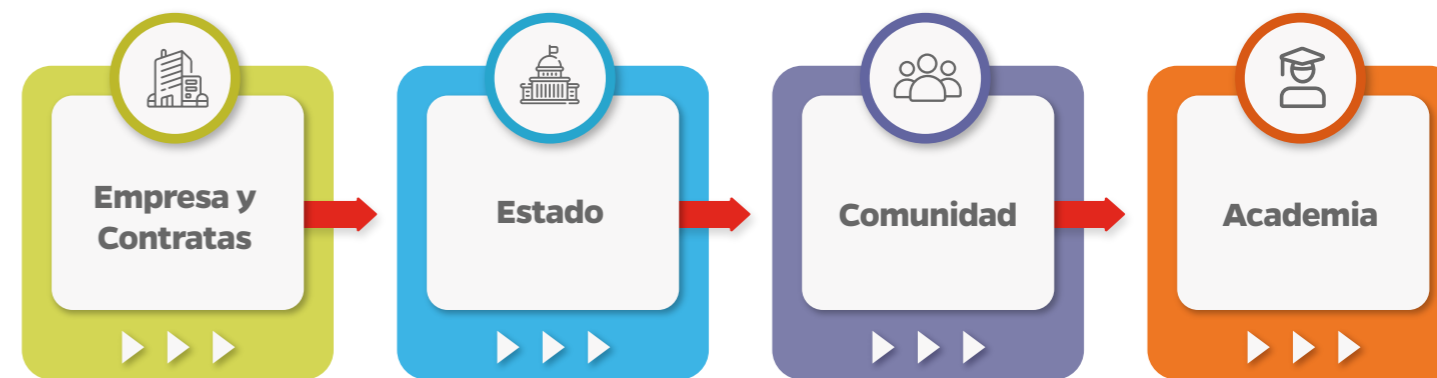
Este no es solo un logro, es un primer gran paso que refleja nuestro compromiso real con la sostenibilidad ambiental y el desarrollo responsable.

5.4. Nuestra Gestión Social



5.4. Nuestra Gestión Social

Impulsamos el desarrollo sostenible de la provincia de Sechura mediante un modelo de gestión multiactor que integra Empresa, Estado, Comunidad y Academia. Esta sinergia potencia el impacto de nuestros programas sociales, donde todos cumplen un rol esencial en el progreso de la población sechurana.



Nuestra estrategia social se alinea con los Objetivos de Desarrollo Sostenible (ODS) de las Naciones Unidas y reafirma nuestro compromiso con la transparencia a través de nuestra activa participación en la Iniciativa para la Transparencia de las Industrias Extractivas (EITI).

OBJETIVOS DE DESARROLLO SOSTENIBLE



A través de iniciativas que potencian el liderazgo y desarrollo integral de las mujeres locales, este programa ha beneficiado a 126 emprendedoras, generando un impacto directo en la economía familiar y el desarrollo comunitario.



45 beneficiarias

Fortalecimiento de emprendimientos en Tajamar y Playa Blanca, incluyendo una unidad de producción de derivados de leche (yogurt artesanal, natillas y queso).

15 beneficiarias

Modernización de maquicentro textil de Puerto Rico mediante la dotación de máquina bordadora y capacitación para su uso.



5 IGUALDAD DE GÉNERO



8 TRABAJO DECENTE Y CRECIMIENTO ECONÓMICO

56 beneficiarias

Capacitación técnico productiva en gastronomía y cosmetología en Puerto Rico, incluyendo capital semilla para participantes destacadas, en alianza con el CETPRO La Arena.



35 beneficiarias

Desarrollo de taller de artesanía marina con mujeres emprendedoras de San Clemente, mediante capacitación técnica en alianza con la Municipalidad distrital de Bellavista.

20 beneficiarias

Programa Cree Mujer: Capacitación técnica y conformación de emprendimientos de comedores saludables en Parachique y Sechura gestionados por mujeres en situación vulnerable, en alianza con el GORE Piura.





Mejoramos el acceso a la salud de la población vulnerable de nuestra área de influencia directa



 Beneficiarios: **Población de Puerto Rico**

Financiamiento para garantizar la presencia de personal médico en el establecimiento de salud de Puerto Rico en alianza con CLAS Sechura, facilitando el acceso a los servicios de salud a la población de la zona.

 **100** beneficiarias

Participación activa en la semana de prevención del embarazo adolescente en Cristo Nos Valga, a través de pasacalles, charlas y auspicios de concursos.

3 SALUD Y BIENESTAR



17 ALIANZAS PARA LOGRAR LOS OBJETIVOS



 **1619** beneficiarios

En alianza con diversas instituciones, ejecutamos campañas médicas gratuitas con atención multispecialidad en pediatría, odontología y oftalmología, que complementan los servicios de los centros de salud locales. También entregamos medicinas, lentes a medida, kits de aseo bucal y realizamos jornadas de cortes de cabello gratuitos.



 **79** beneficiarias

Capacitación especializada para personal de salud de diversos establecimientos médicos de la provincia de Sechura: "Atención Prehospitalaria de Emergencias" y "Consideraciones nutricionales para la prevención de la anemia"

 **13** centros de salud

Fortalecimiento de 13 establecimientos de salud en Sechura a través de la renovación de materiales e instrumentales médicos y provisionamos medicamentos e implementos esenciales para mejorar la atención integral a pobladores la provincia.



Promovemos y contribuimos con la mejora de la educación en nuestra AID

 **160** beneficiarios

Vacaciones útiles: Organizamos talleres de robótica, danza y artesanía en madera para niños y jóvenes de Puerto Rico y Playa Blanca, con el objetivo de promover los valores culturales, educativos y cívicos en los participantes.

 **38** beneficiarios

Implementación de un programa de reforzamiento académico para los estudiantes de 3ro, 4to y 5to de secundaria de la I.E. 20208 en Puerto Rico, con el fin de mejorar su rendimiento en diversas áreas. Este programa ofrece una educación de calidad y equitativa, fomentando valores éticos y democráticos, y preparándolos para ser competitivos.



 **40** beneficiarios

Diplomado “Fortalecimiento de Capacidades de Docentes del Área de Ciencia y Tecnología” en el marco del Enfoque de Indagación y Alfabetización Científica y Tecnológica, con el objetivo de mejorar la formación de los docentes en estas áreas clave.

 **28** beneficiarios

Apoyo logístico para el II Concurso de Murales de Protección a la Salud Mental, organizado por el Centro de Salud Mental Comunitario de Sechura. Este concurso promovió el arte y difunde mensajes positivos sobre la salud mental, al mismo tiempo que embelleció la ciudad.

 **70** beneficiarios

En colaboración con la UGEL Sechura, implementamos dos bibliotecas en las instituciones educativas Bernal e I.E. 14010 de Vice, suministrando mobiliario, equipos y libros para mejorar el acceso a la lectura y el aprendizaje de los estudiantes.

 **25** beneficiarios

Dotación de herramientas a la Fundación Comunal San Martín de Sechura para los estudiantes del curso de mecánica de motos y vehículos desarrollado por el CETPRO FILIAL SECHURA.

 **102** beneficiarios

Entrega de mobiliario y material escolar a UGEL Sechura para la I.E. 20208 en Puerto Rico, además del mantenimiento y sustitución de paredes deterioradas, contribuyendo a un ambiente educativo de calidad.

 **300** beneficiarios

Asesoría y acompañamiento a los estudiantes de 5to de secundaria de las instituciones educativas de Sechura, facilitando su acceso a la Beca 18 del PRONABEC para la educación superior en instituciones de prestigio.



 **102** beneficiarios

Restauración y mantenimiento del techo del patio de la I.E. 20208 para mejorar la protección de alumnos y docentes frente a las condiciones climáticas en este espacio de esparcimiento.



50 beneficiarios

Dotación de infraestructura hídrica ante crisis de sequía: tanques de agua y provisión de agua dulce para la Asociación Agropecuaria Recuperemos el Bosque Seco Sechurano.

20 beneficiarios

Contribuimos a la mejora de la infraestructura del módulo agroindustrial de Playa Blanca mediante la mejora del techo del patio de ingreso.



Mejoramos las prácticas de las actividades económicas propias de nuestra AID, promoviendo su valor agregado y ampliación de su demanda de mercado

180 beneficiarios

Impulsamos la innovación y rentabilidad de tres negocios asociativos locales agropecuarios y apícola de El Barco, Tres Cruces y San José, logrando un incremento del 15% en sus ingresos familiares.

10 beneficiarios

Auspiciamos la V Feria Regional Caprina, organizada por el Comité de la Feria de Ganadería Caprina del Gobierno Regional (DRAP), con la entrega de premios para el concurso gastronómico.

50 beneficiarios

Implementación de picadora de pasto y capacitación en su uso a ganaderos de Cristo Nos valga, para aprovechar mejor este recurso y mejorar la preparación del alimento para el ganado.

108 beneficiarios

Contribución a la cadena productiva caprina a través del acceso al recurso hídrico en los sectores de Illescas y Virrilá mediante la provisión de agua dulce para el consumo del ganado.

50 beneficiarios

Dotación con insumos y materiales a la Asociación Agropecuaria y Avícola Señor Cautivo en Playa Blanca, Vichayo – Bayóvar, para potenciar su módulo verde hidropónico. También brindamos equipamiento para la producción de chifles.



91 beneficiarios

Ante la crisis alimentaria en el bosque seco, contribuimos al mejoramiento de la alimentación de ganado a través de la elaboración de bloques multinutricionales en Playa Blanca e Illescas en alianza con el INIA.

200 beneficiarios

Donación de 4 motobombas con mangueras y 4 tanques de agua de 2,500 litros a la Municipalidad Provincial de Sechura para brindar soporte al sector agropecuario en medio de la escasez hídrica que afecta sus cultivos y actividades ganaderas.

86 beneficiarios

Suministramos combustible a asociaciones de ganaderos locales para fortalecer sus actividades de pastoreo y vigilancia en zonas contra el abigeato en cercanas a Illescas y nuestra operación.





Contribuimos a la mejora de la acuicultura y la pesca artesanal en nuestra AID, promoviendo su formalización.

100 estudiantes y **6** docentes

En alianza con la Municipalidad de Sechura y el Instituto Ricardo Ramos Plata se implementó un módulo piloto de sistema Biofloc para cultivos intensivos de especies hidrobiológicas, promoviendo la elaboración de productos con valor agregado, lo que complementa la formación de estudiantes de tecnología pesquera.

Beneficiarios: **OSPA Amigos de Bayóvar**

Dotación de materiales de trabajo a OSPA Amigos de Bayóvar para que puedan cumplir los requerimientos sanitarios solicitados por la autoridad para el desarrollo de sus actividades de procesamiento artesanal de recursos hidrobiológicos. Además, se complementó con un curso de valor agregado a través del desarrollo de productos en base a recursos hidrobiológicos de la zona.

349 beneficiarios

En alianza con la Municipalidad de Sechura, Parachique, Bernal, Playa Blanca, autoridades locales y la Fundación Comunal San Martín de Sechura, ejecutamos el programa de apoyo a la formalización pesquera artesanal para la obtención de patentes acreditadas por DICAPI. El apoyo incluyó financiamiento de exámenes médicos, cursos de marinero de pesca calificado y apoyo en gestión de trámites.

Beneficiarios: **Pescadores artesanales del área de influencia directa**

Donación de implementos a la Municipalidad de Sechura, para impulsar la actividad pesquera. Asimismo, en Puerto Rico contribuimos con las celebraciones sociales y culturales en conmemoración por la festividad de San Pedro y San Pablo en Puerto Rico Bayóvar.

Beneficiarios: **5 OSPAs** de Puerto Rico

Asistencia técnica a pescadores artesanales no embarcados de Puerto Rico para el desarrollo de un piloto de engorde de Pulpo, asimismo realizamos seguimiento del cumplimiento de buenas prácticas pesqueras y gobernanza, en alianza con el CITE Pesquero de Piura.



38 buzos artesanales beneficiados

En alianza con la Fundación Comunal San Martín de Sechura, financiamos exámenes médicos y pruebas en cámara hiperbárica para 38 buzos como parte de su proceso de obtención de patente de buzo y entregamos indumentaria como trajes de buceo, mangueras, snorkel y visores para su distribución entre los participantes.

40 beneficiarios

Desarrollo de cursos técnicos productivos de emergencias antrópicas y desastres naturales, manejo de residuos peligrosos, para pescadores artesanales que requerían certificar su actividad ante autoridades estatales.





Formamos jóvenes líderes y agentes de cambio

411 beneficiarios

Talleres de minería sostenible en instituciones educativas de Sechura, en alianza con Amautas Mineros.



260 beneficiarios

Programa de orientación vocacional para estudiantes de secundaria en colaboración con la Municipalidad Provincial de Sechura, TECNOMINA y la Universidad César Vallejo. Las actividades incluyeron apoyo logístico en colaboración, talleres virtuales y presenciales y seguimiento.



53 beneficiarios

Proyecto de lectura "Letras en acción" con el voluntariado "Cuento un cuento" del área de Vida Universitaria de UDEP, beneficiando a estudiantes de quinto de primaria del Complejo Educativo de Bernal, fortaleciendo competencias en escritura y comprensión lectora.



60 beneficiarios

Implementación de "Semillitas de Cambio" en Parachique, junto a la Municipalidad Provincial de Sechura y el Voluntariado Por Piura, capacitando a 60 estudiantes en temas ambientales, incluyendo actividades prácticas de arte y reciclaje.





Contribuimos a la conservación del medio ambiente en nuestra AID.



 **5500** beneficiarios

Dotación de combustible a instituciones públicas para el mantenimiento de vías y campañas de preservación del fondo marino.

 **1500** participantes

Promoción de la cultura de reciclaje con alumnos de instituciones educativas de la provincia de Sechura, reconociendo su esfuerzo y contribución a través de la dotación de premios en concursos ecológicos.



 **+20 mil** beneficiarios

Contribución a la mejora de la gestión de residuos con la implementación de 14 puntos ecológicos y la donación de contenedores de residuos que fueron distribuidos en puntos críticos del distrito de Sechura y el centro poblado de Puerto Rico.

 **1500** beneficiarios

Recuperación de espacios públicos en alianza con Municipalidad de Sechura: Apoyo en el acondicionamiento de áreas recuperadas a través de la donación de materiales de construcción y creación de espacios recreativos para niños y adultos.





Ejecutamos acciones sociales en favor de la población vulnerable de nuestro AID.

 **120 alumnos de la I.E. N°20208 - Nivel secundario**

En alianza con nuestra contratista Sodexo y UGEL Sechura, desarrollamos un programa de alimentación saludable para alumnos de nivel secundario y padres de familia de la I.E. 20208, que incluyó talleres de concientización y un concurso gastronómico.



 **273 madres de vasos de leche y 570 beneficiarios de vasos de leche de Bellavista**

Fortalecimiento de vasos de leche de la provincia mediante sesiones demostrativas, talleres de alimentación saludable y cursos de repostería con la finalidad de optimizar la preparación de alimentos que contribuyan a una mejor nutrición de los beneficiarios de este programa social.

 **Beneficiarios: Población del AID**

Participamos de sesiones de sensibilización con alumnos de colegios priorizados en nuestro AID, sobre casos de vulneración de derechos y brindando apoyo logístico a DEMUNA para contribuir en la promoción de los derechos de las niñas, niños y adolescentes.

 **163 adultos mayores de Parachique y Sechura**

Talleres de bienestar para Adultos Mayores de la zona de Sechura y Parachique, integrando espacios de esparcimientos con sesiones de buena alimentación, atenciones médicas y actividades en fechas navideñas.

 **Beneficiarios: Alumnos de Instituciones Educativas de Sechura**

Participación en actividades de promoción y sensibilización de los derechos de personas con discapacidad mediante el apoyo con material y logística.

 **Beneficiarios: Emprendimientos locales**

Fomentamos la comercialización de productos de emprendimientos locales de la zona de Bayóvar, Tajamar y Playa Blanca mediante el desarrollo de miniferias en nuestra operación minera.



 **Beneficiarios: Pobladores del AID**

En el marco de nuestra alianza estratégica con el Centro de Emergencia Mujer (CEM) de Sechura para la prevención de la violencia contra la mujer, desarrollamos acciones de sensibilización sobre el tema, como talleres preventivos, difusión de spots, entrega de material informativo.



Impulsamos el desarrollo de habilidades técnicas y profesionales de sechuranos con la finalidad de fortalecer sus competencias y conocimientos para incrementar su nivel de empleabilidad e integración al mercado laboral de manera competitiva.

13 beneficiarias

Incorporamos a 13 mujeres sechuranas que se desempeñan actualmente como operadoras de maquinaria pesada. Ellas recibieron capacitación integral mediante nuestro programa 'Promoción del empleo', desarrollado en alianza con nuestra contratista GH Coin, el Sindicato Único de Trabajadores de Miski Mayo y la Fundación Comunal San Martín, impulsando de esta manera su independencia económica y fortaleciendo sus competencias técnicas en un sector tradicionalmente masculino, promoviendo así tanto su desarrollo personal como profesional en la industria minera.

200 beneficiarios

Financiamiento de asistencia técnica especializada a emprendedores Sechuranos facilitando su acceso competitivo a las convocatorias de Fondo Empleo. Nuestra intervención integral contempla la promoción y el desarrollo de competencias empresariales con énfasis en innovación y sostenibilidad, focalizando nuestro apoyo en sectores estratégicos como turismo, emprendimientos ecológicos, pesca artesanal y acuicultura en la provincia de Sechura, contribuyendo así al desarrollo económico local sostenible.



100 beneficiarios

Gestionamos la certificación de las competencias laborales de 50 pescadores y 50 maricultores, a través de la Universidad Nacional de Piura, con la finalidad de que accedan a mayores oportunidades laborales en el rubro pesquero.

124 beneficiarios

Cooperamos con la iniciativa de la Fundación Comunal San Martín de Sechura para la capacitación de hombres y mujeres en la conducción de maquinaria pesada, a través de la dotación de equipos de protección personal y materiales para brindar condiciones de seguridad durante su entrenamiento práctico.

12 beneficiarias

Impulsamos el desarrollo profesional de jóvenes locales promoviendo el acceso a prácticas en mantenimiento de maquinaria pesada de nuestra contratista Komatsu. Esta iniciativa permite a egresados del AID que cumplen con el perfil técnico requerido adquirir experiencia práctica y fortalecer sus competencias laborales en el sector.

Visitas Guiadas

330 participantes

Desarrollamos 13 visitas guiadas con la participación de grupos de interés y estudiantes de Instituciones Educativas Superiores (Universidades e Institutos) con el objetivo de transparentar nuestro proceso productivo y ratificar nuestros compromisos sociales, legales y ambientales.






FORTALECIMIENTO DE PROVEEDORES LOCALES

Impulsamos la competitividad empresarial mediante el fortalecimiento y mejora de los servicios e ingresos de empresas locales

 **236** emprendedores beneficiados

Programa integral de capacitación en alianza con PRODUCE, para el fortalecimiento de capacidades y habilidades en temas de gestión empresarial, marketing digital, formalización y digitalización y sanidad e inocuidad

 **29** negocios locales relacionados al rubro de servicios turísticos

Impulsamos el potencial turístico de la provincia mediante un plan de desarrollo para Bayóvar, que incluye el diagnóstico y fortalecimiento de emprendimientos turísticos de Puerto Rico y Playa Blanca.



 **70** beneficiarios

Asesoría técnica especializada a asociaciones ganaderas locales, habiéndose obtenido financiamiento PROCOMPITE para un proyecto caprino.



Fortalecimiento de Gobiernos Locales

Contribuimos con el desarrollo de conocimientos y capacidades en líderes y gestores de gobiernos locales



 Beneficiarios: **Municipalidad Provincial de Sechura**

Contribuimos al desarrollo de capacidades de gestión pública a través de la capacitación en el Programa de Especialización en Resiliencia y Gestión de Riesgos y Desastres dirigido a funcionarios de la Municipalidad Provincial de Sechura. Esta formación virtual fortalece la toma de decisiones técnicas y la eficiencia de ejecución presupuestal para la gestión territorial.



Fomentamos una cultura de conducción responsable y segura a través de la educación y toma de conciencia sobre la importancia del respeto a las normas de tránsito para asegurar un entorno vial más seguro para todos y todas.

 Beneficiarios: **Transportistas y escolares de los distritos de la Provincia de Sechura**

Sesiones para sensibilizar a transportistas y alumnos de la provincia sobre la importancia de la cultura en seguridad vial y prevención de accidentes.



 **30 mujeres de Puerto Rico y Parachique**

En alianza con nuestra contratista INGENYA, capacitamos a 30 mujeres de Puerto Rico y Playa Blanca en manejo de vehículos menores. 20 de las participantes obtuvieron su licencia de conducir A1 como parte de nuestro programa Mujeres al Volante. Este programa tiene como objetivo brindarles competencias necesarias que les permita acceder a mayores oportunidades laborales en el rubro de transporte.

 Beneficiarios: **Transportistas y escolares de los distritos de la Provincia de Sechura**

En alianza con nuestra contratista Transber brindamos talleres de Emprendimiento y Empleabilidad en el rubro de transportes para promover una mejor atención al cliente y alentar al desarrollo de sus negocios.

Programa de seguridad ciudadana

Contribuimos en el fortalecimiento de las capacidades organizativas de las juntas y/o comités vecinales mediante capacitaciones en temas de seguridad ciudadana e implementación.



 **117** beneficiarios

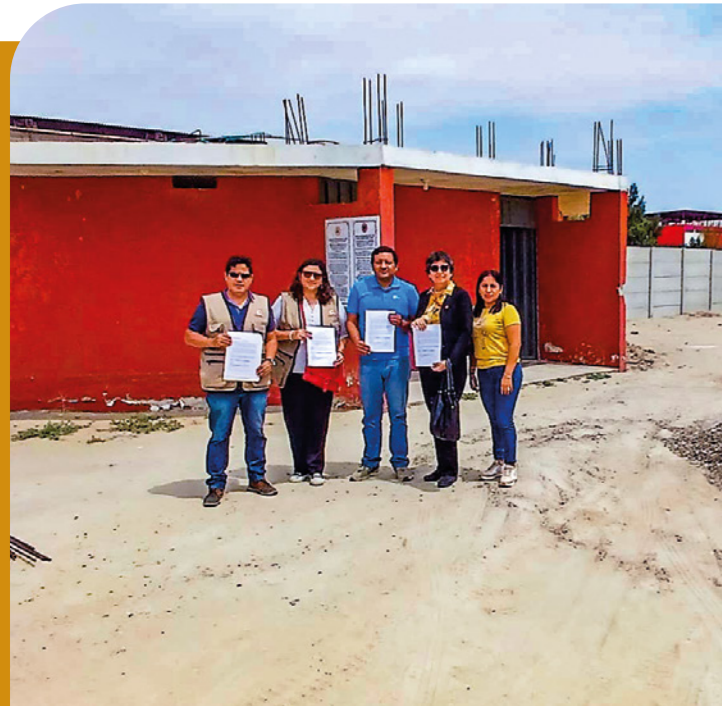
Fortalecimiento del Programa Preventivo Juntas Vecinales de Sechura, Parachique y Puerto Rico proporcionando materiales esenciales de la seguridad ciudadana como linternas, sirenas, silbatos y uniformes (chalecos y gorros). Esta iniciativa busca mejorar la seguridad en estas localidades a través de una estrecha coordinación con las instituciones competentes.

 **70** beneficiarios

Mediante el programa “Punto de apoyo”, realizamos talleres en Sechura, Parachique – La Bocana y Playa Blanca, con la finalidad de fortalecer las capacidades de los grupos de seguridad ciudadana. En colaboración con el Centro de Salud Mental Comunitario de Sechura, se abordaron temas como autoestima, manejo de emociones, primeros auxilios psicológicos y liderazgo.

Programa de mejora de infraestructura

Impulsamos el desarrollo social promoviendo la mejora de infraestructura y calidad de vida de la comunidad



 **500** beneficiarios

Brindamos material para la construcción de instalaciones de servicios (cocina y comedor) para la Asociación de Guardaparques de las Áreas de Conservación Ambiental de Sechura, beneficiando la gestión ambiental de Sechura Virrilá y la Zona reservada de Illescas, promoviendo el turismo sostenible en la región.

 **48** beneficiarios


Ampliamos el acceso a energía eléctrica renovable en comunidades rurales de San Cayetano y San Andrés de Illescas. En 2024, realizamos el mantenimiento de 12 sistemas fotovoltaicos existentes e instalamos 2 nuevas unidades, fortaleciendo nuestra apuesta por las energías limpias.


 **60** beneficiarios


Fortalecimos infraestructuras clave para el desarrollo local, entre ellas el Colegio de Ingenieros del Perú – Sede del comité local en Sechura, mediante la donación de material para la mejora de sus ambientes.

Auspicios y patrocinios

Promovemos y difundimos los valores, tradiciones, formas de expresión así como el turismo sostenible de la provincia de Sechura para resaltar su cultura, generando identidad y respeto.

 En contribución a la celebración del día del campesino, auspiciamos la instalación de stands en alianza con la Fundación Comunal San Martín de Sechura, para el desarrollo de la feria agrícola. Además, donamos herramientas agrícolas para su distribución entre los agricultores de la provincia.

 Nos sumamos a las actividades cívicas por fiestas patrias en el centro poblado de Parachique con el financiamiento de un escenario para el desarrollo del programa organizado por la municipalidad del lugar.

 Celebramos junto a Sechura su 30 aniversario provincial auspiciando un show cultural en la serenata previa al día central, que contó con la participación de la reconocida cantante Eva Ayllón.



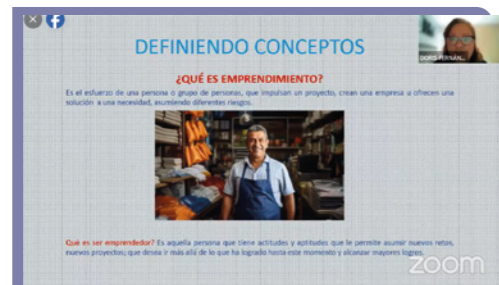
Conferencias de Voluntarios Miski Mayo y aliados



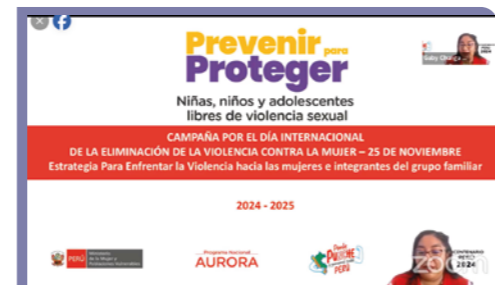
La hora del cambio



Día internacional de la mujer



Emprendimiento y empleabilidad



Día internacional contra la violencia hacia la mujer



Diversidad en Acción



Día de la tierra



Con la finalidad de orientar al público sobre diversos temas de interés y coyunturales, referentes a salud, economía, emprendimiento, desarrollamos 6 conferencias virtuales con la participación de instituciones invitadas y personal de Miski Mayo.

Actividades navideñas



130 beneficiarios

En alianza con la Municipalidad Provincial de Sechura, beneficiamos a adultos mayores y personas con discapacidad física de la localidad mediante la entrega de panetones. Además, la Universidad César Vallejo organizó un taller dinámico y amenizó el evento.



Entrega de canastas navideñas a docentes de la I.E. N°1053 (Playa Blanca) y la I.E. N°20208 (Puerto Rico), en alianza con IPS.



Realizamos shows navideños, entrega de regalos y dulces a 745 niños de las siguientes instituciones: C.P. Nueva Esperanza, I.E. N°1455 (El Sauce), I.E. Inicial Divino Niño Jesús (Mala Vida), I.E. Daniel Alcides Carrión (Mala Vida), I.E. N°1053 (Playa Blanca), I.E. N°20208 (Puerto Rico), así como a niños y niñas usuarios del CSMC Sechura. Esta actividad fue posible gracias a la colaboración de nuestras contratistas SHG, SODEXO, SEINCO y UNIMAQ.



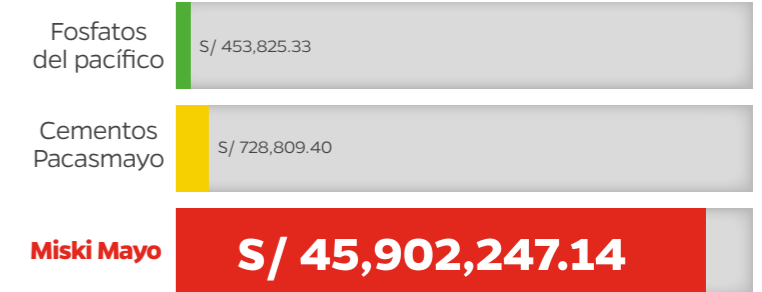
En cumplimiento con nuestros compromisos contractuales, desde el 2010 hemos efectuado el pago correspondiente a las regalías por la extracción de la roca fosfórica. De acuerdo con nuestro contrato de transferencia, dicho pago equivale al 3% de nuestras ventas anuales y se distribuye de la siguiente manera: el 80% se destina al Fondo Social del Proyecto Integral Bayóvar (FOSPIBAY) y el 20% restante se asigna a un fideicomiso.

El FOSPIBAY tiene como objetivo canalizar recursos e inversiones en proyectos de desarrollo comunitario, educación, salud e infraestructura, actuando como un mecanismo formal a través del cual la empresa contribuye al progreso y bienestar de las comunidades cercanas a nuestras operaciones, promoviendo el desarrollo social y económico de la región.



Desde el 2010 a la fecha, Miski Mayo ha aportado **365.6 millones** de soles, manteniéndose como el mayor aportante con el **97.38%** del fondo en el 2024 con más de **S/45.9 millones**.

Aportaciones a Fospibay en 2024



El Fondo Social del Proyecto Integral Bayóvar (FOSPIBAY), desde sus inicios, ha sido un pilar fundamental en el desarrollo socioeconómico de la provincia de Sechura. Con una contribución destacada de Miski Mayo, que ha aportado más de **S/ 365.5 millones**, FOSPIBAY implementa programas sociales alineados con las tres prioridades establecidas en el **artículo 8 del D.S.-238-2016-EF**.

Primera prioridad

Atención humanitaria a la población en situación de pobreza y extrema pobreza en:

- Salud
- Centros de atención de servicios públicos.
- Financiamiento de programa de becas.
- Financiamiento de Centros Integrales de Atención para Adultos Mayores -CIAM.
- Otros proyectos con finalidad similar.

Segunda Prioridad

Financiamiento de proyectos de infraestructura y servicios básicos:

- Obras de infraestructura básica (Educación, salud, agua y saneamiento, electrificación, vías de acceso)
- Financiamiento de costos operativos, equipamiento, mantenimiento, reparación y rehabilitación de centros educativos y de salud.
- Proyectos de mejora de la calidad de enseñanza en colegios.

Tercera prioridad

Financiamiento de proyectos para la generación de empleo productivo.

- Construcción de infraestructura básica agropecuaria.
- Formación de conglomerados comerciales, desarrollo de cadenas productivas y asistencia técnica hacia productores agropecuarios.
- Promoción de la formación empresarial e información de mercados.
- Proyectos de manejo de tecnologías para la recuperación, conservación y manejo de los recursos naturales para la producción.

139

Proyectos financiados

* Incluye proyectos concluidos, en ejecución y con presupuesto comprometido.

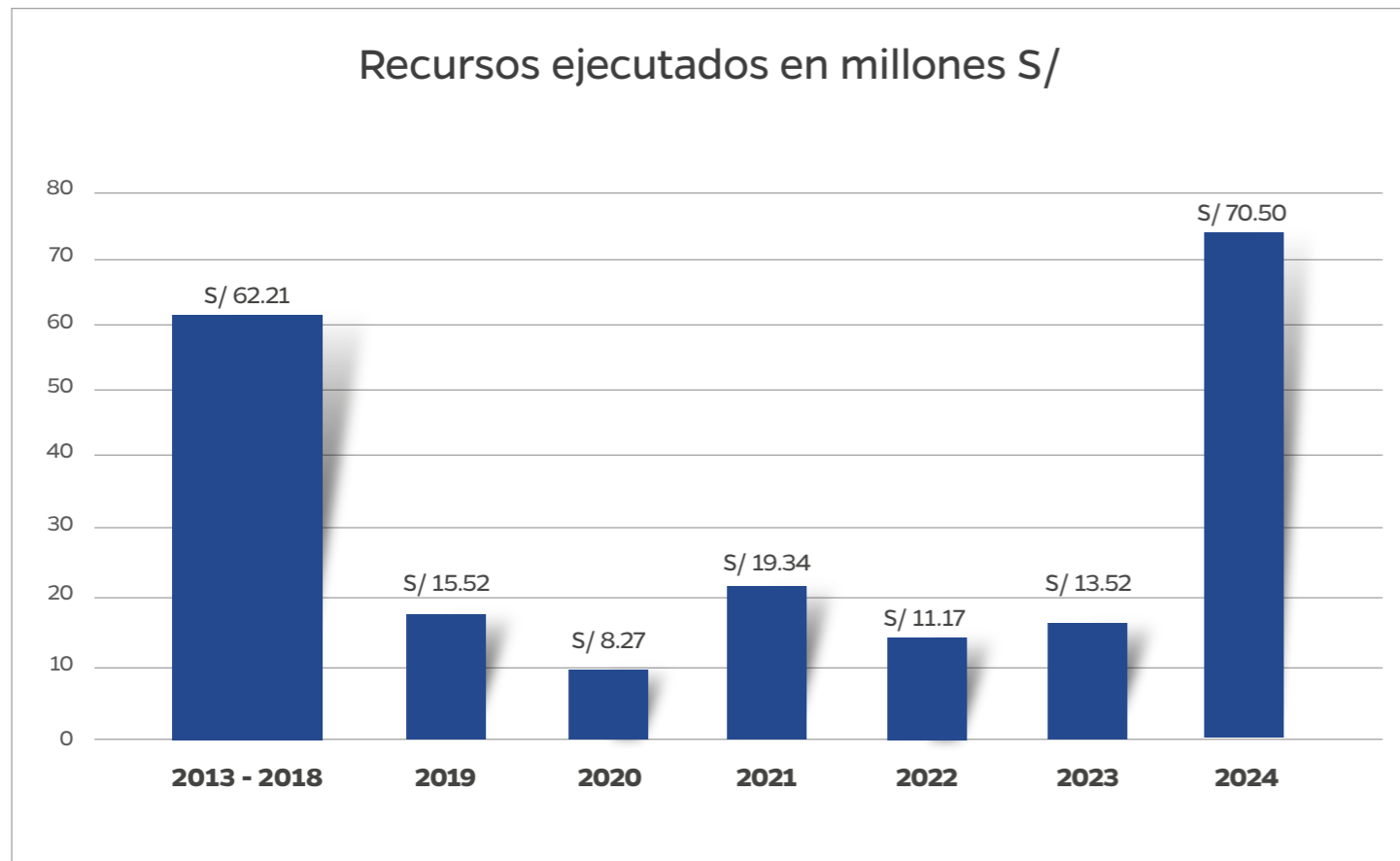
S/200.5 millones

Monto de inversión ejecutado

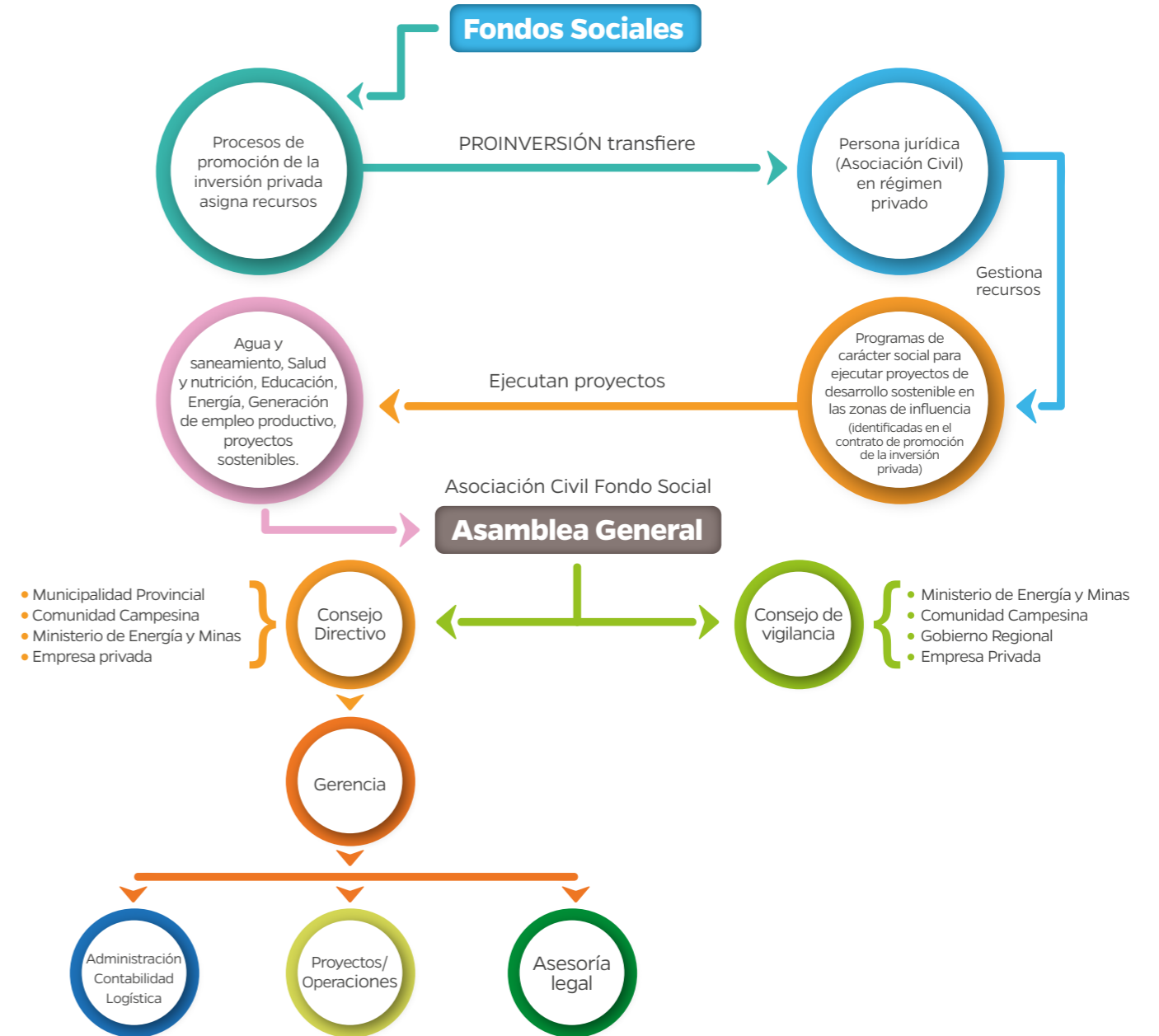
81

proyectos concluidos

El 2024 marcó un hito histórico en la gestión del fondo, alcanzando una inversión récord de **S/ 70.50 millones** en proyectos sociales, cuadruplicando la ejecución promedio de los últimos cuatro años. Este logro significativo amplía sustancialmente el impacto positivo en el desarrollo de la provincia de Sechura.



¿Cómo funcionan los Fondos Sociales?



Durante 2024, FOSPIBAY ha demostrado un sólido avance en su cartera de proyectos. Además de las iniciativas ya culminadas, la organización mantiene una robusta ejecución con diversos proyectos que superan el **70% de avance**. Estas intervenciones están alineadas con las tres prioridades institucionales, generando impacto directo en sectores clave como electrificación rural, generación de empleo y fortalecimiento de servicios de salud:

Algunos de los proyectos más importantes en ejecución en 2024:

Instalación del servicio de energía eléctrica mediante sistema convencional en Playa Blanca

Este proyecto contemplado en el Plan de inversiones del FOSPIBAY, se viene procesando de forma articulada entre la población, autoridades municipales, equipo técnico del FOSPIBAY y ENOSA, con el fin de obtener los mayores beneficios para la población de esta zona a través de la instalación de línea de red eléctrica primaria, redes secundarias y alumbrado público.

Cabe indicar que esta obra, al cierre del 2024, se encuentra al 95% de ejecución y el tendido de la red inició en la localidad de Parachique, con un recorrido de 39 Km hasta Playa Blanca, asimismo, permitirá impulsar una segunda etapa de proyecto que contemple mejorar el sistema eléctrico en la zona de Puerto Rico Bayóvar.



Inversión: **S/ 6,089,092.29**

Alcance: **300 familias**

Electrificación del sector 2 de la Ciudad del Pescador – C.P. Parachique – La Bocana

Este proyecto a fines del 2024, ha tenido un avance del 75% de ejecución, contempla la instalación de redes de media y baja tensión, postes de concreto armado, alumbrado con tecnología LED, entre otros componentes que beneficiarán a más de 800 familias gracias al trabajo articulado con la Municipalidad Provincial de Sechura, que elaboró el expediente técnico y Enosa.

Inversión: **S/ 3,205,846.12**

Alcance: **853 familias**

Centro de Capacitación y Salón de Usos Múltiples en Puerto Rico Bayóvar

Este proyecto que a diciembre del 2024 se encontraba en su etapa final de ejecución, cuenta con infraestructura y equipamiento de primer nivel y está diseñado para fortalecer el desarrollo productivo y brindar nuevas oportunidades a los habitantes de la caleta. Entre sus principales ambientes destacan: Salón de usos múltiple, taller de cocina y repostería, taller de costura, moderno centro de cómputo, áreas administrativas y más.



Inversión: **S/ 3,189,971.74**

Alcance: **1620 beneficiados**

Reparación y construcción del Establecimiento de Salud La Bocana

El Centro de Salud I-2 La Bocana ha sido mejorado y ampliado, brindando a la población un establecimiento renovado para la atención médica.

Esta intervención incluyó la remodelación y ampliación de áreas clave como medicina, enfermería, tóxico, obstetricia y servicios higiénicos, además de la implementación de un sistema de aire acondicionado para garantizar un ambiente adecuado para pacientes y personal de salud.

Inversión: **S/ 358,355.59**

Alcance: **Pobladores de La Bocana**

Programa de Reactivación Económica de Pescadores Artesanales y Maricultores de la Bahía de Sechura

El cierre del 2024, este proyecto ha sido ejecutado al 65%. Tiene como objetivo formalizar a 1,100 pescadores, mejorando sus condiciones laborales y permitiéndoles ser reconocidos por instituciones como FONDEPES, PRODUCE y DICAPI. Como parte del proyecto se han otorgado 70 certificados a asociaciones pesqueras, se ha brindado capacitación contable y financiera, asesoría técnica para fortalecer su gestión y mejorar sus condiciones de comercialización, incluyendo la participación en ruedas de negocios para conectarse con potenciales compradores.



Inversión: **S/ 3,495,843.54**



Alcance: **1100 pescadores y maricultores**

Proyectos ejecutados y concluidos en 2024:

Proyecto de agua y alcantarillado en Becará

Se inauguró el proyecto estratégico "Creación del servicio de agua potable y alcantarillado en sistema de saneamiento de la ampliación Becará" que beneficia directamente a 160 familias del distrito de Vice, mejorando significativamente su calidad de vida gracias al acceso a servicios básicos esenciales.



Inversión: **S/ 1,613,231.65**



Alcance: **160 familias beneficiadas**



Nueva infraestructura educativa de I.E.I. N° 1051 Nueva Esperanza

La nueva infraestructura de la I.E. N.º 1051 en el Asentamiento Humano Nueva Esperanza marca un hito en la transformación educativa, ofreciendo espacios seguros y modernos que incluyen aulas pedagógicas, oficinas administrativas y áreas recreativas. Este proyecto representa un crecimiento en la calidad educativa, creando un entorno óptimo para el desarrollo integral de niños y niñas del asentamiento y zonas aledañas, mejorando significativamente sus condiciones de aprendizaje y seguridad.



Inversión: **S/ 2,832,836.13**



Alcance: **400 estudiantes beneficiarios**



Mejoramiento del servicio educativo en la I.E. N°14970 del Caserío El Barco

Niños y adolescentes del desierto de Sechura ahora cuentan con moderna infraestructura educativa que comprende la construcción de ocho aulas para el nivel primaria y secundaria, biblioteca, aula de innovación pedagógica, salón de usos múltiples, cocina, servicios higiénicos, sala de profesores, dirección, cuarto de limpieza, laboratorios, tópicos, residencia docente. Todo con el equipamiento correspondiente para mejorar la calidad del servicio educativo de los alumnos y docentes de los caseríos El Barco, Belisario, Tres Cruces, Sombrero Verde, San José, El Sauce, Nueva esperanza, quienes tendrán mejores condiciones para desarrollar sus aprendizajes.



Inversión: **S/ 7,614,787.81**



Alcance: **Familias del desierto de Sechura**



Creación de los servicios de agua potable y saneamiento básico en el A.H. Bernardo Ayala Amaya

Este proyecto formulado por la Municipalidad distrital de Rinconada Llicuar y financiado por FOSPIBAY, implementó 130 conexiones domiciliarias de agua potable y 774 metros de tubería en redes. Asimismo, la instalación del sistema de alcantarillado con 687 m de redes secundarias de tubería, 13 buzones, 1 estación de bombeo de aguas residuales, equipadas con dos electrobombas y un grupo electrógeno, entre otros componentes. Ahora, los residentes del A.H. Bernardo Ayala Amaya cuentan con acceso al agua potable y alcantarillado, mejorando sustancialmente su calidad de vida y acceso a servicios básicos esenciales.



Inversión: **S/ 2,704,116.49**



Alcance: **130 familias beneficiadas**



Mejoramiento y ampliación de Agua y Alcantarillado en A.H. Primavera

En el Asentamiento Humano La Primavera, sector oeste del distrito de Vice, un importante proyecto formulado por la Municipalidad Distrital y financiado por FOSPIBAY transformó la realidad de la comunidad. La iniciativa contempla la instalación de redes de distribución de agua potable y alcantarillado, construcción de 54 buzones e implementación de 424 conexiones domiciliarias, llevando servicios básicos esenciales a cada hogar y reduciendo significativamente las brechas sociales y sanitarias en la zona.



Inversión: **S/ 2,745,463.59**



Alcance: **420 familias beneficiadas**



Fortalecimiento de Capacidades para la Competitividad del Sector Agropecuario

El Programa de Fortalecimiento de Capacidades para la Competitividad del Sector Agropecuario benefició a 980 familias de 30 asociaciones, potenciando su desarrollo económico mediante capacitación técnica, implementación productiva y acompañamiento integral. La intervención mejoró significativamente el manejo agropecuario, optimizando la producción de ganado porcino, fortaleciendo capacidades comerciales y promoviendo la articulación de productores en toda la cadena de valor agroindustrial.



Inversión: **S/ 2,564,209.62**



Alcance: **980 familias beneficiadas**





6

Celebraciones

14 Años marcando la diferencia



colaboradores. Este aniversario es un reflejo del esfuerzo colectivo que nos ha permitido avanzar y superar nuevas metas.

Para conmemorar esta fecha tan especial, entregamos a nuestros colaboradores una casaca de gran utilidad para la temporada de invierno y una gift card en reconocimiento a su esfuerzo y contribución.

Este aniversario nos llena de orgullo y satisfacción, no solo por los logros alcanzados, sino por la fortaleza con la que hemos enfrentado desafíos, siempre mirando hacia adelante y construyendo un futuro lleno de más éxitos.

El 10 de julio celebramos nuestro Aniversario. Celebramos con orgullo 14 años de retos, transformaciones, logros y crecimiento, una trayectoria que ha sido posible gracias al compromiso y dedicación de cada uno de nuestros



Día del Minero



En ambas fechas de celebración, contamos con diversos números artísticos como:

- Un elenco de danza de jóvenes de Vice “Descubriendo Valores” – Sechura y liderado por uno de nuestros colaboradores de Mina.
- Dos talentosas orquestas de música: Los Capos de Piura que amenizó el almuerzo y Perla Marina de Sechura, de uno de de nuestros colaboradores del área de Planta Concentradora, que cerró con broche de oro el evento,
- Una gran sorpresa fue también el debut de la banda de rock de la empresa, Miski Rock, compuesta por colaboradores de diversas áreas.
- Además se realizó el sorteo de premios y activaciones que hicieron inolvidable este día especial.

Por tercer año consecutivo, celebramos el Día del Minero, en dos fechas, con un Evento de Confraternidad, en el que participaron más de 600 personas, entre colaboradores y familiares. Esta es una fecha especial en nuestro país y en nuestra empresa también ya que reconocemos el valioso aporte de nuestros trabajadores, como mineros peruanos, al desarrollo del país.



Desfile

Cívico Minero

Con un profundo sentimiento patriótico, celebramos por segundo año consecutivo nuestro Desfile Cívico Minero en la operación. Pausamos nuestras labores para rendir homenaje a la patria, contando con la participación de colaboradores y contratistas.

Tras el tradicional izamiento de la bandera, dio inicio el desfile, en el que todas las delegaciones marcharon con gallardía. Algunas de ellas sorprendieron con creativos carros alegóricos y representaciones de danzas típicas de nuestro país.



Ceremonia de quinquenios

Rendimos homenaje a la trayectoria laboral de nuestros colaboradores que han estado con nosotros a lo largo de los años, desde nuestros inicios. En una emotiva ceremonia celebrada en nuestro auditorio Ayni, reunimos a colaboradores que cumplieron 5, 10 y 15 años de servicio

para conmemorar sus quinquenios. En esta ocasión, tuvimos el honor de contar con la visita de directivos corporativos de Mosaic quienes destacaron la importancia de esta celebración y entregaron placas de reconocimiento a los homenajeados.



Día del Padre

Además de entregar un obsequio especial a cada padre de nuestra empresa, realizamos el campeonato de fútbol “Miski Papá”, donde participaron equipos de todas las áreas de la empresa. El torneo relámpago se desarrolló en cuatro fechas nocturnas en nuestro campamento central y

participaron 8 equipos que disfrutaron cada jornada de sana diversión:

Analíticos F.C. (ganador), Los Divos, Fuerza Minera, Mineros del desierto, Mantenimiento PC, Los cirujanos de mantenimiento, DSP 01, DSP 02.



Día de la Madre

Para nuestras colaboradoras que tienen el privilegio de desempeñar este noble rol organizamos un desayuno sorpresa con un taller de pintura sobre lienzo y momentos de meditación.

También las esposas y/o madres de nuestros colaboradores fueron homenajeadas, con una innovadora clownferencia, que reunió a más de 70 participantes. Este evento especial puso en valor el rol esencial de la figura materna en el desarrollo de la familia y la sociedad, reafirmando nuestro compromiso con su bienestar integral y el reconocimiento de su labor incansable.

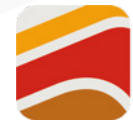


Día de la Mujer

Una de nuestras redes de inclusión prioritaria en la empresa es la Red de Mujeres. Por eso esta es una fecha especial también en Miski Mayo. En esta ocasión, organizamos un desayuno especial seguido de una sesión de clown, diseñada para que todas nuestras colaboradoras y nuestros líderes,

revaloren el rol de toda mujer y reflexionen sobre su trascendental rol en la industria minera y la transformación que están impulsando en la empresa. Al finalizar, entregamos un presente a cada una como muestra de agradecimiento y reconocimiento.





Miski Mayo

Compañía Minera Miski Mayo S.R.L.

Oficinas Piura:

Urb. San Eduardo Mz. A - 2, Cámara de Comercio de Piura, edificio 2, piso 2 | Piura - Perú

Oficinas Lima:

Cal. Dionisio Derteano N° 184 Int. 301 - Urb. Santa Ana (Edificio Torre Ichma) | San Isidro - Lima

Reseña elaborada por la Superintendencia de Comunicaciones